

SABIHA ÇİFTÇİ MESLEKİ VE TEKNİK ANADOLU LİSESİ



2024-2028 STRATEJİK PLANI

MERSİN 2024

T. C.
AKDENİZ KAYMAKAMLIĐI

SABIHA ÇİFTÇİ MESLEKİ VE TEKNİK ANADOLU LİSESİ



2024-2028
Stratejik Planı

MERSİN-2024



En mühim ve feyizli vazifelerimiz millî eğitim işleridir. Millî eğitim işlerinde mutlaka muzaffer olmak lâzımdır. Bir milletin hakîkî kurtuluşu ancak bu suretle olur.

K. Atatürk



İSTİKLAL MARŞI

*Korkma! Sönmez bu şafaklarda yüzen al sancak,
Sönmeden yurdumun üstünde tüten en son ocak.
O benim milletimin yıldızıdır, parlayacak;
O benimdir, o benim milletimindir ancak.*

*Çatma, kurban olayım, çehreni ey nazlı hilal!
Kahraman ırkıma bir gül; ne bu şiddet, bu celal?
Sana olmaz dökülen kanlarımız sonra helal...
Hakkıdır, Hakk'a tapan milletimin istiklal.*

*Ben ezelden beridir hür yaşadım, hür yaşarım.
Hangi çılgın bana zincir vuracakmış? Şaşarım.
Kükremiş sel gibiyim, bendimi çiğner, aşarım,
Yırtarım dağları, enginlere sığmam, taşarım.*

*Garbın afakını sarmışsa çelik zırhlı duvar,
Benim iman dolu göğsüm gibi serhaddim var.
Ulusun, korkma! Nasıl böyle bir imanı boğar,
"Medeniyet" dediğin tek dişi kalmış canavar?*

*Arkadaş! Yurduma alşakları uğratma sakın,
Siper et gövdeni, dursun bu hayâsızca akın.
Doğacaktır sana vadettiği günler Hakk'ın,
Kim bilir, belki yarın belki yarından da yakın.*

*Bastığın yerleri "toprak" diyerek geçme, tanı,
Düşün altındaki binlerce kefensiz yatanı.
Sen şehit oğlusun, incitme, yazıktır atanı,
Verme, dünyaları alsan da bu cennet vatanı.*

*Kim bu cennet vatanın uğruna olmaz ki feda?
Şüheda fışkıracak, toprağı sıksan şüheda.
Canı, cananı, bütün varımı alsın da Hüda,
Etsesin tek vatanımdan beni dünyada cüda.*

*Rubumun senden İlahi, şudur ancak emeli:
Değmesin mabedimin göğsüne namahrem eli.
Bu ezanlar, ki şehadetleri dinin temeli,
Ebedi, yurdumun üstünde benim inlemeli.*

*O zaman vعدüle bin secdede eder, varsa taşım,
Her cerihamdan, İlahi, boşanıp kanlı yaşım,
Fışkırır rubumücerret gibi yerden naaşım,
O zaman yükselerek arşa değer belki başım.*

*Dalgalar sen de şafaklar gibi ey şanlı hilal!
Olsun artık dökülen kanlarımın hepsi helal.
Ebediyen sana yok, ırkıma yok izmihlal.
Hakkıdır, hür yaşamış bayrağımın hürriyet;
Hakkıdır, Hakk'a tapan milletimin istiklal.*

Mehmet Akif Ersoy

İli: Mersin	İlçesi: Akdeniz		
Adres: İhsaniye Mahallesi 4932 Sokak No 7 Eski Tıp Fakültesi Hastanesi Batısı	Coğrafi Konum (link)	https://www.google.com/maps/dir//36.8033302,34.6179386/@36.8033302,34.6179386,17z?entry=ttu	
Telefon Numarası: 0 324 336 00 60	Faks Numarası:	0 324 336 00 60	
e- Posta Adresi: scktml@gmail.com	Web sayfas ı adresi:	https://sabahaciftcimtal.meb.k12.tr	
Kurum Kodu: 749368	Öğretim Şekli:	Tam gün	



SUNUŞ

Bilindiği gibi 5018 sayılı Kamu Mali Yönetimi ve Kontrol Kanunu, "MEB Eğitimde Stratejik Planlama Yönergesi" ve 2022/21 sayılı Genelge doğrultusunda 2024-2028 dönemini kapsayan stratejik planlama çalışmaları tüm okul/kurumlarda yapılması öngörülmüştür.

Stratejik plan; hızla değişen 21. Yüzyıl'da, kurumların önlerini iyi görebilmeleri, kaynaklarını etkili ve verimli kullanabilmeleri için önemli bir araçtır. Eğitim yöneticilerinin bu süreçte değişim olgusunu doğru algılamaları gerekmektedir. Bilimsel düşünceye sahip olanlar; bugünden hareket ederek geleceği anlamaya, geleceğin şartlarını oluşturmaya ve uygulayıcılara sunmaya çalışırlardır. Stratejik planlama bir kültür, bir planlama, bir yönetim ve bir bütçeleme felsefesidir. Bu anlayışın okul yöneticileri olarak benimsenmesi ve eyleme dönüştürülmesi eğitim-öğretim hizmetinin bugünü ve geleceği için büyük önem arz etmektedir. Sorunların çözümünde öncelikle çok ayrıntılı ve bilinçli bir planlama ile ince stratejiler yatmaktadır. Kendi haline bırakılmış bir ortamda, plânlı okul gelişiminin bakış açısı, yapıları, ilkeleri, değerleri, yöntemleri, amaçları, hedefleri, vizyonları ve araçları bilinmeden gelişmek mümkün değildir.

Okul gelişimi; bilinçli, programlı, planlı, amaçlı karar ve uygulamalara bağlıdır. Okulumuzda da eğitim ve öğretim başta olmak üzere insan kaynakları ve kurumsallaşma, sosyal faaliyetler, alt yapı, toplumla ilişkiler ve kurumlar arası ilişkileri kapsayan 2019-2023 dönemi stratejik planı hazırlanmış ve başarıyla uygulanmıştır. Bu anlayış içerisinde değişen çevresel şartlar göz önünde bulundurularak katılımcı yöntemlerle hazırlanan ve 2024-2028 yıllarını kapsayacak olan "Stratejik Plan"ımızı yürürlüğe koymuş bulunmaktayız. Müdüründen, en alt kademedeki çalışanına kadar tüm personelimize, planda yer alan amaç ve hedefleri uygulamak suretiyle, her alanda başarıya sahip ve kurumsal kapasitesini arttırmış bir okul olma vizyonunu sürekli kılmak gayretinde olacağız. Bu vesile ile planlama çalışmalarında emeği geçenlere teşekkürü bir borç biliyor; plan hazırlama sürecinde olduğu gibi, uygulama sürecinde de aynı başarıyı sağlayabileceğimize inanıyorum. Saygılarımla...

Güler ÇİTANAK

Okul Müdürü

Giriş

2024-2028 Sabiha Çiftçi Mesleki ve Teknik Anadolu Lisesi Stratejik Planlama ekibi hazırlıklarını yaparken Mersin İl Milli Eğitim Müdürlüğü tarafından hazırlanan stratejik plan örneğine bağlı kalarak çalışmalarını yürütmüştür. Bu çalışmalar esnasında daha önce kullanılan stratejik plan incelenerek ulaşılan ve ulaşılamayan hedefler tespit edilerek bu yönde çalışmalara devam edilmiştir. Hazırlıklar sırasında karşılaşılan sorunlarla ilgili AR-GE birimi ile iletişime geçilmiştir.

İÇİNDEKİLER

1. GİRİŞ VE STRATEJİK PLANIN HAZIRLIK SÜRECİ

- 1.1. Strateji Geliştirme Kurulu ve Stratejik Plan Ekibi.....12
- 1.2. Planlama Süreci.....13

2. DURUM ANALİZİ

- 2.1. Kurumsal Tarihçe.....14
- 2.2. Uygulanmakta Olan Planın Değerlendirilmesi.....17
- 2.3. Mevzuat Analizi.....18
- 2.4. Üst Politika Belgelerinin Analizi.....18
- 2.5. Faaliyet Alanları ile Ürün ve Hizmetlerin Belirlenmesi.....19
- 2.6. Paydaş Analizi.....20
- 2.7. Kuruluş İçi Analiz.....24
 - 2.7.1. Teşkilat Yapısı.....24
 - 2.7.2. İnsan Kaynakları.....24
 - 2.7.3. Teknolojik Düzey.....26
 - 2.7.4. Mali Kaynaklar.....27
 - 2.7.5. İstatistik Veriler.....28
- 2.8. Güçlü ve Zayıf Yönler ile Fırsatlar ve Tehditler
(GZFT) Analizi32
- 2.9. Tespit ve İhtiyaçların Belirlenmesi.....34

3. GELECEĞE BAKIŞ

- 3.1. Misyon, Vizyon ve Temel Değerler.....35
- 3.2. Mison.....36
- 3.3. Vizyon.....36
- 3.4. Temel Değerler.....36

4. AMAÇ, HEDEF VE STRATEJİLERİN BELİRLENMESİ

- 4.1. Amaç, hedef, gösterge ve stratejiler.....37
- 4.2. Maliyetlendirme.....45

5. İZLEME VE DEĞERLENDİRME.....	46
---------------------------------	----

6. Tablo/Şekil/Grafikler/Ekler

Tablolar ve Şekiller

1. Tablo 1: Stratejik Planlama Kurulu üyeleri.....	12
2. Tablo 2: Stratejik Planlama Ekibi Üyeleri.....	12
3. Tablo 3: Sabiha Çiftçi Mesleki ve Teknik Anadolu Lisesi Çalışanlarının Eğitim Düzeyi ve Cinsiyetine Göre Dağılım.....	25
4. Şekil 1: Sabiha Çiftçi Mesleki ve Teknik Anadolu Lisesi Teşkilat Şeması.....	32

Kısaltmalar

MEB	Milli Eğitim Bakanlığı
MEM	Milli Eğitim Müdürlüğü
AR-GE	Araştırma ve Geliştirme
SP	Stratejik planlama
SA	Stratejik amaç
SH	Stratejik hedef
PH	Performans hedefi
PG	Performans göstergeleri
AB	Avrupa Birliği
GZFT	Güçlü, zayıf, Fırsat, Tehdit
YİBO	Yatılı ilköğretim Bölge Okulu
İLSİS	İl ve İlçe MEM Yönetim Bilgi Sistemi
BTS	Bilgi Teknoloji Sınıfı
HEM	Halk Eğitim Merkezi
TEŞ	Temel Eğitim Şubesi
OŞ	Orta Öğretim Şubesi
DÖŞ	Din Öğretimi Şubesi
MTEŞ	Mesleki ve teknik Eğitim Şubesi
ÖERHŞ	Özel Eğitim ve Rehberlik Şubesi
HBÖŞ	Hayat Boyu Öğrenme Şubesi

TANIMLAR

Eylem Planı: İdarenin stratejik planının uygulanmasına yönelik faaliyetleri, bu faaliyetlerden sorumlu ve ilgili birimler ile bu faaliyetlerin başlangıç ve bitiş tarihlerini içeren plandır.

Faaliyet: Belirli bir amaca ve hedefe yönelen, başlı başına bir bütünlük oluşturan, yönetilebilir ve maliyetlendirilebilir üretim veya hizmetlerdir.

Hazırlık Programı: Stratejik plan hazırlık sürecinin aşamalarını, bu aşamalarda gerçekleştirilecek faaliyetleri, bu aşama ve faaliyetlerin tamamlanacağı tarihleri gösteren zaman çizelgesini, bu faaliyetlerden sorumlu birim ve kişiler ile stratejik planlama ekibi üyelerinin isimlerini içeren ve stratejik planlama ekibi tarafından oluşturulan programdır.

Vizyon: Vizyon idarenin geleceğini sembolize eden genel amacıdır. Vizyon bildirimini, stratejik planın kapsadığı zaman diliminin de ötesinde, uzun vadede idarenin gerçekleştirmek istediklerini ve ulaşmak istediği yeri yansıtacak bir şekilde belirlenir.

Misyon Misyon bir idarenin var oluş sebebidir. İdarenin ne yaptığını, nasıl yaptığını ve kimin için yaptığını açıkça ifade eder. Stratejik plana temel teşkil eden misyon bildirimini, idarenin sunduğu tüm hizmetler ile gerçekleştirdiği tüm faaliyetleri kapsayan bir şemsiye kavramdır.

Temel Değerler: Temel değerler, karar alıcıların idareyi yönetirken bağlı kalacakları inançları ve çalışma felsefesini yansıtır.

Hedef Kartı: Amaç ve hedef ifadeleri ile performans göstergelerini, gösterge değerlerini, göstergelerin hedefe etkisini, sorumlu ve işbirliği yapılacak birimleri, riskleri, stratejileri, maliyetleri, tespitler ve ihtiyaçları içeren karttır.

Performans Göstergesi: Stratejik planda hedeflerin ölçülebilirliğini miktar ve zaman boyutuyla ifade eden araçlardır.

Stratejiler: Stratejiler, idarenin hedeflerine nasıl ulaşılacağını gösteren kararlar bütünüdür. İyi belirlenmiş stratejiler olmaksızın hedefleri etkili bir biçimde uygulamaya geçirmek mümkün değildir.

Stratejik Plan Değerlendirme Raporu: İzleme tabloları ile değerlendirme sorularının cevaplarını içeren ve her yıl Şubat ayının sonuna kadar hazırlanan rapordur.

Stratejik Plan Genelgesi: Stratejik plan hazırlık çalışmalarını başlatan, Strateji Geliştirme Kurulu üyelerinin isimlerini içeren ve bakanlıklar ile bakanlıklara bağlı, ilgili ve ilişkili kuruluşlarda Bakan, diğer kamu idareleri ve mahalli idarelerde üst yönetici tarafından yayımlanan genelgedir.

1. GİRİŞ VE STRATEJİK PLANIN HAZIRLIK SÜRECİ

1.1. Strateji Geliştirme Kurulu ve Stratejik Plan Ekibi

Stratejik plan hazırlık çalışmalarının başladığı, İl Milli Eğitim Müdürlüğü tarafından 2022/21 sayılı Genelge ile duyurulmuştur. Okulumuzun 2024–2028 Stratejik Planı, literatür taraması, durum analizi raporu, iç ve dış paydaşların görüşleri doğrultusunda hazırlanmıştır. Bu kapsamda kurul ve ekip oluşturulmuştur.

Okul Strateji Geliştirme Kurulu: Okul müdürünün başkanlığında, bir okul müdür yardımcısı, bir öğretmen ve okul/aile birliği başkanı ile bir yönetim kurulu üyesi olmak üzere 5 kişiden oluşan üst kurul kurulmuştur.

Tablo 1: Stratejik Planlama Geliştirme Kurulu üyeleri

SABİHA ÇİFTÇİ MESLEKİ VE TEKNİK ANADOLU LİSESİ STRATEJİK PLANLAMA GELİŞTİRME KURULU ÜYELERİ			
No	Adı Soyadı	Görevi	
1	Güler ÇITANAK	Okul Müdürü	Komisyon Başkanı
2	Kemal KARACA	Müdür Yardımcısı	Komisyon Üyesi
3	Aydın ÇİĞ	Öğretmen	Komisyon Üyesi
4	Türkan BOZCE	Okul Aile Birliği Başkanı	Komisyon Üyesi
5	Ahmet Callut ŞAHİN	Yönetim kurulu üyesi	Komisyon Üyesi

Tablo 2: Stratejik Planlama Ekibi Üyeleri

SABİHA ÇİFTÇİ MESLEKİ VE TEKNİK ANADOLU LİSESİ STRATEJİK PLANLAMA EKİBİ ÜYELERİ			
No	Adı Soyadı	Görevi	
1	Serap KÖNEN	Müdür Yardımcısı	Komisyon Başkanı
2	Burcu KESTEN	Rehber Öğretmen	Komisyon Üyesi
3	Orhan DERYA	Öğretmen	Komisyon Üyesi
4	Fatma Seval GÖK	Öğretmen	Komisyon Üyesi
5	Ufuk DENİZ	Gönüllü Veli	Komisyon Üyesi

1.2. Planlama Süreci:

2024-2028 dönemi Stratejik planlama sürecinin belirli bir zaman dilimi içerisinde tamamlanması ve kaynakların etkin kullanımı amacıyla, ekibimiz tarafından Milli Eğitim Müdürlüğü Ar-Ge biriminin koordinasyonu doğrultusunda çalışmalar başlatılmıştır.

Stratejik planlama hazırlık süreci katılımçılık ilkesi çerçevesinde kararlar üst kurulla yapılan toplantılarla alınmıştır. Toplantılar üst kurulun yanında öğretmen ve personellerin katılımıyla gerçekleştirilmiştir.

2. DURUM ANALİZİ

Durum analizi bölümünde okulumuzun mevcut durumu ortaya konularak neredeyiz sorusuna yanıt bulunmaya çalışılmıştır.

Bu kapsamda okulumuzun kısa tanıtımı, okul künyesi ve temel istatistikleri, paydaş analizi ve görüşleri ile okulumuzun Güçlü Zayıf Fırsat ve Tehditlerinin (GZFT) ele alındığı analize yer verilmiştir.

2.1. Kurumsal Tarihçe

Okulun Kısa Tanıtımı

Okulumuz Mersin eğitim camiasına önemli hizmetleri ile bilinen Sait Çiftçi tarafından eşinin adına 1976 yılında Sabiha Çiftçi İlkokulu olarak yaptırılmıştır.1976'dan 1990 yılına kadar ilkokul,1990 yılından itibaren ilköğretim okulu olarak eğitim hizmetine devam etmiş,2012 yılında Sabiha Çiftçi Kız Teknik ve Meslek lisesi olarak hizmet vermeye başlamıştır.2018-2019 eğitim öğretim yılında Sabiha Çiftçi Mesleki ve Teknik Anadolu lisesi olarak 546 öğrenci,53 öğretmen,22 sınıf,1 bilgi teknolojileri sınıfı ve 11 mesleki atölye ile eğitime devam etmiştir. Dış mekanda ise basketbol ve çeşitli oyun alanları mevcuttur.

Okulumuz 2012 yılında eğitim öğretime kurucu müdürü Mehmet Rifat DOĞAN ile başlayıp, şimdiki müdürümüz Güler ÇITANAK ile eğitim öğretime devam etmektedir.

Okulumuzda Hasta Yaşlı Bakımı, Grafik ve Fotoğrafçılık ,Çocuk Gelişimi ve Güzellik bölümleri eğitim ve öğretimi verilmektedir. Aynı zamanda okulumuzda Uygulama Ana Sınıfı da bulunmaktadır.

Okulumuz yoğun çalışmasıyla, 2018 yılında beyaz bayrak almıştır. Okulumuz kültür, sanat ve spor alanında il ve ilçe düzeyinde dereceler almaktadır.

Temel İstatistikler

Okul Künyesi

Okulumuzun temel girdilerine ilişkin bilgiler altta yer alan okul künyesine ilişkin tabloda yer almaktadır.

Temel Bilgiler Tablosu- Okul Künyesi

İli: MERSİN		İlçesi: AKDENİZ			
Adres:	İhsaniye Mah. 4935.Sokak No7 Eski Tıp Fakültesi Hastanesi Batısı	Coğrafi Konum (link):	http://sabahaciftcimtal.meb.k12.tr/tema/harita.php		
Telefon Numarası :	0324 336 00 60	Faks Numarası:	0324 336 00 60		
e- Posta Adresi:	scktml@gmai.com	Web sayfası adresi:	http://sabahaciftcimtal.meb.k12.tr/		
Kurum Kodu:	749368	Öğretim Şekli:	Tam Gün		
Okulun Hizmete Giriş Tarihi : 2013-2014 Eğitim Öğretim yılı başında		Toplam Çalışan görevli	2		
Öğrenci Sayısı:	Kız	955	Öğretmen Sayısı	Kadın	51
	Erkek	0		Erkek	18
	Net	955		Net	69

Çalışan Bilgileri

Okulumuzun çalışanlarına ilişkin bilgiler altta yer alan tabloda belirtilmiştir.

Çalışan Bilgileri Tablosu

Unvan*	Erkek	Kadın	Toplam
Okul Müdürü ve Müdür Yardımcısı	5	3	8
Branş Öğretmeni	13	46	59
Rehber Öğretmen	0	2	2
Yardımcı Personel	2	0	2
Toplam Çalışan Sayıları	20	51	71

Okulumuz Bina ve Alanları

Okulumuzun binası ile açık ve kapalı alanlarına ilişkin temel bilgiler altta yer almaktadır.

Okul Yerleşkesine İlişkin Bilgiler

Okul Bölümleri		Özel Alanlar	Var	Yok
Okul Kat Sayısı	3	Çok Amaçlı Salon	*	
Derslik Sayısı	22	Çok Amaçlı Saha	*	
Derslik Alanları (m2)	880 m2	Kütüphane	*	
Kullanılan Derslik Sayısı	22	Fen Laboratuvarı		*
Şube Sayısı	22	Bilgisayar Laboratuvarı	*	
İdari Odaların Alanı (m2)	114 m2	İş Atölyesi		*
Öğretmenler Odası (m2)	90 m2	Beceri Atölyesi	*	
Okul Oturma Alanı (m2)	700 m2	Pansiyon		*
Okul Bahçesi (Açık Alan)(m2)	1800 m2			
Okul Uygulama Ana Sınıfı Alanı	600m2			
Okul Kapalı Alan (m2)	2800 m2			
Sanatsal, bilimsel ve sportif amaçlı toplam alan (m ²)	217 m2			

Kantin (m2)	70 m2			
Tuvalet Sayısı	4			

Donanım ve Teknolojik Kaynaklarımız

Teknolojik kaynaklar başta olmak üzere okulumuzda bulunan çalışır durumdaki donanım malzemesine ilişkin bilgiye alttaki tabloda yer verilmiştir.

Teknolojik Kaynaklar Tablosu

Akıllı Tahta Sayısı	36	TV Sayısı	2
Masaüstü Bilgisayar Sayısı	46	Yazıcı Sayısı	10
Taşınabilir Bilgisayar Sayısı	3	Fotokopi Makinası Sayısı	3
Projeksiyon Sayısı	1	İnternet Bağlantı Hızı	Fiber İnternet alt yapı ve ağ kurulumu yapılmıştır.

2.2. Uygulanmakta Olan Stratejik Planın Değerlendirilmesi

Her alanda olduğu gibi eğitimde de başarıyı arttırmak için planlama yapılması gerekmektedir. Bu nedenle 2009 yılından bu yana okullarda ve diğer kurumlarda stratejik plan hazırlama ve uygulama süreci başlatılmıştır. Okulumuz da bu yıl 2024-2028 yıllarını kapsayan stratejik plan hazırlama sürecini İl Milli Eğitim Müdürlüğü'nün yayınladığı örnek kılavuzdan yararlanarak hazırlamaya başlamıştır.

2019-2023 yılları arasında uygulan Stratejik planın değerlendirilmesi yapılarak çalışmaya başlanmıştır. Bu dönemde dünyada ve ülkemizde yaşanan salgın hastalık ve ülkemizde yaşanan doğal afet(deprem) nedeniyle alınan tedbirlerden dolayı eğitime bir dönem uzaktan devam edilmiştir. Bu nedenle bazı öğrencilerin eğitime katılma oranlarında ve başarılarında düşüş meydana geldiği görülmüştür. Aynı zamanda öğrencilerin sonradan okul ortamına alışmalarında sorunlar yaşanmıştır. Bu durumda okul rehberlik servisleri gerekli çalışmalarla öğrencilere destek olmuştur.

2019-2023 yıllarında uygulanan stratejik plan incelendiğinde 3 amaç, 4 hedef ve 15 performans göstergesinin yer aldığı görülmüştür. Yıl sonu yapılan değerlendirme sonucunda bu amaç, hedef ve performans göstergelerine ulaşma oranlarına bakılarak 2024-2028 yılı Stratejik planında yapılacaklara karar verilmiştir.

Bu doğrultuda idarenin güçlü yönlerinden ve fırsatlarından yararlanarak , önceki deneyimlerden de ders çıkararak günümüz ve gelecek hedeflerine uygun, ulaşılabilir performans göstergeleri belirlemeye yönelik çalışmalar yapılmıştır.

2.3. Yasal Yükümlülükler ve Mevzuat Analizi

<i>Yasal Yükümlülük (Görevler)</i>	<i>Dayanak (Kanun, Yönetmelik, Genelge adı ve no'su)</i>
Her Türk çocuğuna iyi bir vatandaş olmak için gerekli temel bilgi, beceri, davranış ve alışkanlıkları kazandırmak; onu milli ahlak anlayışına uygun olarak yetiştirmek.	* 1739 sayılı kanunun 23. maddesi * 222 sayılı kanunun 1. maddesi, * İlköğretim Kurumları Yönetmeliğinin 5. maddesi
Her Türk çocuğunu ilgi, istidat ve kabiliyetleri yönünden yetiştirerek hayata ve üst öğrenime hazırlamak.	* 1739 sayılı kanunun 23. maddesi.
Öğrencilere, Atatürk ilke ve inkılâplarını benimsetme; Türkiye Cumhuriyeti Anayasası'na ve demokrasinin ilkelerine, insan hakları, çocuk hakları ve uluslararası sözleşmelere uygun olarak haklarını kullanma, başkalarının haklarına saygı duyma, görevini yapma ve sorumluluk yüklenebilen birey olma bilincini kazandırmak.	* İlköğretim Kurumları Yönetmeliğinin 5. maddesi

2.4. Üst Politika Belgeleri Analizi

Üst Politika Belgeleri	
12. Kalkınma Planı	Cumhurbaşkanlığı Programı
Orta Vadeli Program	Cumhurbaşkanlığı Yıllık Programı
Millî Eğitim Bakanlığı Stratejik Planı	Mersin İl Millî Eğitim Müdürlüğü Stratejik Planı
Akdeniz İlçe Millî Eğitim Müdürlüğü Stratejik Planı	

2.5. Faaliyet Alanları ile Ürün/Hizmetlerin Belirlenmesi

Faaliyet Alanı	Ürün/Hizmetler
Eğitim-Öğretim Hizmetleri	<ol style="list-style-type: none">1. Eğitim-öğretim iş ve işlemleri2. Ders Dışı Faaliyet İş ve İşlemleri3. Özel Eğitim Hizmetleri4. Kurum Teknolojik Altyapı Hizmetleri5. Anma ve Kutlama Programlarının Yürütülmesi6. Sosyal, Kültürel, Sportif Etkinlikler7. Öğrenci İşleri (kayıt, nakil, ders programları vb.)8. Zümre Toplantılarının Planlanması ve Yürütülmesi9. Mezunlar
Stratejik Planlama, Araştırma-Geliştirme	<ol style="list-style-type: none">1. Stratejik Planlama İşlemleri2. İhtiyaç Analizleri3. Eğitime İlişkin Verilerin Kayıtlanması4. Araştırma-Geliştirme Çalışmaları5. Projeler Koordinasyon
İnsan Kaynaklarının Gelişimi	<ol style="list-style-type: none">1. Personel Özlük İşlemleri2. Norm Kadro İşlemleri3. Hizmet içi Eğitim Faaliyetleri
Fiziki ve Mali Destek	<ol style="list-style-type: none">1. Okul Güvenliğinin Sağlanması2. Ders Kitaplarının Dağıtımı3. Taşınır Mal İşlemleri4. Temizlik, Güvenlik, Isıtma, Aydınlatma Hizmetleri5. Evrak Kabul, Yönlendirme ve Dağıtım İşlemleri6. Arşiv Hizmetleri7. Sivil Savunma İşlemleri
Denetim ve Rehberlik	<ol style="list-style-type: none">1. Öğretmenlere Rehberlik ve İşbaşında Yetiştirme Hizmetleri
Halkla İlişkiler	<ol style="list-style-type: none">1. Bilgi Edinme Başvurularının Cevaplanması2. Okul-Aile İşbirliği
Rehberlik Faaliyetleri	<ol style="list-style-type: none">1. Öğrencilere rehberlik hizmetinin sunulması2. Velilere yönelik rehberlik çalışmalarının yapılması3. Rehberlik faaliyetlerinin yürütülmesi

2.6. Paydaş Analizi

Stratejik planlama ve kalite yönetiminin temel unsurlarından birisi katılımcılıktır. Stratejik planın sahiplenilmesi ve uygulamanın etkinliğini artırmak amacıyla il müdürlüğümüzün etkileşim içinde olduğu paydaşların görüşleri dikkate alınmıştır.

Paydaşlar, idarenin ürün ve hizmetleriyle ilgisi olan, idareden doğrudan veya dolaylı, olumlu ya da olumsuz yönde etkilenen veya idareyi etkileyen kişi, grup veya kurumlardır.

1- Paydaşların Tespiti

Paydaş Adı	İç Paydaş	Dış Paydaş
Akdeniz Kaymakamlığı		√
İlçe Milli Eğitim Müdürlüğü İdare ve Personelleri		√
Öğretmenler	√	
Öğrenciler	√	
Veliler		√
Okul Müdürlükleri	√	
RAM		√
Akdeniz Belediyesi		√
Gençlik Hizmetleri ve Spor İlçe Müdürlüğü		√
İlçe Sağlık Müdürlüğü		√
Aile ve Sosyal Politikalar İlçe Müdürlüğü		√
Mahalle Muhtarlığı		√
Özel Eğitim ve Rehabilitasyon Merkezleri		√
Hayırseverler		√
Eğitim sendikaları		√
Medya		√
İlçe Emniyet Müdürlüğü		√
İlçe Müftülüğü		√

2- Paydaşların Önceliklendirilmesi

Paydaşların önceliklendirilmesinde paydaşların etki ve önem derecesi dikkate alınarak tespit edilmiştir. Paydaşların önceliklendirilmesi, etki ve önemlerinin tespit edilmesinde Paydaş Etki/Önem Matrisi tablosundan yararlanılmıştır.

Paydaş Adı	İç Paydaş	Dış Paydaş	Önem Derecesi	Etki Derecesi	Önceliği
Akdeniz Kaymakamlığı		√	5	5	5
İlçe Milli Eğitim Müdürlüğü İdare ve Personelleri		√	5	5	5
Öğretmenler	√		5	5	5
Öğrenciler	√		5	5	5
Veliler	√		5	5	5
Okul Müdürlükleri	√		5	5	5
RAM		√	3	5	5
Akdeniz Belediyesi		√	4	4	4
Gençlik Hizmetleri ve Spor İlçe Müdürlüğü		√	3	3	3
Akdeniz İlçe Sağlık Müdürlüğü		√	3	3	3
Aile ve Sosyal Politikalar İlçe Müdürlüğü		√	3	3	3
Mahalle Muhtarlığı		√	4	4	4
Özel Eğitim ve Rehabilitasyon Merkezleri		√	3	3	3
Hayırseverler		√	4	4	4
Eğitim sendikaları		√	3	3	3
Medya		√	2	2	2
İlçe Emniyet Müdürlüğü		√	4	4	4
İlçe Müftülüğü		√	4	4	4
Önem Derecesi: 1, 2, 3 gözet; 4,5 birlikte çalış					
Etki Derecesi: 1, 2, 3 İzle; 4, 5 bilgilendir					
Önceliği: 5= Tam; 4=Çok; 3=Orta; 2=Az; 1=Hiç					

3-Paydaş görüş ve önerilerinin alınması ve değerlendirilmesi

Sabiha Çiftçi Mesleki ve Teknik Anadolu Lisesi olarak öğrenci, öğretmen ve personellere “Durum Tespit Çalışması “ anketlerini göndererek ilgili paydaşlarımızın Durum Tespit Çalışmasında yer almaları istenmiştir. Böylece Sabiha Çiftçi Mesleki ve Teknik Anadolu Lisesinin durum tespitinde bütün bağlı birimlerin ortak katılımı doğrultusunda paydaşlarımızın görüş ve beklentileri yapılan anketlerle tespit edilmiştir. Paydaş anketi okul çalışanları ve öğrencilere uygulanmıştır. Ankete toplamda 634 kişi katılmıştır.

	Kesinlikle Katılıyorum	Katılıyorum	Kararsızım	Kesinlikle Katılmıyorum	Katılmıyorum
MESLEK LİSESİ ÖĞRENCİLERİ İÇİN UYGULANAN ANKET					
Okulda kendimi güvende hissediyorum.	39	76	57	30	44
Okul temiz ve hijyeniktir.	15	17	36	110	69
Okulun fiziki koşullarını yeterlidir.	20	67	70	34	54
Okul, yeni kabul edilen öğrencilere uygun desteği sağlar.	32	86	96	30	43
Farklı kültürlerden gelen öğrencilerin bu okulda memnuniyetle karşılanacağını düşünüyorum.	33	112	87	25	31
Öğretmenlerime ihtiyaç duyduğumda kolaylıkla görüşebilirim.	87	110	43	28	20
Okul müdürüne ihtiyaç duyduğumda kolaylıkla görüşebilirim.	60	90	72	33	32
Okul rehberlik servisinden ihtiyaçlarım doğrultusunda faydalanabiliyorum.	68	98	54	27	48
Okul meslek seçimim konusunda hedefler belirlememde ve bu hedeflere ulaşmamda yeterli rehberlik ediyor.	62	113	60	28	26
Mesleki gelişimimle ilgili yapılan etkinlikleri (seminer, okul dışı faaliyetler..) yeterli buluyorum.	33	68	48	83	55

	Kesinlikle Katılıyorum	Katılıyorum	Kararsızım	Kesinlikle Katılmıyorum	Katılmıyorum
VELİLER İÇİN UYGULANAN ANKET					
Okulun misyonu ve vizyonunu tam olarak anlıyorum.	30	114	92	27	48
Okulda eğitim ve yönetim kalitesi sürekli olarak gelişiyor.	26	75	105	39	65
Okul temiz ve hijyeniktir.	24	20	63	131	73
Okul, öğrencilerin ve personelin güvenliğini sağlamak için uygun güvenlik önlemleri alır.	37	87	74	55	59
Okul, yeni kabul edilen öğrencilere uygun desteği sağlar.	44	116	86	23	43
Okul, çocuğumun okumaya olan ilgisini geliştirmesine yardımcı olabilir.	57	116	79	30	29
Okul çocuğumun öğrenme ilgisini güçlendiriyor.	50	125	70	25	41
Okul çocuğumun ahlaki gelişimini teşvik edebilir.	44	133	68	34	32
Okulda kullanılan değerlendirme yöntemleri çocuğumun gelişimini tüm yönleriyle anlamama yardımcı oluyor.	36	114	92	27	42
Okul, çocuğumun öğrenme performansı ve gelişimi hakkında beni iyi bilgilendiriyor.	65	86	70	39	41

	Kesinlikle Katılıyorum	Katılıyorum	Kararsızım	Kesinlikle Katılmıyorum	Katılmıyorum
ÖĞRETMENLER İÇİN UYGULANAN ANKET					
Okulun misyonu ve vizyonunu tam olarak anlıyorum.	10	18	0	0	0
Okulda eğitim ve yönetim kalitesi sürekli olarak gelişiyor.	5	15	4	1	3
Okul temiz ve hijyeniktir.	3	14	1	1	9
Okul, öğrencilerin ve personelin güvenliğini sağlamak için uygun güvenlik önlemleri alır.	3	12	6	1	6
Okul, yeni kabul edilen öğrencilere uygun desteği sağlar.	3	21	4	0	0
Okulumuz mesleki yeterliliğimi geliştirmek için eğitim fırsatları sunuyor.	5	16	3	0	4
Okul yönetimlerimiz öğretmenleri etkin bir şekilde yönlendirir.	5	19	2	0	2
Okulumuz, öğrencilerin öğrenme ilgisini uyandıracak bir öğrenme ortamı oluşturmuştur.	5	20	2	0	1
Etkili bir öğretmen olmak için ihtiyaç duyduğum kaynaklara erişimim var.	7	14	1	2	4
Bana sunulan kaynakları kullanmak için gerekli eğitime sahibim.	16	11	1	0	0

3.1. Paydaşların Müdürlük Faaliyetlerinden Memnuniyet Düzeyi:

3.2. Öncelik Verilmesi Gerekli Görülen Faaliyet Alanları:

- 1.Okul güvenliğinin sağlanması.
- 2.Mesleki gelişimle ilgili etkinlik sayısını arttırmak.
- 3.Okul temizliği ve hijyeni.
- 4.Okul ve veli iletişimini geliştirmek.
- 5.Eğitim ve yönetim kalitesini geliştirmek.

3.3. Memnun Olunan Faaliyet Alanları:

- 1.Öğrencilere uygun öğrenme ortamlarının oluşturulması.
- 2.Okul yönetiminin öğretmenleri etkin yönlendirmesi.
- 3.Okulun çocuğun ahlaki gelişimini teşvik etmesi.
- 4.Meslek seçimi konusunda gerekli rehberliğin yapıyor olması.
- 5.Öğrencilerin öğretmenlere kolay ulaşabiliyor olması.

2.7. Okul/ Kurum İçi Analiz

2.7.1. Kurum içi analiz

ALANLARA GÖRE ÖĞRENCİ SAYILARI

SINIF	ÇOCUK GELİŞİMİ	FOTOĞRAF VE GRAFİK	HASTA VE YAŞLI BAKIMI	GÜZELLİK
9	94	41	93	43
10	81	33	53	0
11	41	14	39	0
12	89	19	57	0

OKUL İNSAN KAYNAKLARI BİLGİSİ

İNSAN KAYNAKLARI	SAYILAR
İDARECİ	8
ÖĞRETMEN	61
PERSONEL	2

2.7.2. İnsan Kaynakları

Okullarda insan kaynaklarını, organizasyonel amaçlar doğrultusunda en verimli şekilde kullanmak; insan kaynağının iç ve dış gelişmelere uygun olarak etkin bir şekilde planlanmasını, geliştirilmesini ve değerlendirilmesini sağlamak kurumun verimliliği açısından büyük önem taşımaktadır.

Tablo 3: Sabiha Çiftçi Mesleki ve Teknik Anadolu Lisesi Çalışanlarının Eğitim Düzeyi ve Cinsiyetine Göre Dağılım

	YÜKSEK LİSANS			LİSANS			LİSE VE ALTI		
	E	K	T	E	K	T	E	K	T
Okul Müdürü					1	1			
Müdür yardımcıları		1	1	5	1	6			
Branş Öğretmenleri	2	15	17	9	34	43			
Rehber Öğretmen		1	1		1	1			
İdari Personeller				1		1			
Yardımcı Personeller							2	0	2
Güvenlik Görevlisi									
TOPLAM	2	17	19	15	37	52	2	0	2

İdari Personelin Hizmet Süresine İlişkin Bilgiler

Hizmet Süreleri	2023-2024 Yıl İtibarıyla	
	Kişi Sayısı	%
10.....Üzeri	4 ERKEK 3 KADIN	% 100

Tablo . Öğretmenlerin Hizmet Süreleri (Yıl İtibarıyla)

Hizmet Süreleri	Kadın	Erkek	Toplam
	1-3 Yıl	1	0
4-6 Yıl	4	1	5
7-10 Yıl	6	1	7
11-15 Yıl	6	0	6
16-20	5	1	6
20 ve üzeri	22	6	28

Okul/kurum Rehberlik Hizmetleri

Mevcut Kapasite				Mevcut Kapasite Kullanımı ve Performans					
Psikolojik Danışman Norm Sayısı	Görev Yapan Psikolojik Danışman Sayısı	İhtiyaç Duyulan Psikolojik Danışman Sayısı	Görüşme Odası Sayısı	Danışmanlık Hizmeti Alan			Rehberlik Hizmetleri İle İlgili Düzenlenen Eğitim/Paylaşım Toplantısı vb. Faaliyet Sayısı		
				Öğrenci Sayısı	Öğretmen Sayısı	Veli Sayısı	Öğretmenlere Yönelik	Öğrencilere Yönelik	Velilere Yönelik
2	2	0	1	357	69	123	9	10	5

2.7.3. Teknolojik Düzey

Okul hizmetlerinin, yararlanıcılara daha hızlı ve etkili şekilde sunulması için güncel teknolojik araçlar etkin bir biçimde kullanılmaktadır. Bu kapsamda modüler bir yapıda kurgulanmış olan Millî Eğitim Bakanlığı Bilgi İşlem Sistemi (MEBBİS) ile kurumsal ve bireysel iş ve işlemlerin büyük bölümü yürütülmektedir. Aynı zamanda sistemde personel ve öğrencilerin bilgileri bulunmaktadır. e-Okul, Veli Bilgilendirme Sistemi gibi modüllere ulaşılarak çalışmalar yürütülmektedir. Müdürlüğümüz resmi yazışmaları elektronik ortamda Doküman Yönetim Sistemi (DYS) üzerinden yapılmaktadır.

Teknolojik Araç-Gereç Durumu

Akıllı Tahta Sayısı	36	TV Sayısı	2
Masaüstü Bilgisayar Sayısı	46	Yazıcı Sayısı	10
Taşınabilir Bilgisayar Sayısı	3	Fotokopi Makinası Sayısı	3
Projeksiyon Sayısı	1	İnternet Bağlantı Hızı	Fiber İnternet alt yapı ve ağ kurulumu yapılmıştır.

Tablo Fiziki Mekân Durumu

Fiziki Mekân	Var	Yok	Adedi	İhtiyaç
Öğretmen Çalışma Odası	x		1	
Ekipman Odası	x			
Kütüphane	x		1	
Rehberlik Servisi	x		1	
Resim Odası		x		1
Müzik Odası		x		1
Çok Amaçlı Salon	x		1	
Spor Salonu		x		1

2.7.4. Mali Kaynaklar

Kurumun mali kaynakları, bütçe büyüklüğü, döner sermaye, okul-aile birliği gelirleri, kantin vb. gelirler ve harcama kalemleri ortaya konulur. Bütçe işlemlerinin kim tarafından yürütüldüğü belirtilir. Enflasyon oranı da dikkate alınarak plan dönemi boyunca gerçekleşecek kaynak artışı tahmini olarak belirlenir.

Tablo Kaynak Tablosu

Kaynaklar	2024	2025	2026	2027	2028
Genel Bütçe	1.191.401,61	1.548.822,09	2.013.468,72	2.617.509,34	3.402.762,14
Kira Gelirleri	70.000,00	91.000,00	118.300,00	153.790,00	199.927,00
Döner Sermaye	474.000	616.200	801.060	1.040.378	1.352.791,40
TOPLAM	1.735.401,61	2.256.022,09	2.932.828,72	3.811.687,34	4.955.480,18

Tablo Gelir-Gider Tablosu

YILLAR	2021		2022		2023	
	GELİR	GİDER	GELİR	GİDER	GELİR	GİDER
HARCAMA KALEMLERİ						
Temizlik	19.743,4	19.743,4	59.000,73	59.000,73	84.282,12	84.282,12
Büro Makinaları Harcamaları					23.465,15	23.465,15
Kirtasiye	8.949,53	8.943,53	26.915,13	26.915,13	21.642,78	21.642,78
GENEL	28.692,93	28.692,93	85.915,86	85.915,86	129.390,05	129.390,05

2.7.5. İstatistiki Veriler

YILLARA GÖRE MEZUN OLAN ÖĞRENCİ SAYILARI

YILLAR	ÖĞRENCİ SAYILARI
2020-2021	124
2021-2022	109
2022-2023	122

LİSANSLI ÖĞRENCİ SAYILARI

SINIFLAR	ÖĞRENCİ SAYILARI
9. SINIF	3
10. SINIF	11
11. SINIF	1
12. SINIF	2

YABANCI UYUKLU ÖĞRENCİ , SÜREKLİ DEVAMSIZ ÖĞRENCİ VE ÖZEL EĞİTİM ÖĞRENCİ SAYILARI

SINIF	YABANCI UYUKLU	SÜREKLİ DEVAMSIZ	ÖZEL EĞİTİM
9. SINIF	41	106	12
10. SINIF	11	13	3
11. SINIF	4	14	4
12. SINIF	1	8	1

Yönetici ve Öğretmenlerin Katıldığı Toplam Hizmet İçi Eğitim Programları Sayısı

ÖĞRETMEN ADI SOYADI	BRANŞI	2021	2022	2023
Güler ÇİTANAK	MÜDÜR	3	5	6
Mehmet DOĞAN	MÜDÜR BAŞYARDIMCISI	0	2	6
Çetin DEMİRCİ	MÜDÜR YARDIMCISI	6	11	5

Mithat DEĞİRMENCİ	MÜDÜR YARDIMCISI	11	2	1
Atakan Zafer POLAT	MÜDÜR YARDIMCISI	1	4	3
Serap KÖNEN	MÜDÜR YARDIMCISI	5	18	8
Kemal KARACA	MÜDÜR YARDIMCISI	3	7	1
Sevinç KEREMOĞLU	MÜDÜR YARDIMCISI	0	12	0
Zeki MÜTİŞ	MÜDÜR YARDIMCISI	6	9	2
Hatice UZUN	BİYOLOJİ	5	27	19
Sunay YAYLA	BİYOLOJİ	1	4	4
Derya POYRAZ	MATEMATİK	4	11	18
Kenan ÖZTORUN	MATEMATİK	3	13	7
Onur KOÇ	MATEMATİK	7	3	5
Birsen UYUMAZ	MATEMATİK	3	5	3
Yeşim AKSANOĞLU	MATEMATİK	3	4	5
Zerrin ALKAN	MATEMATİK	6	10	4
Mehmet KAYA	TÜRK DİLİ VE EDEBİYATI	3	4	4
Emine ER	TÜRK DİLİ VE EDEBİYATI	4	6	5
Başak ÇETİNKAYA	TÜRK DİLİ VE EDEBİYATI	4	3	6
Nazlı Gül GEYİK	TÜRK DİLİ VE EDEBİYATI	5	2	5
Gülizar GEYİK	TÜRK DİLİ VE EDEBİYATI	4	7	11
Esen YİĞİT	TÜRK DİLİ VE EDEBİYATI	3	6	4
Havva Deniz YARKIN	İNGİLİZCE	17	7	7
Fatma Seval GÖK	İNGİLİZCE	2	7	7
Gülşah BİNZET	İNGİLİZCE	4	6	3
Ahmet Callut ŞAHİN	İNGİLİZCE	2	3	5
İlkay YILDIRIM	TARİH	3	6	3
Serkan ARIN	TARİH	0	2	5
Murat ARDA	FİZİK	0	6	7
Emrullah ER	FİZİK	6	6	3
Temel ÖZÇATAL	KİMYA	2	5	5
Zerin BATUN	FELSEFE	4	6	4
Tevfik KIRKIZ	BEDEN EĞİTİMİ	2	3	5
Melek SARIKAYA	BEDEN EĞİTİMİ	4	4	7
Zarif GÖZCÜ	BEDEN EĞİTİMİ	0	6	12
Aydın ÇİĞ	COĞRAFYA	4	13	5
Nesibe GÜMÜŞTEKİN	GÖRSEL SANATLAR	4	9	9
Burcu KESTEN	REHBERLİK	1	6	6
Sevim CANBULDU	REHBERLİK	3	10	4
Zeynep Simay TOGAY	GRAFİK/FOTOĞRAF	0	11	3
Nazmiye ATMACA	GRAFİK/FOTOĞRAF	5	5	5
Yaşar KABUKCI	GRAFİK/FOTOĞRAF	3	6	5
Orhan DERYA	GRAFİK/FOTOĞRAF	1	4	4
Gonca KILINÇ	GRAFİK/FOTOĞRAF	0	4	2
Özen ŞAHİN	GRAFİK/FOTOĞRAF	5	7	4
Niğmet ÖZ	HASTA VE YAŞLI BAKIM	3	3	5
Ayten ÜNSAL	HASTA VE YAŞLI BAKIM	6	16	9
Pınar ERER	HASTA VE YAŞLI BAKIM	11	5	3

Elifnur KARAGÖZ YILDIZ	HASTA VE YAŞLI BAKIM	2	5	4
Gamze TOKER TEKİN	HASTA VE YAŞLI BAKIM	3	4	3
Merve YENER	HASTA VE YAŞLI BAKIM	15	4	4
Zeynep İBİN	HASTA VE YAŞLI BAKIM	12	4	6
Fatma ARSLAN	HASTA VE YAŞLI BAKIM	2	5	5
Funda KARAKAŞ	ÇOCUK GELİŞİMİ	6	14	5
Neslihan SÜMEN	ÇOCUK GELİŞİMİ	3	7	4
Gülbahar ÖNDER	ÇOCUK GELİŞİMİ	5	6	8
Hatice KIRKIZ	ÇOCUK GELİŞİMİ	3	5	3
Hatice ENES	ÇOCUK GELİŞİMİ	4	14	12
Esra DOĞRU	ÇOCUK GELİŞİMİ	4	13	7
Necmiye Ecmel TÜTÜNCÜ	ÇOCUK GELİŞİMİ	1	9	7
Zeynep ARICI	ÇOCUK GELİŞİMİ	2	7	5
Gülhan KARABULUT	ÇOCUK GELİŞİMİ	0	12	6
Züleyha BOZ	ÇOCUK GELİŞİMİ	5	5	3
Aslıhan YAVUZ BARIŞSEVER	ÇOCUK GELİŞİMİ	8	4	3
Ayşegül KAYA	OKUL ÖNCESİ	2	8	4
Seval CAN	OKUL ÖNCESİ	2	9	6
Ayşe Hande KURUAĞAÇ	MÜZİK	2	4	4

Sınıf ve Öğrenci Bilgileri

Okulumuzda yer alan sınıfların öğrenci sayıları alttaki tabloda verilmiştir.

SINIFI	Kız	Erkek	Toplam	SINIFI	Kız	Erkek	Toplam
9/A Ç.GEL	46	0	46	10/C H.Y.B.	17	0	17
9/A H.Y.B	46	0	46	11/A Ç.GEL.	20	0	20
9/A GZLLK	43	0	43	11/A GRAFİK	14	0	14
9/A GRAFİK	41	0	41	11/A H.Y.B	19	0	19
9/B Ç.GEL	48	0	48	11/B H.Y.B	20	0	20
9/BH.Y.B	47	0	47	11/B Ç.GEL	21	0	21
10/A Ç.GEL	27	0	27	12/A Ç.GEL	28	0	28
10/A GRAFİK	18	0	18	12/A H.Y.B.	32	0	32
10/A H.Y.B	17	0	17	12/A GRAFİK	19	0	19
10/B Ç.GEL	26	0	26	12/B H.Y.B	25	0	25
10/B H.Y.B	19	0	19	12/B Ç.GEL	31	0	31
10/B GRAFİK	15	0	15	12/C Ç.GEL	30	0	30
10/C Ç.GEL	28	0	28	ÖZEL EĞİTİM	6	0	6

AÇIK LİSE: 44

MESEM: 108

2.7.6. Kurum Kültürü Analizi

Kültür, toplumsal gelişme süreci içinde oluşturulan bütün maddi ve manevî değerler ile bunları yapmada sonraki nesillere iletmede kullanılan insanın doğal ve toplumsal çevresine egemenliğinin ölçüsünü gösteren araçların bütünüdür.

Kurum kültürü, kurumun kendine özgü inanç ve değerlerinin, kişiliğinin olmasıdır. Bir topluluğun sahip olduğu ve paylaştığı yaşam biçimidir. Kurumda paylaşılan temel değerlerin ve inançların bütünüdür, Kurumun Ruhudur. Tüm çalışanlar tarafından paylaşılan alışkanlıklar, tutum ve davranış kalıplarından oluşur. Bir kurum içinde oluşmuş, paylaşılan ortak inançlar, değerler ve alışlagelmiş davranış kalıplarıdır.

Paydaş anketi analizlere göre kurumun Güçlü olduğu alanlar:

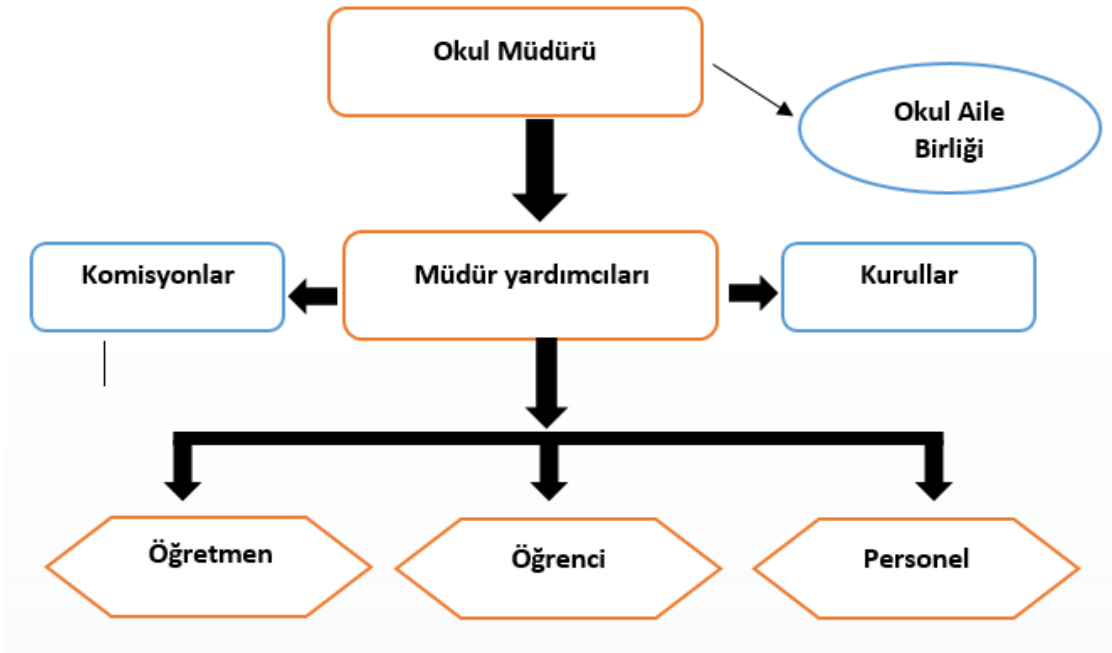
1. Öğrencilerin ve velilerin ihtiyaç duyduklarında okul yönetimine, öğretmenlere ve rehberlik servisine kolayca ulaşabiliyor olması.
2. Akademik çalışmayı teşvik edici, yapıcı ve yönlendirici bir yönetim anlayışının olması.
3. Okul yönetimi ve çalışanlar arasındaki iletişimin sıcak ve güçlü olması.
4. Okul binasının fiziki şartlarının iyi olması.
5. Geniş bir okul bahçesinin olması

Paydaş analizi sonuçlarına göre geliştirilmeye açık alanlar:

1. Okuma alışkanlığının yeterince gelişmemiş olması.
2. Okulla az irtibatı olan veliler ve parçalanmış aile çocukları.
3. Bazı velilerin okulla ve öğretmenlerle iletişime daha az geçmesi.
4. Salgın sürecinden sonra okula uyum sağlamada zorluk yaşanması.
5. Okul güvenliği için görevli eksikliğinin olması.

2.7.7. Teşkilat Yapısı

Şekil 1: Sabiha Çiftçi Mesleki ve Teknik Anadolu Lisesi Teşkilat Şeması



2.8. GZFT Analizi

GZFT (SWOT) Analizi, bir planın geliştirilmesi veya bir sorunun çözümü amacıyla, bir kurumun veya durumun güçlü yanlarını belirleyerek bunları en uygun fırsatlarla eşleştiren, zayıf ve tehdit edici yönleri azaltmayı hedefleyen sistematik bir planlama (stratejik planlama) aracıdır.

Kurumsal strateji ve konumlanma açısından başvurulan bir yöntem olan SWOT analizi, ilk başta ifade edildiği gibi, firma, kurum, örgüt vs. gibi bir organizasyonun iç-dış durumunun etrafıca incelenip değerlendirildiği bir analiz uygulamasıdır.

GZFT analizine stratejik planlama ekibi üyeleriyle "Beyin Fırtınası" tekniği kullanılarak tespit edilmeye çalışılmıştır. Bunun yanında iç ve dış paydaşlara yönelik yapılan anket sonuçlarından da yararlanarak sonuçlar GZFT analizine dâhil edilmiştir.

2.9.1.İçsel Faktörler

GÜÇLÜ YÖNLER

1	Okulun meslek lisesi olmasından dolayı gelen öğrencilerin bölümlerine karşı istekli olması.
2	Öğretmen kadrosunun deneyimli ve başarılı olması.
3	Öğretmenler arasında dayanışma ve işbirliğinin olması.
4	Öğrenci ve öğretmen arasındaki iletişimin iyi olması.
5	Velilerin idare ve öğretmenlerle iletişimde güçlük çekmemesi.
6	Okulun merkezi bir konumda olması ve ulaşımda zorluk yaşanmaması.
7	Okulumuz atölyelerinin ve dersliklerin gerekli araç gereçlerle donatılmış olması ve teknolojik aletlerin bulunması.
8	Velilerin eğitim konusunda çocukları desteklemesi ve gerekli çabayı göstermesi.

ZAYIF YÖNLER

1	Okulun bina olarak eski olması.
2	Öğrencilerin birçoğunun gelecekle ilgili planlarının olmaması.
3	Okulumuzun sportif alanların yetersiz olması, fizik, kimya ve biyoloji laboratuvarının olmayışı.
4	Velilerin okuma yazma oranının düşük olması.
5	Ekonomik durumu iyi olmayan öğrenci sayısının çok olması.
6	Parçalanmış ailelerden gelen öğrencilerin olması.
7	Göç yoluyla gelen öğrenci sayısının fazla olması.
8	Velilerin eğitim seviyelerinin ve maddi imkanlarının düşük olması.
9	Ödeneklerin kısıtlı olması. Kapıda güvenlik görevlisinin olmaması.
10	Bazı durumlarda idare ve veli iletişiminin sağlanamaması.

2.9.2. Dışsal Faktörler

FIRSATLAR	
1	Okulun bulunduğu konumun iyi olması.
2	Ulaşım probleminin olmaması.
3	Sosyal-kültürel ve sportif aktivitelere katılacak alanlara yakın olması.
4	İklim koşullarının eğitime uygun olması
5	2023 Vizyon Belgesi ile eğitime verilen önemin gösterilmesi. Üniversitelerin, Sivil Toplum örgütlerin ve basının eğitimi desteklemesi.
6	Hayırseverlerin eğitime katkı sunması. Her okulun bir hamisi var projesi ile okulun desteklenmesi
7	Her geçen gün toplumun eğitime verdiği değerlerin artması
8	Bilişim teknolojilerinin gelişmesi ve Fatih projesi, Eba, Dynet vb. gelişen teknolojilerin eğitimde kullanılabilirliğinin artması.
9	Valimizin ve Kaymakamımızın eğitime verdiği desteğin sürmesi.

TEHDİTLER	
1	Okulumuzun bulunduğu yerin sürekli göç alması ve göç eden insanların uyum sorununun olması.
2	Yatırım ve donatım hizmetlerinde ödenek yetersizliği
3	Ailelerin ekonomik olarak zayıf olması ve bölünmüş aile ailelerin fazla olması
4	Bilgi iletişim araçları ve İnternet'in bilinçsiz kullanımına karşın yeterli önlemler alınamaması.
5	Mevzuatta sık sık yaşanan değişiklikler
6	Okulumuzun merkez bir yerde olmasından dolayı hava kirliliği ve trafiğin yoğun olması.

2.9. Tespitler ve İhtiyaçlar

Tespitler ve ihtiyaçlar analizi ile GZFT analizi sonucunda ortaya çıkan sonuçlara göre planın geleceğe yönelim bölümü ile ilişkilendirilmiş ve buradan hareketle hedef, gösterge ve eylemlerin belirlenmesi sağlanmıştır.

Gelişim ve sorun alanları ayrımında eğitim ve öğretim faaliyetlerine ilişkin üç temel tema olan Eğitime Erişim, Eğitimde Kalite ve Kurumsal Kapasite kullanılmıştır. Eğitime erişim, öğrencinin eğitim faaliyetine erişmesi ve tamamlamasına ilişkin süreçleri; Eğitimde kalite, öğrencinin akademik başarısı, sosyal ve bilişsel gelişimi ve istihdamı da dâhil olmak üzere eğitim ve öğretim sürecinin hayata hazırlama evresini; Kurumsal kapasite ise kurumsal yapı, kurum kültürü, donanım, bina gibi eğitim ve öğretim sürecine destek mahiyetinde olan kapasiteyi belirtmektedir.

Eđitim ve Öğretime Erişim	Akademik Başarı	Kurumsal Kapasite
Okullaşma Oranı	Akademik Başarı	Kurumsal İletişim
Okula Devam/Devamsızlık	Sosyal, Kültürel ve Fiziksel Gelişim	Kurumsal Yönetim
Okula uyum, Oryantasyon	Sınıf Tekrarı	Bina ve Yerleşke
Özel Eđitime İhtiyaç Duyan Bireyler	Okul Terkleri	Donanım
Yabancı Öğrenciler	Öğretim Yöntemleri	Temizlik, Hijyen
Hayatboyu öğrenme	Ders Araç ve Gereçleri	İş Güvenliđi, Okul Güvenliđi
...	Rehberlik	Taşıma ve Servis
...	İstihdam edilebilirlik ve yönlendirme	...
...	Ders araç ve gereçleri	...

3. GELECEĐE BAKIŞ

3.1. Misyon, Vizyon ve Temel deđerler

Okul Müdürlüğümüzün Misyon, Vizyon, Temel ilke ve deđerlerinin oluşturulması kapsamında öğretmenlerimiz, öğrencilerimiz, velilerimiz, çalışanlarımız ve diđer paydaşlarımızdan alınan görüşler, sonucunda stratejik plan hazırlama ekibi tarafından oluşturulan Misyon, Vizyon, Temel Deđerler; Okulumuz üst kurulana sunulmuş ve üst kurul tarafından onaylanmıştır.

3.2. MİSYON

Öğrencilerimizin; kişisel özelliklerini dikkate alarak gerekli bilgi ve becerilerini geliştirmelerini, çevresi ile olumlu iletişim kuracak davranışları kazanmalarını, sorunlar ve olaylar karşısında çok yönlü ve tarafsız olmalarını, düzenli, disiplinli ve sistemli bir şekilde düşünme ve yaşamlarını sağlayan bir eğitim kurumuyuz.

3.3. VİZYON

Mesleki ve Teknik eğitimde günümüzün teknolojisi ile donatılmış, Mersin'in en saygın ve tercih edilen mesleki eğitim kurumu olmak ve öğrencileri bu vizyon çerçevesinde geleceğe taşımaktır.

3.4. TEMEL DEĞERLER

- 1) Cumhuriyet değerlerine ve Atatürk İlkelerine bağlılık.
- 2) Farklılıklara saygılı, empati kurabilen ve iletişim becerileri kuvvetli birey yetiştirmek.
- 3) Değişim ve gelişimden yana olmak.
- 4) Hoşgörülü olmak.
- 5) Etik davranmak.
- 6) Bilimsel olmak.
- 7) Ülke ve dünya sorunlarına karşı farkındalığı arttırmak ve çözüm üretmek .
- 8) İlkeli olmak ve güvenilir olmak.
- 9) Milli değerleri özümsemek ve dünya vatandaşlığı bilinci geliştirmek .
- 10) Çevresel ve sosyal sorumluluk bilincince sahip olmak .

Bölüm 4

Amaç, Hedef ve Göstergeler

EĞİTİM ÖĞRETİME ERİŞİM								
AMAÇ 1	Öğrencilerin eğitim ve öğretime etkin katılımlarıyla tamamlamalarını sağlamak							
HEDEF 1.1	Öğrencilerin okula erişim, devam ve okulu tamamlama oranları artırılacaktır.							
PERFORMANS GÖSTERGESİ	Hedefe Etkisi	Mevcut	HEDEF					
			2023	2024	2025	2026	2027	2028
P.G. 1.1.1. Okula kayıt olanların mezun olma oranı	30	%82	%86	%88	%92	%94	%98	
P.G. 1.1.2. 20 gün ve üzeri özür-özürsüz devamsızlık yapan öğrenci sayısı/oranı	oran	25	%45	%40	%35	%30	%25	%20
P.G. 1.1.3. Sürekli devamsızlık yapan öğrenci oranı	oran	25	%17	%15	%12	%10	%8	%5
P.G..1.1.4.Ortaöğretimde 9.sınıf tekrar oranı	oran	20	%28	%24	%20	%16	%12	%8
Koordinatör Birim	Okul müdür/ Müdür yardımcısı							
İş birliği yapılacak birimler	Branş Öğretmenleri, Rehber öğretmenleri, Okul aile birliği							
Riskler	- İhtiyaçların karşılanmasına yönelik mali kaynakların yetersiz kalması - Öğrencilerin okula devamının sağlanması hususunda okul-aile iş birliğinin yetersiz kalması - Öğrenme kayıplarının telafi edilmesi amacıyla düzenlenen mekanizmaların yetersiz kalması							
Stratejiler	S1.1.1. Öğrencilerin devamsızlık nedenleri belirlenecek, öğrenci ve veli iş birliğiyle bu nedenleri ortadan kaldırmaya yönelik çalışmalar yürütülecektir. S.1.1.2. Öğrenci devamsızlığının olumsuz etkilerini azaltmaya yönelik eksik kazanımların giderilmesi, sosyal etkinlikler, uzaktan öğrenme olanaklarına ilişkin farkındalık çalışmaları gibi telafi tedbirleri alınacaktır. S.1.1.3. Okul ortamının öğrenciler için cazip hale gelmesini sağlayacak sosyal, sportif vb. imkânlar artırılacaktır. S.1.1.4. Sınıf tekrarı nedenleri araştırılarak buna yönelik önleyici tedbirler geliştirilecektir.							
Maliyet Tahmini	2.092.189,33							
Tespitler	- Ailelerin eğitime ilişkin farkındalık düzeyinin yeterince yüksek olmaması - Devamsızlığın önlenmesi ve öğrenme kayıplarının giderilmesi için etkili rehberlik yapılmaması -Okul bünyesinde Destekleme ve yetiştirme kurslarının açılmaması.							
İhtiyaçlar	- Aile eğitimlerine devam edilmesi -Eğitimin paydaşları ile iş birliklerinin artırılması							

SOSYAL ETKİNLİKLER

AMAÇ 2	Öğrencilerin kaliteli eğitime erişimleri fırsat eşitliği temelinde artırılarak bilişsel, duyuşsal ve fiziksel olarak çok yönlü gelişimleri sağlanacak ve temel hayat becerilerini edinmiş öğrenciler yetiştirilecektir.						
HEDEF 2.1	Öğrencilerin bilimsel, kültürel, sanatsal, sportif ve toplum hizmeti alanlarında ders dışı etkinliklere katılım oranını artırmak.						
PERFORMANS GÖSTERGESİ	Hedefe Etkisi	Mevcut	HEDEF				
		2023	2024	2025	2026	2027	2028
P.G. 2.1.1. Okulda bir eğitim ve öğretim yılında bilimsel, kültürel, sanatsal ve sportif alanlarda en az bir faaliyete katılan öğrenci sayısı	30	266	320	340	360	380	400
P.G. 2.1.2. Bir eğitim ve öğretim yılında en az iki sosyal sorumluluk ve toplum hizmeti çalışmalarına katılan öğrenci sayısı	30	20	30	40	50	60	70
P.G. 2.1.3. Okulun katılım sağladığı yerel, ulusal ve uluslararası proje yarışmalarına katılan öğrenci sayısı	20	200	280	300	320	340	360
P.G.2.1.4. Ortaöğretimde Destekleme ve Yetiştirme Kursları'na katılan öğrenci sayısı	20	105	0	20	30	40	50
Koordinatör Birim	Müdür yardımcıları						
İş birliği yapılacak birimler	Branş öğretmenleri ve rehber öğretmenler						
Riskler	-Sosyal aktivite için yeterli bütçenin sağlanamaması -Öğrencilerin yeterli oranda motive edilememesi. -Yapılan etkinliklerin öğrencilerin ilgi alanlarıyla örtüşmemesi.						
Stratejiler	S.2.1.1. Her bir öğrencinin bir kulüp faaliyetinde aktif olarak yer alması sağlanarak kulüp faaliyetlerinin etkinliği artırılabilecektir. S.2.1.2. Öğrencilerin seviyelerine uygun olarak toplumsal sorunların çözümüne katkı sağlamak amacıyla afet ve acil durum, çevre, eğitim, spor, kültür ve turizm, sağlık ve sosyal hizmetler alanlarında sosyal sorumluluk ve toplum hizmeti çalışmalarına katılımları artırılabilecektir. S.2.1.3. Öğrencilerin yerel, ulusal ve uluslararası proje ve yarışmalara katılmaları teşvik edilecektir. S.2.1.4. Okulda eğitimi verilen meslek alanlarının öğretim programı kazanımlarına uygun olarak kurum dışı etkinliklere katılım teşvik edilecektir.						
Maliyet Tahmini	2.092.189,33						
Tespitler	-Öğrencilerin bu tarz etkinliklere olan ilgisizlikleri. -Ekonomik yetersizlikler. -Aile desteğinin ve izninin olmaması.						
İhtiyaçlar	-Ailelerin bu konuda bilgilendirilmesi. -Sosyal etkinliklerin zaman ve mekan olarak çeşitlendirilmesi.						

EĞİTİM ÖĞRETİMDE KALİTE

AMAÇ 3	Öğrencileri ilgi, yetenek ve akademik becerileri doğrultusunda üst öğrenime hazırlanması yenilikçi, girişimci, üretken medeniyet ve kalkınmaya destek veren, ekonomiye değer katan bireyler olarak yetiştirilmesi sağlanacaktır.						
HEDEF 3.1	Öğrenme kazanımlarını takip eden ve velileri de sürece dâhil eden bir yönetim anlayışı ile öğrencilerimizin akademik başarılarını artırmak.						
PERFORMANS GÖSTERGESİ	Hedefe Etkisi	Mevcut	HEDEF				
		2023	2024	2025	2026	2027	2028
P.G.3.1.1. Ön Lisans (2 Yıllık) programlarına yerleşen öğrenci sayısı	25	11	15	20	25	30	35
P.G.3.1.2. Lisans (4 Yıllık) programlarına yerleşen öğrenci sayısı	25	0	3	8	10	13	15
P.G.3.1.3. Öğrencilerin yıl sonundaki derslerin başarı ortalaması	25	59	64	70	73	75	77
P.G.3.1.4. Öğrenci başına okunan ortalama kitap sayısı	25	3	5	8	10	12	14
Koordinatör Birim	Müdür yardımcıları						
İş birliği yapılacak birimler	Rehber öğretmenler						
Riskler							
Stratejiler	S.3.1.1. Öğrencilerin genel derslerdeki kazanım eksiklikleri tespit edilerek destekleme ve yetiştirme kurslarıyla akademik yeterliklerinin artırılması sağlanacaktır. S.3.1.2. Uzaktan eğitim videoları aracılığıyla öğrencilerin tamamlayıcı ve destekleyici eğitim almaları sağlanacaktır. S.3.1.3. Okulda düzenlenen münazara, panel vb. etkinlikler vasıtasıyla öğrencilerin dili kullanma ve kendilerini ifade etme becerileri geliştirilecektir. S.3.1.4. Öğrencilerin kitap okumasını teşvik etmek için etkinlikler düzenlenecektir. S.3.1.5. Okul içinde makale, kompozisyon yazma, resim yapma vb. yarışmalar düzenlenecek ve öğrencilerin ödüllendirilmesi sağlanacaktır						
Maliyet Tahmini	2.092.189,33						
Tespitler	Öğrencilerin sınava hazırlanmadan girmeleri. Hazır bulunuşlukların düşük olması. Yeterli destek eğitim alamamaları.						
İhtiyaçlar	Öğrenci motivasyonu arttırmak. Eğitime destek verecek ve yol gösterecek model. Geleceğe dair planlama.						

EĞİTİM ÖĞRETİMDE KALİTE

AMAÇ 3 Öğrencilerin ilgi, istidat ve kabiliyetlerini geliştirerek gerekli bilgi, beceri, davranışlar ve birlikte iş görme alışkanlığı kazandırmak suretiyle hayata hazırlamak bir meslek sahibi olmalarını sağlamak.

HEDEF 3.2 Öğrencilerin akademik ve yaşam becerilerinin geliştirilmesi için rehberlik faaliyetleri güçlendirilecektir.

PERFORMANS GÖSTERGESİ	Hedefe Etkisi	Mevcut	HEDEF				
		2023	2024	2025	2026	2027	2028
P.G.3.2.1. Öğrenci görüşmeleri sayısı	35	224	340	345	350	355	360
P.G.3.2.2. Veli görüşmeleri sayısı	35	103	120	130	140	150	160
P.G.3.2.3. Öğretmen görüşmeleri sayısı	30	57	60	65	70	75	80
Koordinatör Birim	Müdür yardımcısı						
İş birliği yapılacak birimler	Rehberlik servisi						
Riskler	Öğrencinin rehberlik almak istememesi. Rehberliğin öneminin fark edilmemiş olması.						
Stratejiler	S.3.3.1. Sınıf rehber öğretmen ve okul rehber öğretmen arasındaki çalışma iş birliği güçlendirilerek sağlıklı ruh yapısına sahip, kendisini keşfetmeyi öğrenmiş mutlu bireyler yetiştirmeyi sağlamak amacıyla etkinlikler/uygulamalar gerçekleştirilecektir. S.3.3.2. Rehberlik faaliyetlerinin önemi ile ilgili öğretmenlere yönelik farkındalık faaliyetleri geliştirilecektir. S.3.3.3.Öğrencilerin yaş dönem özellikleri, bu dönemde karşılaşılabilecek sorunlar ve bu sorunlarla baş etme, öğrenci-veli sağlıklı iletişim kurma yöntemleriyle ilgili velilere yönelik etkinlikler düzenlenerek velilerin eğitim süreçlerinde yer alması sağlanacaktır.						
Maliyet Tahmini	1.569.142,00						
Tespitler	Öğrenciler rehberlik servisinden yeteri kadar faydalanmaktadır. Bazı öğrencilerin rehberlik servisine gitmekten çekinmesi.						
İhtiyaçlar	Rehberlik faaliyetlerinin önemini aktaracak ders dışı zaman. Yeterli miktarda afiş ve broşür.						

EĞİTİM ÖĞRETİMDE KALİTE

AMAÇ 3	Öğrencilerin ilgi, istidat ve kabiliyetlerini geliştirerek gerekli bilgi, beceri, davranışlar ve birlikte iş görme alışkanlığı kazandırmak suretiyle hayata hazırlamak bir meslek sahibi olmalarını sağlamak.						
HEDEF 3.3	Sektörle iş birlikleri artırılarak öğrencilerin pratik deneyim, burs ve istihdam imkânları artırılabacaktır.						
PERFORMANS GÖSTERGESİ	Hedefe Etkisi	Mevcut	HEDEF				
		2023	2024	2025	2026	2027	2028
P.G.3.3.1. Sektörle iş birliği kapsamında imzalanan protokol sayısı	25	120	130	140	150	160	170
P.G.3.3.2. Protokol kapsamında beceri eğitimi alan öğrenci sayısı	25	235	265	275	300	310	315
P.G.3.3.3. İşletmelerin memnuniyet oranı	25	%85	%88	%90	%94	%97	%100
P.G.3.3.4. Ortaöğretimde tescillenen patent, faydalı model, marka ve tasarım sayısı.	25	0	1	1	2	3	5
Koordinatör Birim	Müdür yardımcısı						
İş birliği yapılacak birimler	Alan şefleri						
Riskler	Öğrencinin iş yeri ile sorun yaşaması. İş yerinin kapatılması.						
Stratejiler	S.3.3.1. Merkezi ve mahallî düzeyde protokoller kapsamında düzenlenen işbaşı eğitimlerine öğretmenlerin katılımı sağlanacaktır. S.3.3.2. Okul yöneticilerinin sektörle iletişim ve iş birliği becerileri güçlendirilecektir.						
Maliyet Tahmini	2.092.189,33						
Tespitler	Beceri eğitimi alan öğrenci sayılarında artış olmaktadır. İş yeri ile sorun yaşayan öğrenciler iş yerlerini değiştirmektedir.						
İhtiyaçlar	İletişim becerisi yüksek öğrenciler. Alınan eğitimlerin iş yerinde uygulanabilmesi.						

KURUMSAL KAPASİTE

AMAÇ 4	Okulun amaçlarına ulaşmasını sağlayacak kurumsal imkân ve yetkinlikler verimli ve sürdürülebilir bir şekilde geliştirilecektir.						
HEDEF 4.1	Okul yöneticilerinin ve öğretmenlerin mesleki gelişimleri güçlendirilecektir.						
PERFORMANS GÖSTERGESİ	Hedefe Etkisi	Mevcut	HEDEF				
		2023	2024	2025	2026	2027	2028
P.G 4.1.1 Hizmet içi eğitim alan yönetici ve öğretmen oranı (%)	40	%100	%100	%100	%100	%100	%100
P.G 4.1.2 İş başı eğitim alan atölye ve laboratuvar öğretmeni oranı (%)	30	%33	%33	%33	%33	%33	%33
P.G 4.1.3 Hizmet içi eğitim alan genel bilgi ve kültür dersleri öğretmeni oranı (%)	30	%65	%65	%65	%65	%65	%65
Koordinatör Birim	Müdür yardımcıları						
İş birliği yapılacak birimler	Tüm öğretmenler						
Riskler	Eğitim zamanlarının uygun olmaması. Alanlara yönelik uygun eğitimlerin açılmamış olması. Yoğun çalışma temposu.						
Stratejiler	S.4.1.1.Okul yöneticilerinin ve öğretmenlerin mesleki gelişim ihtiyaçları tespit edilerek, bu ihtiyaçları gidermeye yönelik bir mesleki gelişim planı hazırlanacaktır. S.4.1.2.Sektörle yapılan iş birlikleri kapsamında atölye ve laboratuvar öğretmenlerinin iş başı eğitim almaları sağlanacaktır. S.4.1.3.Kültür öğretmenlerinin alanlarında mesleki gelişimlerini ve öğretmenlik yeterliklerini geliştirmek için yerel ve merkezi düzeyde eğitim almaları sağlanacaktır. S.4.1.4.Atölye ve laboratuvar öğretmenlerinin alanlarında mesleki gelişimlerini ve öğretmenlik yeterliklerini geliştirmek için yerel ve merkezi düzeyde eğitim almaları sağlanacaktır. S.4.1.5.Okul yöneticilerinin ve öğretmenlerin uzaktan hizmet içi eğitimlere katılmaları teşvik edilecektir. S.4.1.6.Okul personelinin motivasyon, iş doyumunu ve kurumsal bağlılık düzeylerini artıracak çalışmalar yapılacaktır.						
Maliyet Tahmini	1.569.142,00						
Tespitler							
İhtiyaçlar	Farklı alanlara yönelik eğitimlerin arttırılması. Zamanların okul saati dışında ayarlanması. Eğitime katılacak öğretmenlerin motivasyonunun arttırılması.						

KURUMSAL KAPASİTE

AMAÇ 4	Okulun amaçlarına ulaşmasını sağlayacak kurumsal imkân ve yetkinlikler verimli ve sürdürülebilir bir şekilde geliştirilecektir.						
HEDEF 4.2	Eğitim ve öğretimin bilişsel, duyuşsal ve davranışsal açıdan sağlıklı ve güvenli bir ortamda gerçekleştirilmesi için okul sağlığı ve güvenliği geliştirilecektir.						
PERFORMANS GÖSTERGESİ	Hedefe Etkisi	Mevcut	HEDEF				
		2023	2024	2025	2026	2027	2028
P.G.4.2.1. Atölye ve laboratuvarlarda yaşanan iş kazası sayısı	15	0	0	0	0	0	0
P.G.4.2.2. Okulda yaşanan kaza sayısı	15	0	0	0	0	0	0
P.G.4.2.3. Bağımlılıkla mücadele ve akran zorbalığı ile ilgili konularda eğitim alan öğrenci sayısı	25	473	565	685	805	920	1040
P.G.4.2.4. Akran zorbalığı ve siber zorbalıkla ilgili konularda eğitim alan öğrenci ve öğretmen sayısı	25	533	653	773	993	1103	1223
P.G.4.2.5. Sivil savunma eğitimi alan öğrenci sayısı	20	537	560	710	860	1010	1160
Koordinatör Birim	Müdür ve müdür yardımcısı						
İş birliği yapılacak birimler	Kulüp öğretmenleri ve kulüp öğrencileri, Rehberlik servisi						
Riskler	Atölyelerde sabitlenmemiş var olan eşyalar. Öğrencilerin dikkatsizlikleri. Akran zorbalığına maruz kalabilecek öğrenciler.						
Stratejiler	S.4.2.1. Atölye ve laboratuvarlarda iş kazası yaşanmaması için bilgilendirme faaliyetleri yapılacak ve eğitim ortamları iş güvenliği ve sağlığına uygun hâle getirilecektir. S.4.2.2. Başarılı ve örnek davranış sergileyen öğrencilerin onur belgesiyle ödüllendirilmesi ve bu öğrencilerin diğer öğrencilere örnek olması sağlanacaktır. S.4.2.3. Doğa, insan ve teknoloji kaynaklı (deprem, sel, heyelan, yangın, çığ ve salgın hastalıklar vd.) konularında alan uzmanları ile iş birliğinde öğretmen, öğrenci ve velilere farkındalık eğitimleri verilecektir. S.4.2.4. Sivil savunma alanında kulüp faaliyetleri kapsamında etkinlikler düzenlenecektir.						
Maliyet Tahmini	2.615.236,66						
Tespitler	Kulüp çalışmaları ile bu etkinlikler yapılmaktadır. Atölyelerde öğrencilere gerekli bilgiler hatırlatılmaktadır.						
İhtiyaçlar	Eğitimler esnasında kullanılacak afiş ve broşürler. Öğrencilere sunulacak videolar.						

KURUMSAL KAPASİTE

AMAÇ 4	Okulun amaçlarına ulaşmasını sağlayacak kurumsal imkân ve yetkinlikler verimli ve sürdürülebilir bir şekilde geliştirilecektir.						
HEDEF 4.3	Döner Sermaye (DÖSE) faaliyetleri artırılabacaktır.						
PERFORMANS GÖSTERGESİ	Hedefe Etkisi	Mevcut	HEDEF				
		2023	2024	2025	2026	2027	2028
P.G.4.3.1. DÖSE çalışmasında bulunan alan sayısı	35	1	1	2	3	3	3
P.G.4.3.2. DÖSE faaliyetinde yer alan öğrenci sayısı	35	2	6	12	15	20	25
P.G.4.3.3. DÖSE faaliyetinde yer alan öğretmen sayısı	30	2	5	6	6	7	7
Koordinatör Birim	Müdür ve müdür yardımcısı						
İş birliği yapılacak birimler	Alan öğretmenleri						
Riskler	DÖSE çalışmasına katkı sunan bölümlerin kapanma olasılığı. Ekonomik yetersizlik.						
Stratejiler	S.4.3.1. Okulda bulunan uygun alanlarda DÖSE faaliyetlerinin yapılması sağlanacaktır. S.4.3.2. DÖSE faaliyetlerinin yürütülmesinde sektörle iş birlikleri sağlanacaktır.						
Maliyet Tahmini	1.569.142,00						
Tespitler	DÖSE ye katkı sağlayacak bölümün eksikliği.						
İhtiyaçlar	Farklı alanların açılması. Ürün ortaya çıkaracak çalışmalar yapılması.						

4.2. Maliyetlendirme

Kaynak Tablosu	2023	2024	2025	2026	2027	2028	Toplam
Genel Bütçe	924.374,86	1.191.401,61	1.548.822,09	2.013.468,72	2.617.509,34	3.402.762,14	11.698.338,8
Kira	55.000,00	70.000,00	91.000,00	118.300,00	153.790,00	199.927,00	688.017,00
Döner sermaye	145.000,00	474.000,00	616.000,00	801.060,00	1.040.378,00	1.352.791,40	4.429.229,4
TOPLAM	1.124.374,86	1.735.401,61	2.256.022,09	2.932.828,72	3.811.687,34	4.955.480,18	16.815.585,2

2024-2028 Stratejik Planı Faaliyet/Proje Maliyetlendirme Tablosu

	2024	2025	2026	2027	2028	Toplam Maliyet
Amaç 1	231.386,881	300.802,945	391.043,829	508.224,98	660.730,691	2.092.189,33
Hedef 1.1	231.386,881	300.802,945	391.043,829	508.224,98	660.730,691	2.092.189,33
Amaç 2	231.386,881	300.802,945	391.043,829	508.224,98	660.730,691	2.092.189,33
Hedef 2.1	231.386,881	300.802,945	391.043,829	508.224,98	660.730,691	2.092.189,33
Amaç 3	636.313,924	827.208,1	1.075.370,53	1.397.618,7	1.817.009,4	5.753.520,65
Hedef 3-1	231.386,881	300.802,945	391.043,829	508.224,98	660.730,691	2.092.189,33
Hedef 3-2	173.540,161	225.602,209	293.282,872	381.168,735	495.548,019	1.569.142,00
Hedef 3-3	231.386,881	300.802,945	391.043,829	508.224,98	660.730,691	2.092.189,33
Amaç 4	636.313,924	827.208,1	1.075.370,53	1.397.618,7	1.817.009,4	5.753.520,65
Hedef 4-1	173.540,161	225.602,209	293.282,872	381.168,735	495.548,019	1.569.142,00
Hedef 4-2	289.233,602	376.003,682	488.804,787	635.281,225	825.913,365	2.615.236,66
Hedef 4-3	173.540,161	225.602,209	293.282,872	381.168,735	495.548,019	1.569.142,00
TOPLAM	1.735.401,61	2.256.022,09	2.932.828,72	3.811.687,34	4.955.480,18	15.691.420,00

Bölüm 5

İzleme ve Değerlendirme

Okulumuz Stratejik Planı izleme ve değerlendirme çalışmalarında 5 yıllık Stratejik Planın izlenmesi ve 1 yıllık gelişim planının izlenmesi olarak ikili bir ayrıma gidilecektir.

Stratejik planın izlenmesinde 6 aylık dönemlerde izleme yapılacak denetim birimleri, il millî eğitim müdürlüğü ve Bakanlık denetim ve kontrollerine hazır halde tutulacaktır.

Yıllık planın uygulanmasında yürütme ekipleri ve eylem sorumlularıyla aylık ilerleme toplantıları yapılacaktır. Toplantıda bir önceki ayda yapılanlar ve bir sonraki ayda yapılacaklar görüşülüp karara bağlanacaktır.

2024-2028 yıllara göre faaliyet raporları (Haziran-Temmuz) hazırlanarak İlçe Milli Eğitim Müdürlüğü Strateji Geliştirme Hizmetleri Şube Müdürlüğüne gönderilmek üzere hazır tutulacaktır.

İMZA SİRKÜSÜ

Öğretmenler

AD SOYAD	BRANŞ	İMZA	AD SOYAD	BRANŞ	İMZA
Ahmet Callut ŞAHİN	İngilizce		Tevfik KIRKIZ	Beden Eğitimi	
Aydın ÇİĞ	Coğrafya		Nesibe GÜMÜŞTEKİN	Görsel Sanatlar	
Burcu KESTEN	Rehberlik		Özen ŞAHİN	Grafik ve Fotoğraf	
Orhan DERYA	Grafik ve Fotoğraf		Merve YENER	Hasta ve Yaşlı Bakımı	
Fatma Seval GÖK	İngilizce		Gülbahar ÖNDER	Çocuk Gelişimi	
Başak ÇETINKAYA	Türk Dili ve Edebiyatı		Derya POYRAZ	Matematik	
Emrullah ER	Fizik		Temel ÖZÇATAL	Kimya	
Hatice UZUN	Biyoloji		İlkay YILDIRIM	Tarih	
Zerin BATUN	Felsefe				

Müdür Yardımcıları

AD SOYAD	BRANŞ	İMZA
Kemal KARACA	Felsefe	
Serap KÖNEN	Türk Dili ve Edebiyatı	



.....

Şube Müdürü

İmza

Mühür