

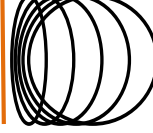


OKULLARDA AFETE HAZIRLIK





AFAM
İSTANBUL AYDIN ÜNİVERSİTESİ
AFET EĞİTİM, UYGULAMA ve ARAŞTIRMA MERKEZİ



**Hazırlayanlar : Prof. Dr. Ahmet Mete IŞIKARA
Uz. Öğr. Ömer ÇALIŞKAN**

**Katkıda Bulunanlar : Sedat GÜNEŞ – Selcen ÖZCAN
Muzaffer Baca
Dr. Kubilay Kaptan**

**1. Baskı
2010, İSTANBUL**

İÇİNDEKİLER

ÖNSÖZLER	i
GİRİŞ	ii
ÖZET	iii
1. Temel Kavramlar	1
2. Afete Hazırlık	2
3. Okullarda Afete Hazırlık Mevzuatı	3
4. Okullarda Afet Yönetimi	5
5. Okullarda Afete Hazırlık Adımları	8
5.1. Durum Tespiti ve Planlama	10
5.1.1. İlk Toplantı Gündemi	10
5.1.2. Daha Sonraki Toplantı Gündemleri	10
5.1.3. Okul Afete Hazırlık Kurulunun Oluşturulması	11
5.1.4. Detaylı Kat Planlarının Çizilmesi	11
5.2. Fiziki Yapının Değerlendirilmesi ve Korunma Yöntemleri	14
5.2.1. Depreme Dayanıklılık Testlerinin Yapılması	14
5.2.2. Yapısal Olmayan Elemanların Sabitlemesi	15
5.2.2.1. Örnek Çalışma	17
5.2.3. Diğer Tehlike ve Risklerin Belirlenmesi	21
5.3. Afetlere Müdahale Kapasitesi ve Beceriler	23
5.3.1. İlk Müdahale Kapasitesi Geliştirme Eğitimleri	23
5.3.2. Yangınlara Müdahale Kapasitesi	25
5.3.2.1. Yangın Söndürme Cihazlarının Kullanımı	26
5.3.2.2. Yangın Söndürme Cihazl. Dolumu ve Bakımı	27
5.3.3.3. Yangın Tatbikatları	28
5.3.3. Deprem Sırasında Yapılması Gerekenler	30
5.3.3.1. Çök-Kapan-Tutun Eğitimi	30
5.3.3.2. Okul Tahliyesi	32
5.3.4. Deprem Sonrası Yapılması Gerekenler	39
5.3.4.1. Deprem Sonrası Eğitim Öğretmn. Devam Ettirilmesi	40
5.3.5. Alternatif İletişim Sistemlerinin Oluşturulması	41
5.3.6. Temel İhtiyaçların Depolanması Ve Bakımı	42
5.3.7. Ekiplerin Oluşturulması ve Görev Dağılımı	43
5.3.7.1. İlk Yardım Ekibi	44
5.3.7.2. Okul Güvenlik Ekibi	44
5.3.7.3. Hafif Arama Kurtarma Ekibi	44
5.3.7.4. Yangın Ekibi	44
5.3.7.5. Lojistik Destek Ekibi	45
5.3.7.6. Engelli Öğrenci Tahliye Ekibi	45
5.3.7.7. Enerji Kontrol Ekibi	45
5.3.7.8. Psikolojik Destek Ekibi	46
5.3.7.9. Halkla İlişkiler Sorumlu Ekibi	46
5.3.7.10. Alternatif Acil İletişim Sorumlusu	47
5.3.7.11. "Güvenli Arşiv Ortamı" Hazırlama Ekibi	47
5.3.7.12. "Acil Durum Afet Çantası" Hazırlama Ekibi	47
5.3.8. Okul Afete Hazırlık Planı	48

6. Servisler ile Öğrenci Taşınan Okullarda Alınması Gereken Tedbirler	49
7. Diğer afetler	50
7.1. Heyelan	50
7.2. Sel Baskınları	53
7.3. Çığ	54
7.4. Orman Yangınları	56
8. Afet Sonrası Olası Temel İhtiyaçların Belirlenerek Depolanması	58
8.1. İhtiyacımız Olabilecek Temel İhtiyaç Malzemeler	60
8.2. Depolanması Gereken Diğer Malzemeler	63
8.3. Okul İçin Gerekli Temiz Su Miktarı	63
8.4. Su Nasıl Arıtılır	64
9. EKLER	
EK 1. Okul Afete Hazırlık Formu	
Ek 2. Veli Okul Afet Sözleşmesi	
Ek 3. Öğrenci Teslim Tutanağı	
Ek 4. Acil Sağlık Bilgi Kartı	
Ek 5. Afet Gönüllüleri Görev Dilekçesi	

KAYNAKÇA

ÖNSÖZ

Başta deprem olmak üzere çeşitli doğal afetlerin yaşandığı ülkemizde, ağır can ve mal kayıpları olmuştur. Yaşanan bu acı deneyimlerin bize öğrettiği en önemli gerçek; afet öncesinde, sırasında ve sonrasında neler yapılmasını, nasıl davranılmasını çok iyi bilmemiz gerektiğidir.

Türkiye, deprem riski açısından dünyanın önde gelen ülkelerindedir. Yapılması gereken, depremin özelliklerini çok iyi tanıyıp, tüm kişi, kurum ve kuruluşların gerekli bilgilenmeyi sağlamaları, önlemleri zamanında almalarıdır.

Türkiye'nin en büyük ve kalabalık kenti olan İstanbul'da depremlerin oluşturacağı hasarları azaltmanın en etkin iki yolu, depreme dayanıklı yapılar inşa etmek ve toplumu depreme karşı bilinçlendirmektir.

İstanbul'un muhtemel bir depreme karşı hazırlanması amacıyla oluşturulan "İstanbul Sismik Riskin Azaltılması ve Acil Durum Hazırlık Projesi" (İSMEP) kapsamında, İstanbul Valiliği İl Özel İdaresi bünyesinde oluşturulan İstanbul Proje Koordinasyon Birimi (İPKB) tarafından yürütülen "Öncelikli Kamu Binaları için Sismik Riskin Azaltılması" çalışmasıyla gerekli etütlerden sonra öncelikli okul binaları yıkılıp yeniden yapılmakta veya güçlendirilmektedir. Ayrıca bu süreçte, okul personeli ve öğrencilerimize deprem bilinci kazandırmak için periyodik tatbikatlar yapılmakta, eğitimler verilmektedir.

Depremin olumsuz etkilerini en aza indirebilmek için alınan önlemler, sarsıntı sırasında ve sonrasında yapılması gereken işler ile uyulması gereken kurallar, özellikle can kaybını azaltmak açısından son derece önemlidir. Depremin ne zaman olacağını belirlemek günümüzde teknik açıdan mümkün olmadığından, deprem bölgelerinde yaşayan insanların bu konuda her an hazırlıklı olmaları gerekmektedir. Bu da demek oluyor ki depreme yaşamayı öğrenmeliyiz.

Okul ve kurumlarımızdaki afete hazırlık çalışmalarını geliştirmeye katkı sağlamak; okul ve kurum yönetici, öğretmen, çalışan ve öğrencilerine afet öncesinde, sırasında ve sonrasında afet kültürüne uygun davranışlar kazandırmak önemli görevlerimizdendir. Deprem uzmanı Prof. Dr. Ahmet Mete Işıkara tarafından hazırlanan "Okullarda Afete Hazırlık" kitabı, güvenli yaşam için bilinmesi gereken temel bilgileri ve davranış şekillerini içermekte olup okullarımızın güvenli mekânlar haline dönüştürülmesinde okul ve kurum yöneticilerimize bir rehber niteliğindedir.

Afete hazır bir toplum olmak, okullarda can ve mal güvenliğini sağlamak, eğitim sürekliliğini devam ettirmek bilinciyle tüm okul yöneticisi ve öğretmenlerimizin eserden faydalanacağını düşünüyor, başta Sayın Prof. Dr. Ahmet Mete Işıkara olmak üzere kitabın hazırlanmasında emeği geçen herkese teşekkür ediyorum.

Dr. Muammer YILDIZ
İstanbul Millî Eğitim Müdürü

ÖNSÖZ

Değerli Çocuklar, Sevgili Gençler ve Değerli Öğretmenlerimiz,

1999 Marmara Depremi'nden sonra, ülkemizde depremin sonuçları ve zararlarının azaltılması konuları, daha yoğun olarak ele alınmaya başlanmıştır. Kentlerin doğru planlanmaması, zemin ve binaların güvenli olmayışı, binaların içinde ve dışında bulunan ve yapısal olmayan tehlikelerin varlığı, deprem sırası ve sonrasında müdahale yöntemleri ve topyekûn afete hazırlık bilincindeki yetersizlikler, yoğun bir biçimde gündemimize girmeye başlamıştır.

Afetler, şiddetlerine bağlı olarak, yaşamın bütünü az ya da çok etkilemektedirler. Afetin zararlarının en aza indirilmesi ise, birey ve toplumların konuya duyarlı olmaları ve afete önceden hazırlanmalarıyla mümkündür.

Afete hazırlık süreci, bireyin, ailenin ve ilgili tüm resmi ve özel kurumların işbirliği yapmalarını ve sorumluluk almalarını gerektirir. Afet bilinci ve afetlere hazırlık, bireyin güvenli yaşam kültürünün bir parçası olmalıdır. Güvenli yaşam, insan yaşamını tehdit eden tehlikelere karşı bilgi sahibi ve hazırlıklı olmak, her türlü tehlikenin getireceği zararlardan korunarak yaşamaktır. Bu nedenle, her an yaşanabilecek olan deprem, yangın, şiddetli rüzgâr, yoğun yağış, sel, yıldırım, heyelan ve sıcak hava dalgaları gibi çeşitli tehlikelerden korunmak için gerekli temel bilgiler öğrenilmeli ve öğretilmelidir. Afete hazırlık, sadece kurumların ya da sivil toplum örgütlerinin sorumluluğu değil, her bireyin kendi güvenliği için öğrenmesi ve uygulaması gereken bir süreçtir.

"Afetlerden sonra yara sarmak yerine afetlerden önce tedbir almak" anlayışı ile hareket eden İstanbul Aydın Üniversitesi Afet Eğitim, Uygulama ve Araştırma Merkezi (AFAM), teknik ve eğitim konularında çalışmalar yapmaktadır. Teknik olarak uluslararası kuruluşlarla yapılmış olan iş birlikleri çerçevesinde deprem, sel, toprak kayması gibi afetlerden kaynaklanan risklerin azaltılması, alternatif güçlendirme yöntemleri gibi konularda çalışmalar devam etmektedir. Teknik çalışmaların yanında, en fazla önem verilen konu eğitimidir. Özellikle çocuklarımıza, gençlerimize deprem olgusunun ve depremden korunma kültürünün biran önce verilmesi, ülkemizin geleceği açısından çok önemlidir. AFAM, "Temel Afet Eğitimi" kapsamında hazırladığı sunum, kitap, görseller, videolar gibi materyallerle özellikle çocuklarımıza, engellilerimize, yaşlılarımıza, kadınlarımıza ve gençlerimize eğitim çalışmaları vermeye devam etmektedir.

Bu kapsamda, bu kitabın çocuklarımız, gençlerimiz ve eğitim camiamız için yol gösterici bir kaynak olacağını düşünüyor, herkesi afetlere karşı hazır olmak için elinden geleni yapmaya davet ediyorum.

Dr. Mustafa AYDIN
İstanbul Aydın Üniversitesi
Mütevelli Heyet Başkanı

www.mustafaaydin.com

TAKDİM

Afet sözcüğünün iki deęişkeni bulunmaktadır. Bunlar afeti meydana getiren olay ile bu olayın meydana geldięi toplumun yapısıdır. Herhangi bir doğal olay toplumun yapısında bir bozulmaya neden olmadıkça afet olarak adlandırılmayacaktır. Başka bir deyişle can ve mal kaybı ile sonuçlanmadıkça afet sayılmayacaktır.

Bunun için modern afet yönetiminde müdahale ve iyileştirme çalışmalarından oluşan risk yönetimine önem verilmelidir. Bu da afete hazır ve dayanıklı bir toplum olmamızı gerektirmektedir. Bunun da yolu okullardan geçer. Bu çalışmanın amacı Türkiye'deki okullara bu hizmeti getirebilmektir.

Olası bir afette, toplum olarak can ve mal kaybını azaltıcı önlemlerin alınmasına katkıda bulunmak için bu bilgi rehberinin üzerine önemle eğilmesi dileğimle...

Sn. Reza HOSSEINI

UNICEF Türkiye Temsilcisi

GİRİŞ

Ülkemizde artan nüfus, yeni gelişmeye başlayan yerleşim merkezleri, hızlı kentleşmenin giderek artması ve bunun sonucu olarak dayanıksız yapılaşma yaşadığımız iki büyük Kocaeli – Gölçük ve Düzce depremleriyle çok ağır bir fatura ile karşılaşmamıza neden oldu. Bu iki afetin ardından depremin ekonomik, sosyal ve psikolojik sonuçları konusuna giderek artan bir ilgi başladı. Bununla beraber hiçbir zaman unutulmadan deprem konusuna giderek daha fazla ilgiyle eğilmek gerektiği ortaya çıktı.

Dolayısıyla deprem sadece olduktan sonra değil, olmadan önce de üzerinde çalışılması ve hazırlık yapılması gereken önemli bir konu haline gelmiştir. Bunun neden gerekli olduğu da yaşadıklarımızda açıkça görülmektedir. Tüm tehlikelere karşı ailemizin, toplumun değişik kesitlerinin, kurumumuzun ve ülkemizin güvenliğini sağlamada kişisel, kurumsal ve toplumsal sorumluluklarımız vardır. Bu nedenle depreme dayanıklı bir toplum oluşturmada depremin zararlarını azaltmak için depreme önceden hazırlık çalışmaları, özellikle çok yönlü eğitim, bireyden karar verici mercilere kadar tüm seviyelerde yapılmalıdır.

Artık hepimizin kabul etmesi gereken bir gerçek de şudur: Ülkemiz bir deprem ülkesidir. Onun için "Deprem olacak mı?" sorusunu sormak yerine "deprem olacak" gerçeğini kabul ederek, büyüklüğü ne olursa olsun bir depremin verebileceği can kayıplarını ve ekonomik kayıpları en aza indirmek mümkün olacaktır. Bunun için de depremden korunma bilincini oluşturmamızdır. Bunun da yolu öncelikle okullarımızdan geçer. Dolayısıyla okullarımızın mutlaka depreme hazır olması gerekir. Ayrıca bu bilgi rehberine, diğer afetler de çocuklarımızın her zaman karşılaşabileceği olaylar olduğu için ilave edilmiştir.

Okulların afetle mücadele kabiliyetlerini geliştirmek ve depreme hazırlık açısından atılması gereken adımları paylaşmak üzere "Okul Afete Hazırlık" rehber kitabı hazırlanmıştır.

Okul afete hazırlık kitabının amacı, okullarda can ve mal güvenliğini sağlamak, deprem sonrası eğitim sürekliliğini devam ettirmek, iş kaybını en aza indirmek ve bir okulu en iyi bir şekilde afetlere hazırlamaktır. Ayrıca belirtilen faaliyetleri okul yöneticileri, öğretmenler, okul çalışanları, aktif gönüllü veliler ve öğrenciler ile birlikte yapılabildiğini paylaşmaktır. Bu nedenle bilgi kitabımız; okul müdürleri, öğretmenler ve diğer çalışanlar için rahatlıkla okunabilir, izlenebilir ve uygulanabilir bir şekilde hazırlanmıştır. Afete hazır bir toplum olmak için hep birlikte el ele!

Recep ÜKER
Uluslararası Mavi Hilal Vakfı
Başkanı

Prof. Dr. Ahmet Mete İŞIKARA
Uluslararası Mavi Hilal Vakfı
Afet Danışmanı

ÖZET

Okullarda Afete Hazırlık kitabında, okulların tüm güç ve kaynaklarını afetten önce planlayarak, afetin meydana gelmesi halinde, en hızlı bir şekilde afet sırasında ve afet sonrasında, okullarda planlı ve organize hareket ederek en az zararla afetin nasıl atlatılabileceği aktarılmaya çalışılmıştır. Okul Afete Hazırlık kitabı, bir afet sırasında ve sonrasında, çeşitli okul ve kurumlar ile hizmet binalarının hasar görerek kullanılmaz hale gelebileceği, eğitim ve öğretimin aksayabileceği, okullarda öğretmen, öğrenci ve diğer personelin zarar görebileceği, afetten etkilenen bir kısım öğretmen, öğrenci ve diğer personelde psikolojik davranış bozuklukları olabileceği düşünülerek hazırlanmıştır. Ayrıca bu kitabın, okul müdürlerine, okul çalışanlarına, Sosyal Hizmetler ve Çocuk Esirgeme Kurumu müdürlerine ve çalışanlarına afetlere hazırlanma konusunda yardımcı olabileceği düşünülmektedir.

Okulları etkileyecek en önemli afet nedeni depremdir. Deprem ayrıca heyelan, sel, yangın gibi birçok farklı afet nedenini de tetikleyebilmektedir. Bu nedenle, depreme iyi hazırlanmış bir okul/kurum, aynı zamanda diğer afetlere de hazır hale gelmiş sayılır. Bundan esinlenerek bizler bu kitapta, öncelikle "Deprem afetine nasıl hazırlanılır?" konusuna değindik. Ardından yangından korunma tedbirleri hakkında bilgi vermeye çalıştık. Diğer afetler konusunda ise bilgi vermekle yetindik. Ayrıca acil durumlarda kullanılabilecek birkaç form örneğini de eklerde sunduk.

Amacımız, okulların ve kurumların afet kapasitesini geliştirmeye katkıda bulunmak, okul ve kurum yöneticilerinin ve çalışanlarının, öğretmenlerin ve öğrencilerin afet sırasında ve sonrasında afet kültürüne uygun davranışlar kazanmasını sağlamaktır.

Ömer ÇALIŞKAN
Uzman Öğretmen

1.TEMEL KAVRAMLAR

Tehlike

Toplumlar için büyük zarar ve yok olmaya neden olacak gerçekleşme ihtimali olan fakat istenmeyen doğal, teknolojik ve insan kökenli olayların tümünü birden tehlike olarak ifade edebiliriz. Tehlike, önceden önlem alınmadığı takdirde can ve mal kaybı, yaralanma, sosyal ve ekonomik dengelerin bozulmasına neden olur.

Bunlar; deprem, sel, fırtına, heyelan, patlama gibi olaylar olabilir. Doğal afetlere neden olan tehlikeleri önlemek her zaman mümkün değildir. Örneğin, ülkemizin deprem kuşağında olduğu gerçeğini değiştiremeyiz, ancak depremin verebileceği zararları azaltabiliriz.

Risk

Herhangi bir tehlike veya afet çeşidinin, belirli bir yerde ve gelecekteki bir zaman diliminde, meydana gelme ve zarar verme olasılığıdır. Aynı zamanda can kaybı, yaralanma, mal kaybı, sosyal ve ekonomik dengelerin bozulması ve çevresel zararlar gibi doğa veya insan kaynaklı tehlikelerin zarar görebilirlik koşullarına bağlı olarak kayıplar ve hasarlarla sonuçlanma olasılığıdır.

Tehlikeler ortadan kaldırılamaz ama riskler azaltılabilir.

Acil Durum

Bir afet sırasında olağanüstü tedbirlerin alınmasına gerek duyulan geçici süreyi ifade eder.

Afet

Çeşitli doğa olaylarının sebep olduğu ya da insan kaynaklı, can kaybı, fiziki, ekonomik veya çevresel kayıplara neden olan, toplumun kendi kaynaklarını değerlendiremediği olağan dışı durumlardır.

Afetler bazı hallerde doğal afet veya insana bağlı olarak, gelişen afet olarak sınıflandırılabilir. Örneğin sel, kuraklık, dalga hareketleri ve yer sarsıntılarına bağlı olarak gelişen afetler doğal afetler olarak adlandırılır. Kimyasal veya endüstriyel kazalara, çevre kirliliğine, ulaşım kazalarına ve politik karşıtlıklara bağlı olarak gelişen afetler ise doğrudan insan kaynaklı olduğu için insan kaynaklı afetler olarak sınıflandırılır.

Zarar Görebilirlik

Tehlikenin doğuracağı etkilere karşı toplumun veya bireylerin direncini azaltan fiziksel, sosyal ve çevresel etkilerden kaynaklanan bütün şartlar ve süreçlerdir.

Yapısal Elemanlardan Kaynaklanan Riskler

Herhangi bir binaya/yapıya ait olan elemanların (temel, kolon, giriş ve perde duvarlar gibi) depremlerden etkilenerek oluşturabileceği risklerdir.

Yapısal Olmayan Elemanlardan Kaynaklanan Riskler

Herhangi bir binaya/yapıya ait olmayan elemanların (mobilya, beyaz eşya, elektronik eşya, mutfak gereçleri, ısıtıcılar gibi) depremlerden etkilenerek oluşturabileceği risklerdir.

Zarar Azaltma

Çeşitli tehlikeler ve onların etkileri sonucu oluşacak can ve mal kaybindan kaynaklanacak zararları uzun dönemde azaltmak veya ortadan kaldırmak için yapılan sürekliliği olan çalışmalardır.

2. AFETE HAZIRLIK

Afetlerin, genellikle ani, yıkıcı ve zamanla sınırlı ve geniş toplulukları etkileyen olaylar olduğunu ve

- Fiziksel
- Ekonomik
- Psikolojik

kayıplara yol açabileceğini unutmamak gerekir. Bir afet sonrasında olağan koşullarda var olan kaynaklar yetersiz kalabilir, afetten etkilenen pek çok kişi olabilir (yaralılar, enkaz altında kalanlar, maddi kaybı olanlar vb.). Binalar, yollar, alt yapı enerji ve haberleşme sistemleri hasar görebilir, yangınlar ve zaman içerisinde salgın hastalıklar ortaya çıkabilir. Bir afeti izleyen ilk 72 saat içerisinde yardımların çoğu yakın çevremizden gelir. Bu nedenle olası afetlere karşı topyekûn hazırlıklı olma, bilgi ve becerileri geliştirme konuları son derece önemlidir.



Afetler doğal ve insan kaynaklı olmak üzere iki şekilde incelenebilir. Doğanın kendi davranışları sonucu ortaya çıkan doğal kaynaklı afetler, deprem, tsunami, sel, çığ, kuraklık gibi afetlerdir. İnsanların doğayı olumsuz etkilemeleri sonucu ortaya çıkan insan kaynaklı afetler ise bazı orman yangınları, endüstriyel yangınlar, büyük trafik kazaları, büyük iş kazaları, kimyasal, biyolojik vb kazalar şeklinde olan afetlerdir. Afetlerin aniden ortaya çıkmaları nedeniyle afetlerle mücadele etmek oldukça zordur. Afetlerin içinde en büyük zarar depremler sonrası ortaya çıkar. Bu nedenle deprem afetine iyi hazırlanmış olan birey ve kurumlar diğer afetlere de hazırlanmış sayılırlar.

Doğal afetlerin en zoru olan depremler sonrasında, eğer hazırlıklı olunmazsa, depremin etkili olduğu bölgelerdeki okullarımızın büyük kısmında önemli kayıplar olabilir. Okulları depreme hazırlamanın en önemli adımı okulları yapısal olarak güçlendirmek olmalıdır. Okulların yapısal sorunları çözülmedikçe (her okul mutlaka yapısal sorunlarını tespit ederek çözmelidir) depreme veya diğer afetlere hazırlık konularında önemli adımlar atmak zor olacaktır. Yapısal ve altyapı sorunları olmayan ya da çözülmüş olan okullarda deprem veya diğer afetler öncesi, daha önceden afet yaşamış okullarda karşılaşılan sorunlar öngörülerek yapılabilecek hazırlıklar sonrası, en kısa sürede eğitim - öğretimin sürekliliğinin sağlanması mümkün olabilir.

3. OKULLARDA AFETE HAZIRLIK MEVZUATI

Okulları ilgilendiren afete hazırlık mevzuatları arasından örnek oluşturabilecek birkaç mevzuatın özeti aşağıda belirtilmiştir.

A) Sivil Savunma Kanunu (Resmi Gazete: 13/6/1958 Sayı : 9931)

Sivil Savunma: Düşman taarruzlarına tabii afetlere ve büyük yangınları karşı halkın can ve mal kaybının asgari hadde indirilmesi, hayati ehemmiyeti haiz her türlü resmi ve hususi tesis ve teşekküllerin korunması ve faaliyetlerinin idamesi için acil tamir ve ıslahı, savunma gayretlerinin sivil halk tarafından azami surette desteklenmesi ve cephe gerisi maneviyatının muhafazası maksadıyla alınacak her türlü silahsız koruyucu ve kurtarıcı tedbir ve faaliyetleri ihtiva eder.

B) Deprem Bölgelerinde Yapılacak Binalar Hakkında Yönetmelik (Resmi Gazete: 6.3.2006/26100)

Bu Yönetmeliğin amacı; 15.5.1959 tarihli ve 7269 sayılı Umumi Hayata Müessir Afetler Dolayısıyla Alınacak Tedbirlerle Yapılacak Yardımlara Dair Kanununun 2'nci maddesine göre tespit ve ilan olunan deprem bölgelerinde yeniden yapılacak, değiştirilecek, büyütülecek resmi ve özel tüm binaların ve bina türü yapıların tamamının veya bölümlerinin depreme dayanıklı tasarımı ve yapımı ile mevcut binaların deprem öncesi veya sonrasında performanslarının değerlendirilmesi ve güçlendirilmesi için gerekli kuralları ve minimum koşulları belirlemektir.

C) Sabotajlara Karşı Koruma Yönetmeliği (Resmi Gazete: 28.12.1988, No : 20033)

Milli ekonomiye, devletin savaş gücüne önemli ölçüde katkısı bulunan, kısmen veya tamamen yıkılmaları, hasara uğratılmaları veya geçici bir süre için dahi olsa çalışmadan alıkonmaları, ülke güvenliği ve ekonomisi ile toplum hayatı bakımından olumsuz etkiler yaratacak harp silah ve vasıtalarını, sınai, ticari ve zirai kurum ve kuruluşları, bunlara ait fabrika, atölye ve işyerleri, baraj, enerji santrali, enerji nakil hatları, rafineri, petrol ve gaz boru hatları, terminal, pompa istasyonu, kömür, petrol ve maden işletmeleri, nakil-depolama-yükleme tesisleri sağlık hizmetlerine katkısı bulunan tesisler ile tarihi ve milli eserler, radyo, televizyon, telsiz verici istasyonları, her nev'i ulaştırma ve haberleşme yapı ve tesisleri ile eğitim ve öğretim yapıları, ören yerleri, sitler, müzeler, kütüphaneler ve turistik tesislerle benzeri kuruluşları ve bu kuruluşlara ait personel, tesis, araç, gereç, malzeme ve dokümanı ve inşaatı devam eden önemli tesisleri vb. barışta, olağanüstü hal, sıkıyönetim, seferberlik, savaş ve savaş sonrası hallerde içeriden ve dışarıdan yapılabilecek her türlü sabotaja karşı koruma konusunda alınması gereken tedbirler ile bu tedbirlerin uygulanması.

3. OKULLARDA AFETE HAZIRLIK MEVZUATI

D) Türk Arama Kurtarma Yönetmeliği (Karar Sayısı:20017 3275)

Bu yönetmeliğin amacı; arama ve kurtarma hizmetlerinin yürütülmesinde, ilgili bakanlık ile kurum veya kuruluşların görev ve sorumluluklarının tespiti, insan hayatını kurtarmaya yönelik faaliyetlerin ilgili ulusal mevzuat ve uluslararası sözleşmelere uygun olarak yürütülmesini sağlamaktır.

E)Afetlere İlişkin Acil Yardım Teşkilatı ve Planlama Esaslarına Dair Yönetmelik (Resmi Gazete: 08.05.1988, No:190808)

Bu yönetmeliğin amacı, devletin tüm güç ve kaynaklarını afetten önce planlayarak, afetin meydana gelmesi halinde devlet güçlerinin afet bölgesine en hızlı bir şekilde ulaşması ile afetzede vatandaşlara en etkin ilk ve acil yardım yapılmasını sağlamak için acil yardım teşkilatlarının kuruluş ve görevlerini düzenlemektir.

F) Milli eğitim Bakanlığı Yangın Önleme ve Söndürme Yönergesi (12/01/2009 tarihli ve B.08.0.SAS.0.35.02.00.2009/9 sayılı Makam Onayı)

Bu yönergenin amacı; Binaların Yangından Korunması Hakkında 2007/12937 Karar Sayılı Yönetmeliğin esaslarına göre hazırlanan bakanlığımız merkez ve taşra teşkilatı ile bağlı kuruluşlar tarafından kullanılan her türlü yapı, bina, tesis ve işletmelerin tasarımı, yapımı, işletimi, bakımı ve kullanımı safhalarında çıkabilecek yangınların en aza indirilmesini ve herhangi bir şekilde çıkabilecek yangının can ve mal kaybını en aza indirerek söndürülmesini sağlamak üzere, yangın öncesinde ve sırasında alınacak tedbirler, organizasyon, eğitim ve denetimin usul ve esaslarını belirlemektir.

G) Afetlerde Uygulanacak Rehberlik ve Psikolojik Danışma Hizmetleri Yönergesi

Bu yönergenin amacı, afet bölgesinde yürütülen rehberlik ve psikolojik danışma hizmetlerinin olağanüstü durum nedeniyle ortaya çıkan ihtiyaçların karşılanması ve sorunların çözümünde etkin bir şekilde planlama ve koordinasyonun yapılması ile ilgili iş ve işlemleri düzenlemektir.

Bu yönerge ile

a) Bölgedeki yönetici, öğretmen, öğrenci ve velilere yaşanan afet dolayısıyla oluşan korku, kaygı gibi bireyin ruh sağlığını etkileyen olumsuz koşullar sonrası psikolojik destek sağlanması,

b) Bölgedeki yönetici, öğretmen, öğrenci ve velilerin psikolojik, eğitsel ve sosyal açıdan desteklenerek günlük yaşama hızla uyumlarının sağlanması,

3. OKULLARDA AFETE HAZIRLIK MEVZUATI

- c) Oluşturulacak eylem plânlarının uygulanması için gerekli koşulların hızla sağlanması,
- d) Yaşanan afetin boyutlarından dolayı, olağan durumdaki usul ve esaslar yerine, bölgedeki olağan dışı koşullar göz önünde bulundurularak görev, yetki ve sorumlulukların daha etkili yürütülmesinin sağlanması,
- e) Afet sonrası koşullar nedeniyle yapılacak çalışmalarda yer, zaman ve imkân gözetmeksizin görevin sürekliliğinin sağlanması için gerekli psiko-sosyal ortamın yaratılması,
- f) Afet sonrası oluşan koşullar nedeniyle ortaya çıkan sorunların çözümlenmesinde birimler arasında etkili ve verimli koordinasyonun sağlanması gerçekleştirilir.

H) Doğal Afetlerde Acil Önlem ve Eylem Planı (Milli Eğitim Bakanlığının 18.07.2002 tarih ve B.08.0.SAS.0.35.03.00/2002-676 sayılı emirleri)

Olası bir doğal afette; (Deprem, sel, çığ düşmesi, toprak kayması)

- Milli Eğitim Bakanlığına bağlı okul ve kurumlar ile hizmet binalarının hasar görerek kullanılmaz hale gelebileceği, eğitim ve öğretimin aksayabileceği,
- Afet bölgesindeki öğretmen, öğrenci ve diğer personelin evlerinin oturulamaz durumda olabileceği,
- Doğal afetten etkilenen bir kısım öğretmen, öğrenci ve diğer personelde psikolojik davranış bozuklukları olabileceği,
- Afet bölgesinde bir kısım öğretmen, öğrenci ve diğer personelin yaralı ve kayıp olabileceği farz ve kabul edilerek; Milli Eğitim Bakanlığı tarafından il milli eğitim müdürlerine, ilçe milli eğitim müdürlerine, okul müdürlerine, MEB' e bağlı çeşitli Kurum Müdürlerine görev ve sorumluluklar verilmiştir.

4. OKULLARDA AFET YÖNETİMİ

Başta deprem olmak üzere afetlerle mücadele etmenin en önemli adımı afetlere karşı hazırlıklı olmaktır. Afet öncesinde planlı çalışmalar sonucu gerekli adımlar atılarak ve tedbirler alınarak afet zararlarını en aza indirmek mümkündür. Yakın geçmişteki tecrübeler, hazırlık çalışmalarının afetler meydana gelmeden önce yapılması gerektiğini kanıtlamaktadır.

4. OKULLARDA AFET YÖNETİMİ

Okullar gerek yöneticileriyle gerekse öğretmenleriyle herhangi bir afet veya acil durumda, kendi öğrencilerini ve okullarını korumak zorundadır. Bu yüzden okul yöneticileri ve öğretmenler olası doğal afetlerde olağanüstü durumlarla mücadele kabiliyetlerini geliştirmek adına düzenli hazırlıklar yapmalıdırlar. Başta deprem olmak üzere afet konusunda en önemli hazırlık okulun tüm yönetici ve öğretmenlerinin, öğrenci velilerinin, öğrenci temsilcilerinin bir



araya gelerek bir deprem veya diğer afetler sonrası ortak hareket edebilecekleri "Okul Afet Planını" hazırlamak olmalıdır. "Okul Afet Planı" hazırlanırken, okulun fiziki yapısı, okul çalışanlarının afet mücadele kabiliyetleri, öğrencilerin sayısı ve yaş durumları, okulun afetlerle mücadele edebilecek donanımı, velilerin ve çevrenin desteği konuları dikkate alınmalıdır.

Okul Afet Planı'nda aşağıdaki konuların yanıtları net ve açık şekilde yer almalıdır. Bu konuların okul yönetimi, öğretmenler ve diğer çalışanlar ile veliler ve öğrenciler tarafından bilinmesi önemlidir.

- Sarsıntı sırasında öğrencilerin ve öğretmenlerin davranışı nasıl olabilir?
- Sarsıntının sona ermesiyle birlikte bina tahliyesi nasıl olmalıdır?
- Tahliye sonrası okul personeli ve öğrenciler nerede ve nasıl toplanır?
- Toplanma yerinde öğrenci sayımı nasıl ve kim tarafından yapılır?
- Mahsur kalan öğrenciye ya da okul çalışanına kim nasıl destek vermelidir?
- Okulun genel güvenliği nasıl sağlanır?
- Gerektiğinde (okul müdürünün görevde olması ya da yaralanması gibi durumlarda) okul müdürü yerine afeti yönetecek kişi kim olmalıdır?
- Yaralılara ilk yardımı kimler, nasıl yapmalıdır?
- Ağır yaralıları hastaneye kim, nasıl sevk etmelidir?

4. OKULLARDA AFET YÖNETİMİ

- Okuldaki enerji kaynakları (doğalgaz, elektrik, su vb.) nasıl kontrol edilir?
- Okuldaki küçük yangınlara nasıl müdahale edilir?
- Gönüllülerin doğru ve etkin şekilde yönlendirilmesi nasıl yapılır?
- Öğrencilere psikolojik ilk yardımı kimler, nasıl yapar?
- Öğrencilerin velisine ya da yakınına teslimi nasıl yapılır?
- Engelli öğrencilere veya personele kimler, nasıl destek verir?
- Okulda kalan öğrencilerin ve okul çalışanlarının barınma, su, gıda, sağlık ihtiyaçları nasıl karşılanır?
- Okulda karşılaşılan sorunları çözmek adına dış destek kimler tarafından sağlanır?
- Okuldaki önemli evraklar nasıl korunur?

Tüm bu soruların kapsamlı olarak değerlendirilebilmesi ve iyi bir afet planı hazırlığı adına, okulun tüm personelinin ve yakın çevredeki duyarlı ve gönüllü kişilerin katkılarının alınması oldukça önemlidir.

Okul afet planına dâhil edilmesi gereken kişiler:

- Okul müdürü
- Müdür yardımcıları
- Öğretmenler



5. OKULLARDA AFETE HAZIRLIK ADIMLARI

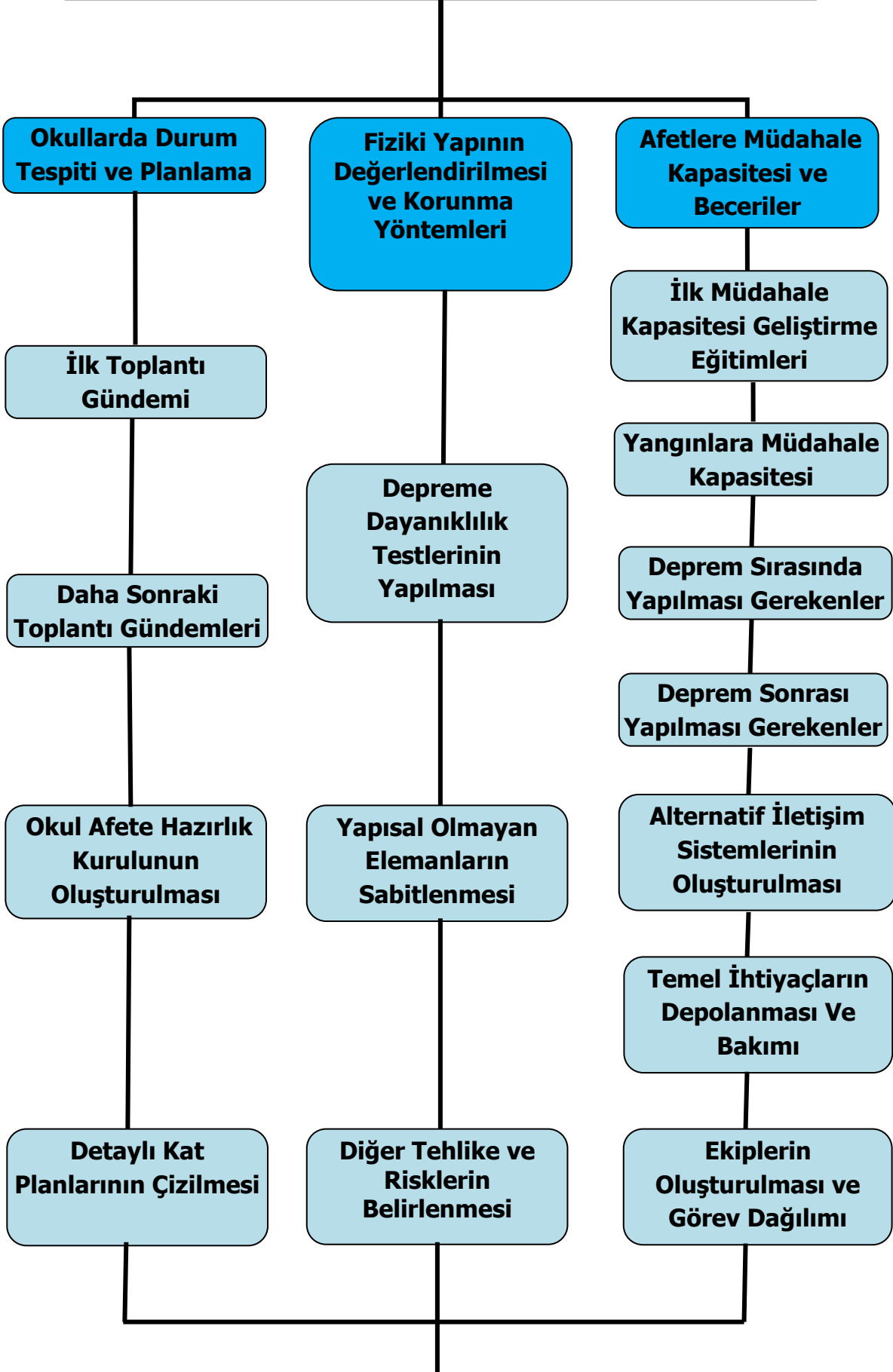
- Okulda çalışan güvenlik görevlileri
- Okulda çalışan diğer personel
- Öğrenci temsilcileri ve konuya duyarlı öğrenciler
- Veliler
- Yakın çevredeki esnaf/işyeri çalışanları
- Yakın çevredeki kamu kurum çalışanları
- Mahalle afet gönüllüleri
- Sivil Savunma çalışanları
- Afet konusunda özel becerileri olan bireyler

Afetlerle başa çıkmak adına önceden yapılabilecek çalışmalar okul müdürü, okul çalışanları ve öğrenciler için başlangıçta oldukça zor bir iş olarak kabul görebilir. Pek çok yeni ve bilinmeyen zorlukların üstesinden gelmek durumunda kaldığınız olmuştur. Okulların fiziksel olarak yenilenmesi, yeni eğitim-öğretim programlarının uygulanması gibi pek çok zor işlerin okul yöneticileri, öğretmenleri ve diğer çalışanları tarafından başarıyla sonuçlandırıldığı kesindir. Dolayısıyla okulun afete hazırlanması konusunda da iyi bir planlama ile başarılı sonuçlar almak mümkün olabilir.

Okul afete hazırlık çalışmaları genel olarak üç ana başlık altında değerlendirilebilir:

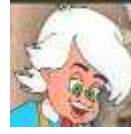
1. Okullarda durum tespiti ve planlama
2. Fiziki yapının değerlendirilmesi ve korunma yöntemleri
3. Afetlere müdahale kapasitesi ve beceriler

OKULLARDA AFETE HAZIRLIK ADIMLARI



OKUL AFETE HAZIRLIK PLANI

5. OKULLARDA AFETE HAZIRLIK ADIMLARI



1.ADIM

5.1. Okullarda Durum Tespiti ve Planlama

Okulda mevcut durumu tespit etme, karşılaşılabilecek afet etkilerini azaltma, hazırlık ve müdahale konularını kapsayan bir plan geliştirme ve bu planı güncelleme adına öncelikle düzenli toplantılar yapılır.

5.1.1. İlk Toplantı Gündemi

- Tanışma
- Sorunun özet olarak aktarılması
- Deprem ve diğer afetlerin tanımlanması
- Deprem ve diğer afetlerin okulunuza verebileceği hasarların önceden tahmin edilmesi
- Bir deprem ve diğer afetler sonrası neler yapılması gerekir konularının paylaşılması
- Okuldaki potansiyel tehlikelerin tanımlanması
- Okul çevresindeki potansiyel tehlikelerin tanımlanması
- Okul afet planının hazırlanmasının faydalarının paylaşılması
- Olası çalışmaların ve önceliklerin belirlenmesi
- Görev dağılımı



5.1.2. Daha Sonraki Toplantı Gündemleri

- Geçmişte yaşanmış afetler sonrası, afet bölgelerindeki okulların karşılaştığı zararlar ve afet sonrası kazandıkları tecrübelerin paylaşılması
- Okulun güvenli ve güvensiz alanlarını belirlenmesi
- Okulun yakınındaki potansiyel tehlikelerin belirlenmesi (Elektrik trafoları, benzin ve LPG istasyonları, kimyasal üretim tesisleri vb.)
- Sınıflardaki risklerin belirlenmesi
- Koridorlardaki risklerin belirlenmesi
- Okuldaki bir deprem sırasında düşüp kayabilecek ya da devrilebilecek eşyaların belirlenmesi
- Laboratuardaki risklerin belirlenmesi
- Yangın kapasitesinin değerlendirilmesi
- Verilecek görevlerin kimler tarafından, nasıl yapılacağıının görüşülmesi

5. OKULLARDA AFETE HAZIRLIK ADIMLARI

- Tahliye planlarının görüşülmesi
- Tatbikatların nasıl yapılması gerektiğinin paylaşılması
- Okulların fiziki durumuna göre diğer konularının paylaşılması

Tüm bu toplantıların ardından okulda, deprem sonrası karşılaşılabilecek sorunların önceden belirlenip planlı olarak çözümü için okul öğretmenleri, okul çalışanları, yetişkin öğrenci ve velilerle birlikte, "Okul Afete Hazırlık Kurulu" oluşturulur.

5.1.3. Okul Afete Hazırlık Kurulunun Oluşturulması

"Okul Afete Hazırlık Kurulu" okul müdürü, müdür yardımcıları, zümre ve bölüm başkanları, okul öğrenci temsilcisi (sınıf öğrenci temsilcilerinden konuya duyarlı olanlarda seçilebilir) okul aile birliği başkanı, okul aile birliğinden en az üç üye ve konuya ilgili veliler arasından seçilir. Oluşturulan kurul aşağıda belirtilen konularda planlı olarak çalışmalar yapar.

- Tüm personelin ve öğrencilerin afet konusunda kabiliyetlerini geliştirmek, okul afete hazırlık planlamasına bilgili başlamak adına eğitim programları düzenler.
- **Deprem öncesi** yapılacak işleri belirleyip listeler. Bu listeler planlama aşamalarını, iş sırasındaki öncelikleri ve planlamanın seviyesini gösterir. Kolayca ve ucuzca yapılacaklara öncelik verilerek, yapılacak işlerle ilgili zaman çizelgesi oluşturur. Her adımın ve eylemin ne zaman yapılacağını planlar.
- Yapılması kararlaştırılan işlerle ilgili ekipler oluşturur. Ekiplerin görevlerini belirler. Ekiplere işlerinin bitmesi gereken zamanı aktararak, programlı çalışmalarını gerektiğini yazılı olarak bildirir. Her ekibin çalışmalarını takip eden sorumlu kişileri belirler.
- **Deprem sırasında** yapılması gerekenleri okul çalışanlarına ve öğrencilere öğretir. İyi bir tahliye planı hazırlar.
- **Deprem sonrası** yapılacakları okul çalışanlarına, öğrencilere öğretir ve deprem sonrası ortak hareket edebilmek adına tatbikatlar yapar.
- Deprem sonrası hayatın normale dönmesi sonrasında, eğitim - öğretimin hızlıca başlaması adına program yapar.

5.1.4. Detaylı Kat Planlarının Çizilmesi

Okulunuzun tüm kullanım alanlarının detaylı planları çizilmelidir. Her katta sınıfların isimlerinden arşive, depoya, tuvaletlere kadar her şey ölçekli haliyle detaylı çizilmelidir. Çizilen detaylı planlar;

5. OKULLARDA AFETE HAZIRLIK ADIMLARI

- Okul tahliye planında,
- Okul içindeki risk analizlerinin yapılmasında,
- Afet sonrası arama - kurtarma, işlerinde çalışmaların düzenli yürütmesi adına kullanılır.

Detaylı ve ölçekli çizilmiş kat planlarının üzerine, okul öğrenci sayısına ve okulun fiziki yapısına göre hazırlanmış tahliye planları ilave edilerek her kat başına asılmalıdır. Her yıl sınıfların isimleri ve öğrenci sayıları değiştiğinde kat planları ve tahliye planları güncellenmelidir. Ayrıca okul içindeki potansiyel tehlikeler ve bazı özel bölümler, yangın söndürme ekipmanı, su depoları, elektrik panoları, laboratuvar gibi yerler detaylı kat planları üzerinde gösterilmelidir.



Ayrıca çizilmiş planların tümü ve öğrenci günlük zaman çizelgeleri ve ders programları bir arada olmak üzere okulun en güvenli yerinde, deprem sonrası gelecek arama - kurtarma ekibine destek olması için saklanmalıdır. Yapısal sorunu çözülmemiş okullarda, herhangi bir göçük olma halinde göçük altında kalan öğrencilerin sayısı depremin olma zamanına bağlı olarak değişecektir. Örneğin ders saatinde olabilecek bir deprem sırasında tüm öğrenciler sınıflarında veya dersin işlendiği laboratuvarında olacaktır. Ancak aynı öğrenciler ders veya öğlen aralarındaki herhangi bir zamanda olan bir deprem sırasında ise koridor, tuvalet, bahçe veya kantinde olabilirler. Her iki durum, arama kurtarma hizmetlerinde farklı programlar uygulanarak çözülmeye çalışılır. Bu nedenle okulun;

- Tüm detaylı kat planları,
- Tüm sınıfların ders programları,
- Tüm sınıfların öğrenci listeleri,
- Engelli öğrencilerin hangi sınıfta olduklarını gösteren öğrenci listeleri,
- Aşağıda belirtilen tüm çalışmalara katılan öğrenci listeleri,
- Öğretmen nöbet çizelgesi,
- Etüt çalışmaları zaman çizelgeleri,
- Sosyal etkinlik çalışmaları zaman çizelgeleri,
- Okulda düzenlenen kursların zaman çizelgeleri,

- Egzersiz çalışmalarını zaman çizelgeleri,
- Öğrenci derse giriş-çıkış çizelgeleri kolayca ulaşılacak güvenli yerlerde olmalıdır.

5. OKULLARDA AFETE HAZIRLIK ADIMLARI

W.C.	9 - G	9 - A	9 - B	9-C	ÖĞRETMENLER ODASI
KAT 2					
		9 - D	9 - E	9- F	REHBERLİK ODASI
					MÜDÜR YARDIMCISI
					MERDİVEN
MERDİVEN					

W.C.	10 - A	10 - B	KANTİN	ANA ÇIKIŞ KAPISI
ZEMİN KAT				
		FİZİK KİMYA LABORATUVARI	10 - C	10 - D
MERDİVEN				

Örnek: Detaylı Kat Planları

5. OKULLARDA AFETE HAZIRLIK ADIMLARI

ÖĞRENCİ DERSE GİRİŞ - ÇIKIŞ SAATLERİ			
1.DERS	09.00	09.40	İLK DERS
1.TENEFFÜS	09.40	09.50	
2.DERS	09.50	10.30	
2.TENEFFÜS	10.30	10.40	
3.DERS	10.40	11.20	
3.TENEFFÜS	11.20	11.30	
4.DERS	11.30	12.10	
ÖĞLE ARASI	12.10	12.50	
5.DERS	12.50	13.30	
5.TENEFFÜS	13.30	13.40	
6.DERS	13.40	14.20	SON DERS

Örnek: Öğrenci Derse Giriş - Çıkış Zaman Çizelgesi.

SATRAÇ DERSİ ÖĞRENCİ LİSTESİ			
	SINIFI	ÖĞRENCİ NO	ADI SOYADI
1	10-C	256	AHMET SÖNMEZ
2	11-B	321	KEMAL AKAR
3	10-D	356	ALİ PIRIL
4	10-D	986	ENES ÇAKAR
5	12-A	546	UMUT ŞİMŞEK
6	12-A	650	ORHAN ŞENER
7	12-B	782	MUSTAFA KIRAL

Örnek: Satranç Egzersiz Programına Katılan Öğrenci Listesi

5.2. Fiziki Yapının Değerlendirilmesi ve Korunma Yöntemleri



2.ADIM

5.2.1 Depreme Dayanıklılık Testlerinin Yapılması.

Okul yöneticisi, okul binasının yapısal olarak depreme hazır olup olmadığını tespit etmek adına üst makamlarla işbirliği yaparak çeşitli testlerin yapılmasını sağlamalıdır. Okul binasının projelerini dikkate alarak yapılacak bir çalışma daha iyi sonuçların çıkmasına yardımcı olacaktır. Testler sırasında muhakkak çeşitli yerlerden binanın yapı donatısının durumunu gösteren filmler çekilmeli ve çeşitli yerlerden örnekler alınmalıdır. Çıkan sonuçlar binanın

projesiyle, bulunduğu zemine uygun yapıp yapılmadığına, binanın yaşı dolayısıyla yıpranıp yıpranmadığına, çevre ikliminden etkilenip binanın erken yaşlanıp

5. OKULLARDA AFETE HAZIRLIK ADIMLARI

yaşlanmadığına bakılarak birlikte değerlendirildiğinde binanın mevcut yapısal durumu ortaya çıkacaktır. Gözleme ve el yordamıyla yapılan test çalışmalarının sonuçlarına güvenmemek gerekir. Uzman kurumlar tarafından yapılan test sonucu, okul binanızın yapısal olarak bir sorunu olmadığı tespit edilirse, depreme hazırlık adına en önemli adımlardan biri atılmış olur. Okulunuz test sonuçlarının olumlu olması halinde, elde edilmiş olumlu bilgilerin tüm personelle paylaşılması, okulu afete hazırlama çalışmalarına önemli motivasyon ve destek sağlayacaktır.



5.2.2. Yapısal Olmayan Elemanların Sabitleenmesi

Okullarda bulunan öğrenci sıraları, öğrenci dolapları, televizyonlar, çeşitli etkinlik panoları, kitaplıklar, dosya dolapları, aydınlatma elemanları, pencereler, ısıtma sistemleri, bilgisayarlar, laboratuvar malzemeleri, kapılar, acil çıkış kapıları, arşivde bulunan raf sistemleri, kantinde veya yemekhanede bulunan tüm malzemeler ve cihazlar ve bunlar gibi birçok malzeme ve cihaz yapısal olmayan elemandır. Bir deprem sırasında, okullarda bulunan yapısal olmayan elemanlardan çeşitli



boyutlara sahip öğrenci dolapları, kütüphanelerdeki kitaplıklar, bürolarda bulunan dolaplar ve bunlara benzeyen tüm mobilyalar kolayca devrilebilir. Televizyonlar, bilgisayarlar, tepegözler ve bunlar gibi elektronik eşyalar, üstlerinde buldukları masa, raf veya dolaplardan fırlayabilir veya kayabilirler. Kantin veya yemekhanede bulunan beyaz eşyalar, raflarda bulunan tabak veya tencereler, cam eşyalar düşüp kırılabilirler. Böyle bir durumda;



- Bu eşyalar öğrenci veya okul çalışanlarının üzerine düştüklerinde veya onları sıkıştırdıklarında can kaybına ve yaralanmalara neden olabilirler.
- Aydınlatma sistemlerinin veya ısıtma ve pişirme sistemlerinin zarar görmesi halinde yangın çıkarabilirler.
- Sınıf veya okul çıkış yollarının üzerine düştüklerinde öğrenci ve



okul çalışanlarının tahliyesini zorlaştırabilir veya geciktirebilirler.

5. OKULLARDA AFETE HAZIRLIK ADIMLARI

- Yapısal olmayan eşyalar zarar gördüğünde veya etrafa zarar verdiklerinde maddi kayba yol açarlar. Bu yüzden;
 - ✓ Serbestçe duran dolaplar, kitaplıklar ve duvarlardaki raflar uygun teknikler yardımıyla sabitlenmelidir.
 - ✓ Ağır eşyalar yüksek raflardan alınmalı ve en alt raflara konulmalıdır.
 - ✓ TV veya bilgisayar ekranı emniyetli bir şekilde bulunduğu masaya sabitlenmeli.
 - ✓ Duvara monte edilmiş objeler (saatler, haritalar vb.) düşme tehlikesine karşı kanca vida ile sabitlenmeli.



Yukarıda belirtilen riskleri azaltabilmek için okullarda konusunun uzmanı tüm personelden faydalanılarak iyi bir tehlike ve risk araştırması yapılmalı. Bunun için;

1. Sabitleme işinden anlayan en az 3 kişiden oluşan bir çalışma ekibi oluşturulur.

2. Okulun tüm birimleri dikkatli bir şekilde dolaşarak deprem sırasında düşüp kayabilecek, devrilebilecek elemanlar tespit edilir. Okul binalarındaki tehlike ve risk analizlerini daha kolay belirleyebilmek için aşağıdaki sıralamayı takip etmek faydalı olacaktır.



- Sınıflardaki potansiyel riskler belirlenir,
- Laboratuarlardaki potansiyel riskler belirlenir,
- Yöneticilerin odasındaki riskler belirlenir,
- Okul binalarındaki diğer alanlardaki potansiyel riskler belirlenir,

- Okul binasının tahliye yolları çevresindeki potansiyel riskler belirlenir,

5. OKULLARDA AFETE HAZIRLIK ADIMLARI

- Okul bahçesi ve yakın çevresindeki potansiyel riskler belirlenir.

3. Sabitleme için kullanılacak sabitleme elemanları listelenir ve nerelerden, hangi fiyata alınabileceği konusunda ön çalışma yapılır.

4. Tespit edilen elemanların sabitlenmesi için hazır sabitleme elemanları alınır veya bir kısmı okulun mevcut imkânları ile hazırlanabilir.

5. Öncelik sırasına göre, ilk yaşmasal tehdit içeren eşyalar, ardından maddi kayba neden olacak eşyalar sabitlenir.

6. Risklerin belirlenmesi ve sabitlemenin yapılması sırasında; fizik, kimya, biyoloji laboratuvarları, bilişim teknolojisi laboratuvarları veya kütüphaneler ayrı ayrı dikkatli bir şekilde değerlendirilirler.

5.2.2.1. Örnek Çalışma

İbni Sina İlköğretim Okulu Yapısal Olmayan Risklerin Azaltılması Çalışması:

Öncelikle okul yöneticileri ve birkaç öğretmen ile bir toplantı yapıldı. Kendilerine bir deprem sırasında okulun içinde bulunan yapıya ait olmayan eşyaların sarsıntı sonucu düşüp kayabileceklerini, devrilebileceklerini ve bu yüzden okul çalışanlarına ve öğrencilere zarar verebilecekleri aktarıldı. Kendileri bu konuyu önemsediklerini ve konuyla ilgili okullarında çalışma yapmamız halinde bizimle işbirliği yapabileceklerini belirttiler. Bizler de hemen işe koyularak okul müdür yardımcısı, okul hizmetlisi ve yakın çevreden bir mobilya ustası ile bir çalışma ekibi oluşturduk. Çalışma ekibi aşağıda belirtilen şekilde faaliyetlerde bulundu.

A) Okul müdür yardımcısı ve okul hizmetlisi ve sabitleme ustası Yusuf Bey'in içinde bulunduğu bir YORA çalışma ekibi oluşturuldu.

B) Ekip okulun tüm birimlerini gezerek, yapıya ait olmayan deprem sırasında risk oluşturabilecek eşyaları tespit etti. Bunlar;

- ✓ **Sınıf:** Öğretmen dolabı, televizyon, camlı tablolar, flüoresan lambalar, öğretmen bilgisayar
- ✓ **Bilişim Teknoloji Sınıfı:** Bütün bilgisayar kasa ve monitörleri, server, öğretmen dolabı, flüoresan lambaları

- ✓ **Fizik – Kimya Laboratuvarı:** Materyal dolapları, camdan deney malzemeler, diğer deney malzemeleri

5. OKULLARDA AFETE HAZIRLIK ADIMLARI

- ✓ **Kütüphane:** Tüm kitap dolapları, raflarda bulunan kitaplar
- ✓ **Öğretmenler Odası:** Öğretmen dolapları, mini buzdolabı, tezgâh üstü çay seti
- ✓ **Ana Sınıfı:** Küçük dolaplar, buzdolabı
- ✓ **Koridorlar:** Camlı tablolar, yangın tüpleri, flüoresan lambalar, yangın tüpleri
- ✓ **İdareci odaları:** Bilgisayar, dolaplar

C) Sabitlenecek eşyalar için piyasadan sabitleme malzemeleri alındı. Bunların bir kısmı hazır (L profiller, vida çeşitleri, dübel çeşitleri, kablo bağları, S kancalar) ve bir kısmı birleştirerek (dokuma kayışları – cırt bantlar, tokalar, lastik) kullanılacak hale getirildi.

D) Ve sabitlemeye başlandı,



Sınıf içinde, öncelikle öğretmen dolabı ağır olduğunda 4 noktadan L profiller yardımıyla sabitlendi. Daha sonra bilgisayar kasası masanın altına özel bir bölme yapılarak oraya kondu. Bilgisayarın monitörü plastik klipsler ve dokuma kayışlar yardımıyla masaya sabitlendi. Camlı tablolar ve diğer tablolar "S" kanca ve dübel yardımıyla duvara sabitlendi. Flüoresan ampuller kablo bağı yardımıyla kendi kasasına sıkıca bağlandı. En önemlisi sınıf dolabı, çıkış kapısının yanında bulunmaktaydı, bu durumun tahliye sırasında sıkıntı oluşturabileceği düşünülerek sınıf dolabı cam tarafına yerleştirildi. Öğretmen masası, öğretmen dolabından etkilenmeyecek bir yere yerleştirildi.

Ayrıca sınıf içindeki sıraların dizilişi şartların uygun olması halinde, öğrencilerin rahatlıkla çök, kapan, tutun eğitimlerini yapabilecek konuma getirilebilir. Okulda yapılan afete hazırlık

adımlarını öğrencilerin kendi evlerinde de uygulamaları gerektiğini örnekleriyle aktarılması istenebilir.

5. OKULLARDA AFETE HAZIRLIK ADIMLARI



Bilişim teknoloji sınıfı içinde, çok sayıda bilgisayar bulunan bilgisayar teknoloji sınıfında öncelikle tüm bilgisayar kasaları, çevresi ölçülerek özel tasarlanmış ve uçlarına cırt bant dikilmiş dokuma kayışlar yardımıyla üzerinde bulunduğu masaya sabitlendi. Daha sonra plastik klipsler ve dokuma kayışlar yardımıyla monitörler üzerinde bulunduğu masaya sabitlendi. Ardından yine özel boyutlandırılıp hazırlanmış dokuma kayışlar yardımıyla server yanında bulunduğu duvara sabitlendi. Yine BT sınıfında bulunan öğretmen dolabı, 4 noktadan L profiller ve dübeller yardımıyla duvara sabitlendi. Flüoresan ampuller kablo bağları kullanılarak kendi kasalarına sabitlendi.



Fizik, kimya laboratuvarı içinde, bulunan tüm dolaplar yanında bulunan duvara çeşitli boylarda olan L profiller yardımıyla sabitlendi. Farklı kimyasal özelliklere sahip maddeler ayrı ayrı

dolaplara konarak dolapların sürekli kilitli bulundurulması önerildi. En önemlisi laboratuardaki test amaçlı kullanılan cam eşyalar için yapılan sabitleme yöntemi oldu. Bu cam eşyalar sert strafor kullanılarak dolapların içinde birbirine çarpmayacak şekilde yerleştirildi.

5. OKULLARDA AFETE HAZIRLIK ADIMLARI



Küt
üp
han
e
için
de



öncelikle tüm kitaplıklar, yanında bulunduğu duvara çeşitli L profiller yardımıyla sabitlendi. Ayrıca kitap rafları önüne özel olarak hazırlanmış lastikler ve "S" kancalar yardımıyla kitapların düşmesine engel olacak bir sistem düzenlendi.



Öğretmenler odası içinde bulunan öğretmen dolapları yanında bulunduğu duvardan yaklaşık 15 cm uzakta olduğu için bu dolapların sabitlenmesinde hazır L profiller kullanılamamıştır. Bu dolapların sabitlenmesi için okula en yakın bir demirci dükkânında bir tarafı dolabın üzerine 10 cm gelecek şekilde özel hazırlanmış L profili yaptırıldı. Özel yaptırılan L profiller ve dübeller yardımıyla dolapların sabitlenmesi yapıldı. Ayrıca bir çay makinesi özel hazırlanmış dokuma kayışlar yardımıyla yanındaki duvara sabitlendi.



Ana sınıfı içinde, bulunan buzdolabı özel boyutlandırılmış uçları cırt bantlı dokuma kayışlar yardımıyla yanındaki duvara uygun dübel ve vida kullanılarak sabitlendi. Buzdolabı

sabitlenirken dokuma kayışın buzdolabı üzerine gelen kısmı yapıştırılarak sabitlendi. Beyaz eşya ve elektronik cihazlar üzerine ancak yapıştırma yoluyla sabitleme yapılabilir.

5. OKULLARDA AFETE HAZIRLIK ADIMLARI

Ayrıca 37 ekran bir TV bulunduğu masa üzerine plastik klipsler ve dokuma kayışlar yardımıyla sabitlendi.



Koridorda bulunan tüm camlı ve diğer tablolar "S" kanca yardımıyla üzerinde asılı buldukları duvara sabitlendiler. Duvarlara asılı olan yangın tüpleri özel boyutlandırılmış ve uçları cırt bantlı dokuma kayışlar yardımıyla gerektiğinde kolayca çıkabilecek şekilde sıkıştırıldı.



Okullarda bulunan yapısal olmayan elemanların sabitleme yöntemlerinin ve tekniklerinin daha detaylı yapılabilmesi adına, Boğaziçi Üniversitesi Kandilli Rasathanesi tarafından düzenlenen "Yapısal Olmayan Tehlikelerin Azaltılması" eğitim programlarına katılabilirler.

5.2.3. Diğer Tehlike ve Risklerin Belirlenmesi

- Okulun tüm alanlarındaki gaz bağlantı noktaları gaz kaçağına neden olmamak üzere kontrol edilmeli
- Doğalgaz kullanılan okullarda, deprem sensörlü gaz kesici cihazlar kullanılmalı



- Yangın sistemleri sık sık kontrol edilerek sorunlu kısımları onarılmalı
- Yangın tüplerinin dolumu zamanında yapılarak, her dolum sonrası kontrol edilmeli

5. OKULLARDA AFETE HAZIRLIK ADIMLARI

- Okulun koridorları uygunsa tüm sınıf kapıları dışarı açılmalı
- Okulun ana çıkış kapıları kesinlikle dışarı açılmalı
- Okulun içinde bulunan büyük vitrin camları ve diğer büyük camlar, cam filmi ile kaplanmalı ya da ilk onarımda laminasyonlu cam ile değiştirilmeli
- Okulun tüm uyarıcı levhaları standartlara uygun olarak değiştirilmeli
- Laboratuardaki parlayıcı, yanıcı, patlayıcı madde içeren malzemeler, yan yana olacak şekilde aynı dolaplarda saklanmamalı, her biri için ayrı ve kilitli dolap kullanılmalı
- Kalorifer kazanının bağlantı yerleri kontrol edilerek, sarsıntı sırasında çatlamamaları ve kırılmamaları için tedbir alınmalı
- Mesleki eğitim verilen okullarda, mesleki uygulama eğitimlerinde kullanılan stratejik malzeme ve takımların öğrencilere zarar vermemesi adına tedbirler alınmalı
- Okul bahçesinde deprem sırasında öğrencilere zarar verecek donanımları, zarar vermeyecek şekilde yeniden düzenlenmeli
- Mümkünse okulunuzun uygun bir yerine, acil çıkış merdiveni yaptırılmalı
- Okulunuzda asansör varsa, asansörünüze deprem sırasında sarsıntının tepkisini aldığı anda en yakın kata gidip otomatik olarak durmasını sağlayan kata tamamlama sistemi yerleştirilmeli
- Otomatik devreye giren jeneratörünüz varsa deprem sonrası mekanik müdahale sonrası devreye giren düzenekler yardımıyla çalışması sağlanmalı
- Sınıf çıkış yolları üzerinde bulunan dolap, sıra gibi objeleri öğrenci tahliyesine engel olmayacak şekilde düzenlenmeli
- Koridorlar üzerinde bulunan yangın tüpleri ve çeşitli amaçlar üzerine konmuş objelerin öğrencilerin tahliyesine engel olmayacak şekilde düzenlenmeli
- Koridorlar içinde birimler arası geçişi sağlayan kapıların açık olmasına dikkat edilmeli ve asla çarpma kapı şeklinde kapı düzenekleri kullanılmamalı



5. OKULLARDA AFETE HAZIRLIK ADIMLARI

- Merdiven basamaklarının uç kısmına kolayca kayılıp düşülmeyecek şekilde düzenlemeler yapılmalı
- Tahliyenin olması sırasında özellikle kış aylarında havanın erken kararacağı düşünülerek, herhangi bir deprem sonrası elektrik enerjisinin kesileceği dikkate alınarak, koridorların uygun yerlerine, mümkünse sınıflara elektriğin kesilmesi ile otomatik olarak devreye giren ışıldaklar konmalı
- Koridorlarda zorunlu olmadıkça dolap bulundurulmamalı
- Okul kantincisinin okul çıkış kapılarına yakın yerlerde veya koridorlarda depolama yapmalarına müsaade edilmemeli
- Okul çıkışında çatıdan herhangi bir kiremidin veya bacanın düşebileceği dikkate alınarak, özellikle bina çıkış kapılarına yakın bölgedeki çatıların bakımı sık sık yaptırılmalı
- Özellikle koridorlarda, bürolarda veya öğretmenler odasında, dekoratif amaçlı yapılan asma tavan veya kartonpiyer düzenekleri, deprem sırasında düşerek yada kırılarak çıkış yollarını etkilemeyecek şekilde güçlendirilmeli
- Ofislerde veya diğer birimlerde kullanılan cam mobilyalar satın alınırken temperli özellikte olanlarının tercih edilmesi sağlanmalı
- Sınıflarda pencerelerin önlerine, kırılabilir camların çevreye sıçramalarını önleyebilmek için kalın perdeler kullanılmalı
- Okul binası içinde kullanılan klimaların, dış ünitelerinin sağlam bir şekilde yapıya sabitlenmesi sağlanmalı

5.3. Afetlere Müdahale Kapasitesi ve Beceriler

5.3.1. İlk Müdahale Kapasitesi Geliştirme Eğitimleri



3.ADIM

Okul yöneticilerinin, öğretmenlerin, öğrencilerin, diğer çalışanların, velilerin afet konusunda ilk müdahale kabiliyetlerini geliştirmek, okul afete hazırlık planlamasına katkı sağlamak ve bilgili başlamak, ilk 72 saat kendimize yetebilmek ve daha organize olabilmek, en önemlisi

bir afet sonrası ortak bir eylem planı hazırlamak adına tüm okul çalışanları, öğrenciler ve veliler eğitilmelidirler.

5. OKULLARDA AFETE HAZIRLIK ADIMLARI

Çevremizdeki kamuya ait kurtarma ekipleri ve gönüllü arama kurtarma ekipleri ilk zamanlarda okullara destek verme konusunda oldukça gecikebilirler. Ayrıca lojistik destek ihtiyaçlarının da karşılanması konusunda ciddi sıkıntılar yaşanabilir. Örneğin sadece İstanbul’da 2800’e yakın kamuya ait okulların sayısı da buna yükselmektedir. Bu kadar okul binası bulunmaktadır. Özel eklenince rakam daha da okula hangi kurtarma ekibinin



Bu yüzden, her okul kendi "Afet Programını" hazırlamak adına tüm personelini, öğretmenlerini, öğrencilerini, velilerini ve çevresindekileri, afet sırasında ve sonrasında ortak hareket edebilmek ve doğru afet dilini kullanabilmek ve kendine yetebilmek için eğitmelidirler.

Ayrıca öğretmenlerin toplumdaki lider rolünü de göz önünde bulundurarak, afet yönetimi bilgilerini eğitimcilere aktarmak, afet yönetiminde öğretmenin aktif katılımını sağlayarak, deprem zararlarını azaltma ve toplumu afete hazırlama sürecinde okul çağındaki genç nüfusun afetlere karşı kabiliyetlerini arttırmak ve okullar adına "Okul Afete Hazırlık" planlarını desteklemek için aşağıda belirtilen eğitim programları okullarda uygulanmalıdır.

5. OKULLARDA AFETE HAZIRLIK ADIMLARI

- Okullarda Temel Afet Bilinci Eğitimi (www.ahep.org)
- İlk Yardım Eğitimi (Kızılay)
- Yapısal Olmayan Tehlikelerin Azaltılması Eğitimi (www.ahep.org)
- Yangınların Önlenmesi Eğitimi (İlçe İtfaiye İstasyonları)
- Hafif Arama Kurtarma Eğitimi (İlçe Sivil Savunma Müdürlükleri ve ilgili STK'lar)
- Telsiz Kullanma Eğitimi
- Psikososyal Destek Eğitimi (Milli Eğitim Bakanlığı - UNICEF işbirliğiyle hazırlanan Program)

5.3.2. Yangınlara Müdahale Kapasitesi

Bakanlığımız merkez ve taşra teşkilatı ile bağlı kuruluşlar tarafından kullanılan her türlü yapı, bina, tesis ve işletmelerin tasarımı, yapımı, işletimi, bakımı ve kullanımı safhalarında çıkabilecek yangınların en aza indirilmesini ve herhangi bir şekilde çıkabilecek yangının can ve mal kaybını en aza indirerek söndürülmesini sağlamak üzere, yangın öncesinde ve sırasında alınacak tedbirler, organizasyon, eğitim ve denetimin usul ve esaslarını 12.01.2009 tarihli Milli Eğitim Bakanlığı Yangın Önleme ve Söndürme Yönergesinden detaylı bir şekilde öğrenilebilir. Ayrıca, belirtilen yönergeden esinlenerek okulları yangına hazırlamak adına birkaç konunun hatırlatılması yapılmaktadır.

Yangın, maddenin ısı ve oksijenle birleşmesi sonucu oluşan kimyasal bir olaydır. Yanma olayının oluşabilmesi için madde, ısı ve oksijenin (hava) bir arada olması gerekir. Yangınlar A sınıfı yangınlar (katı madde yangınları), B sınıfı yangınlar (yanabilen sıvılar), C sınıfı yangınlar (sıvı petrol gazı, hava gazı, hidrojen gibi yanabilen çeşitli gazların yanması ile

oluşan yangınlar) ve D sınıfı yangınlar (yanabilen hafif metallerin ve alaşımların yanmasıyla meydana gelen yangınlar) olmak üzere dörde ayrılır.



5. OKULLARDA AFETE HAZIRLIK ADIMLARI

Okullarda yangınlar, elektrik kontağı, ısıtma sistemleri, LPG tüpleri (kantinlerde veya laboratuvarlarda kullanılan tüp gazları) patlayıcı - parlayıcı maddelerin yeterince korunmaya alınmamasından doğmaktadır. Özellikle elektrik enerjisi aksamının teknik koşullara göre yapılamaması, bacaların iyi temizlenememesi ve parlayıcı - patlayıcı maddeler için gerekli önlemlerin alınmaması, yangına karşı hangi önlemlerin nasıl alınacağına bilinmemesi ve en önemlisi yangınlar küçükken müdahale kapasitesinin yeterli olamaması nedeniyle, küçük çapta müdahale edilerek söndürülebilecek yangınlar, büyük zararlara neden olabilecek yangınlara dönüşebilmektedirler.

Okullarda yangınlar, yanan bölgeyi soğutarak (yangın tesisatındaki suyu kullanarak), üzerlerini kum, toprak gibi maddeler yardımıyla örterek, yangın söndürme cihazlarını kullanarak söndürülebilir. Okullarda yangın çıkarsa öncelikle telaşlanmayınız,

- Bulduğunuz yerde yangın ihbar düğmesi varsa ona basınız
- İtfaiyeye telefon ediniz
- Yangın adresini en kısa ve doğru şekilde bildiriniz
- Mümkünse yangının cinsini bildiriniz
- Yangını çevrenizdekilere duyurunuz
- İtfaiye gelinceye kadar yangını söndürmek için elde mevcut imkânlardan yararlanınız
- Bunları yaparken kendinizi ve başkalarını tehlikeye atmayınız
- Görevlilerden başkasının yangın sahasına girmesine mani olunuz

5.3.2.1. Yangın Söndürme Cihazlarının Kullanımı

Taşınabilir yangın söndürücüler, erken müdahale edilmediği durumlarda hızla büyüyecek ve daha fazla hasar verebilecek küçük yangınları ortadan kaldırarak, can ve mal kaybının önlenmesinde çok önemli rol oynarlar. Yangına müdahale konusunda herkesin ilk öğrenmesi gereken şey, küçük bir yangının nasıl söndürüleceğidir. Çünkü büyük yangınların çoğu, küçük başlar. Bu yüzden okullarda gerekli olan yerlerde risk durumuna göre 6 kg. veya 24 kg.'lık yangın söndürme cihazları bulundurulmalıdır. Yangın söndürme cihazlarını kullanırken,

5. OKULLARDA AFETE HAZIRLIK ADIMLARI

- ✓ Yangın söndürme cihazlarını, yangın yerine getiriniz, rüzgârı arkanız alınız.
- ✓ Ateşe mümkün olduğunca yaklaşınız.
- ✓ Tetik mekanizmasını kilitleyen pimi çıkartınız veya karbondioksit tüpünün valfini sola doğru çevirerek açınız.
- ✓ Tetiğe sonuna kadar basarak çıkan gazı veya tozu yangının doğduğu yere doğru püskürtünüz.
- ✓ Yangını ön taraftan arkaya doğru söndürünüz.
- ✓ Yangın yerini, yangının söndüğünden emin olmadan terk etmeyiniz.



2. TSE dışı olup; dolumu yasak olan eski cihazlar doluma verilmemeli, bunları doldurmak isteyen firmalar milli eğitim müdürlüğüne bildirilmelidir.
3. Cihazların dolumu yaptırılacağı zaman firmalar araştırılmalı, yetki belgesi ve firma temsilcisinin kimlik kartı fotokopisi (gerekirse) alınmalıdır.
4. Cihazlar dolum için firmaya teslim edilirken kesinlikle boşaltılıp, o şekilde tutanakla teslim edilmelidir. (Bu şekilde, etiket değiştirilip doldurulmadan gelme riski önlenmiş olur)
5. Cihazlar dolum için firma yetkililerine teslim edilirken yerine yangın güvenliği için yeterli miktarda emanet cihaz alınmalıdır.

5. OKULLARDA AFETE HAZIRLIK ADIMLARI

6. Cihazların üzerine firmaların yapıştırdığı etiketteki dolum tarihi ile son kullanma tarihine dikkat edilmelidir.
7. Cihazlar iki yıllık garanti kapsamında olup; ek ücret talep edilmeden altı aylık periyodik kontrollerinin firma tarafından yapılacağı hususu cihazlar alınırken veya doluma verilirken belirtilmelidir.(Bu süre içerisinde cihazların arızalanması veya boşalması durumunda ilgili firmalar ücretsiz olarak gerekeni yapacaktır.)
8. Kuru kimyevi tozlu cihazların zeminden 90 cm. yüksekliğe monte edilmesi gerekip; topaklanma olmaması için, 15 günde bir alt üst edilmelidir. Ayrıca yangın söndürme cihazının konulacağı yer, yangın çeşidine uygun olmalıdır.
9. Kuru kimyevi tozlu cihazların (üstte sol taraftaki) kontrolü, cihazın başlığındaki ibreye bakılarak yapılabilir. İbre daima iki kırmızı arasındaki yeşili göstermelidir. Cihaz yeni alınsa veya doldurulsa bile bazen kendi kendine kullanılmadan boşalıp; sol taraftaki (başlangıç noktası olan sıfırı) ibre gösterebilir. Bu durumda derhal örneğine uygun tutanak tutularak ilgili firmaya gereği için haber verilmelidir.
10. Karbondioksitli cihazların kontrolü ise en az altı ayda bir tartılarak yapılabilir. Örneğin, CO₂'li söndürme cihazının darası 4 kg, net ağırlığı da 6 kg ise; toplam cihazın 10 kg ağırlığında olması gerekir. Cihazın ağırlığı 10 kg'ın altında olması halinde cihazda boşalma olduğu anlaşılmalıdır.

5.3.3.3. Yangın Tatbikatları

Öncelikle okullarda, yangın söndürme sistemlerinin ihtiyaç halinde kullanılabilir durumda olması kesinlikle önemlidir. Örneğin yangın hortumları, alarm düğmeleri, yangın söndürme cihazları, fonksiyonel olarak bir



işe yaramıyorsa acil durumlarda ve tatbikatlar sırasında büyük sorunların kaynağı olabilirler. Yapılacak tatbikat yapılması istendiği için değil, gelecekte ihtiyaç olursa can ve mal kaybını en aza indirmeye katkı sağlaması için yapılır. Bu sebeple tatbikata başta okul müdürü olmak üzere tüm personel ciddi anlamda katılmalıdır. Sivil savunma kulübü öğretmenleri ve öğrencileri, konuya duyarlı öğrencileri de dahil ederek, idare ile işbirliği sonrası bir yangın söndürme tatbikat planı hazırlar.

- Okulun bir köşesinde gazete kağıtları kullanılarak küçük yangın çıkarılıp, bunu ilk gören (nöbetçi öğrenci) **"Yangın var!, Yangın var!"** diye bağırarak alarm düğmesine basmalı ve hemen çıkış kapılarını ve yangın merdivenini açık konuma getirmeli (kapılar dışa açılacak şekilde olmalıdır.)

5. OKULLARDA AFETE HAZIRLIK ADIMLARI

- Alarmı duyan müdür/müdür yrd./öğretmen/hizmetli yangın söndürme cihazı, yangın hortumu vs. ile yangına ilk müdahaleyi yapmaya çalışmalı.
- Bu arada (ihtiyaç varsa) görevli md/md. yrd./öğretmen itfaiyeye haber vermeli. (İtfaiyeyi arayan personel aradığını idareye söylemeli ki, tekrar aranmasın.)
- Yangın, aynı zamanda milli eğitim müdürüne / sivil savunma uzmanına telefonla bildirilmelidir.
- Sorumlu personel hemen elektriği, doğalgazı kapatmalı.
- Yangın sınıfta ise pencereler açılmamalı.
- Tahliye öncesi görevli personel tarafından, tahliyenin uygun olup olmadığı hemen kontrol edilip ona göre hareket edilmeli. (Tahliye esnasında öğrencilere koş koş demek yerine, yavaş yavaş, acele ediniz prensibi uygulanmalı.)
- Öncelikle yangının başladığı bölümden başlamak üzere, panik en aza indirilerek hızlı adımlarla (duruma göre) tahliyeye başlanmalı. Özellikle küçük öğrenciler çantalarını almak için gecikebilirler, öğretmenler uymalı.
- Kullanılabilir yangın merdiveni varsa, mutlaka kullanılmalı (Yangın merdiveni daima kullanıma hazır tutulmalı, şayet güvenlik nedeniyle kapı kilitli ise anahtar hemen ulaşılabilecek yerde olmalı ve tüm personel yerini bilmeli.)
- Öğrenciler bahçede güvenli alanda sessizce, tercihen her sınıf daire şeklinde bulunmalı ve sınıf başkanı hemen yoklama alıp eksik varsa durumu öğretmenine bildirmeli. Öğretmen de durumu idareye bildirerek kurtarma ekibinden yardım istemelidir.
- Bahçede itfaiye girişini engelleyecek öğrenci topluluğu olmamalı, itfaiye gelmeden personel araçları çekilmelidir.
- Okullardaki itfaiye, ilkyardım, kurtarma, koruma ekipleri sorumluluklarını yerine getirmeye çalışmalıdır. (Bu ekipler göstermelik olmamalıdır) İtfaiye gelince onun emrine girmelidir.
- Basın gelmişse basına, sadece sorumlu personel tarafından bilgi verilmelidir. (Öğrenci velilerini de sorumlu personel bilgilendirmelidir.)

- Yılda bir defa öğrenci velilerine, afetler konusunda konferans verilmesine veya yapacağınız tatbikatlara velilerin de katılmalarını sağlamaya çalışınız.
- Acil numaraların doğru kullanımını ve boş yere meşgul edilmemesini öğrencilere anlatılır.
- Yangın söndürme cihazının doğru kullanımını tüm okul çalışanları öğrenmelidir. (Cihaz boşalacak diye tatbikattan çekinmeyiniz.)
- Tatbikat sonunda tüm personel ve öğrenciler toplanarak genel değerlendirme yapılmalı, eksik görülen hususlar not alınarak bir sonraki tatbikatta telafi edilmesi için personel ve öğretmenler uyarılmalıdır.
- Gerekirse milli eğitim sivil savunma uzmanından / itfaiye teşkilatından tatbikat için yardım talep edilmeli.

5. OKULLARDA AFETE HAZIRLIK ADIMLARI

5.3.3. Deprem Sırasında Yapılması Gerekenler

Deprem sırasında çok kısa bir zaman diliminde (birkaç saniye içinde), zarar görmemek adına güvenli ve düzenli davranışlarda bulunulması gerekir. Deprem sırasında düzenli davranabilmek için çokça uygulamalı tatbikatlar yapılmalıdır. Bu yüzden, hasar verici bir deprem sırasında özellikle soğukkanlılığınızı koruyarak bulunduğunuz konuma göre yere çökün, üzerinize herhangi bir eşyanın düşmemesi için kapanın ve imkânınız varsa yakınızdaki bir eşyaya (sıra, masa vb.) tutunun ve sarsıntının bitmesine kadar bekleyin. Okul dışındaysanız binalardan uzaklaşın. Önerilen davranışı, tüm öğrencilerin 30 sn. içinde doğru ve güvenli bir şekilde yapabilmeleri için sık sık uygulamalar yaptırın.

5.3.3.1. Çök-Kapan-Tutun Eğitimi

Deprem sırasında sarsıntıyı hissettiğimiz an üzerimize düşüp size zarar verebilecek eşyalardan korunmak için çöküp, kapanıp, uygun bir yere tutunmaya çalışırız.



Çök, kapan, tutunu en başarılı bir şekilde yapabilmek için sık sık sınıf deprem tatbikatları yapmanız gerekir. Öğrencilerle sınıf deprem tatbikat aşamalarını gözden geçirin ve onlara çök, kapan ve tutun alıştırmalarını belirli aralıklarla tekrar tekrar yaptırın. Bir "**çök, kapan, tutun**" eylemini canlandırmak üzere, öğretmenler aşağıdaki açıklamaları sınıflarına okurlar. Sınıftakiler, öğretmen metni okudukça yapılması gerekeni uygularlar. Amaç bir deprem sırasında hep beraber hedef küçültmek adına çök, kapanı, tutunu en güzel şekilde



uygulamaktır.

Derinden bir gürültü ve uğultu duydunuz. Gürültü, yaklaşık on saniye içinde daha da yükseldi. Ardından İŞTE! korkunç bir sarsıntı. Birinin, "DEPREM, çökün ve kapanın!" dediğini duydunuz. Yer altınızda kayıyor gibidir Ayağa kalkmak, hatta yerinizde durmanız bile zor. Mümkün olduğunca çabuk ve sakinçe, sıranızın altına girip veya yanına çöküp kapandınız. Öğretmeninizin dediklerini dikkatle dinliyorsunuz. Sarsıntı ve gürültü yaklaşık 50 saniye kadar sürebilir. Deprem sarsıntısı bitene kadar birimiz sayarak zaman tutacak. Görevlendirmiş olduğumuz "zaman tutucu" sarsıntı başladığında alçak sesle saymaya başlayacak. İçeride sınıfta duvardaki resimler çivilerinden kayıyor ve yerlere



5. OKULLARDA AFETE HAZIRLIK ADIMLARI

düşüyor. Kapı açılıp kapanıyor. Bu senaryoyu veya benzer senaryoları öğrenciye aktararak ardından "**ÇÖK, KAPAN, TUTUN**" tatbikatını yaptırın. Böyle bir tatbikat sonrasında, öğrencilerin deprem sırasında,

- Soğukkanlı olmaları gerektiğini,
- Üzerlerine bir eşyanın düşmesi halinde çöküp, kapanıp, tutunarak kendilerini koruyabileceklerini,
- Sıralarının geldiğinde muhakkak dışarı çıkacaklarını,
- Sıraları geldiğinde panik yapmadan hızlıca sınıflarını terk etmelerinin gerektiğini öğrenmelidirler.

Yani depremi hissettiğinizde ayakta durmayın, kesinlikle oradan oraya koşmayın, hemen sınıfı terk etmeye kalkmayın, pencereden atlamaya çalışmayın. Sınıfın içerisindeyseniz **çöküp** sağlam bir sıranın veya masanın yanına hedef küçültün. Özellikle sırtınızı pencerelere dönük bir şekilde **kapanıp** başınızı ve ensenizi düşen cisimlerden koruyun. Sarsıntı sona erene kadar sallanan masayla beraber hareket edebilmek için masanın bacağına **tutunun**. Masanın bacağını tutan kollarınızın üzerine yüzünüzü koyarak üzerinize düşebilecek eşyalardan vücudunuzu koruyun.



Eğer koridordaysanız;

- İç duvarın dibine çöküp, kapanarak kafanızı ve ensenizi kollarınızla koruyun,
- Olduğunuz yerde kalın, savrulmadan korunun

Merdivendeyseniz;

- Bulduğunuz yere oturun, korkuluğa bir elinizle tutun.
- Korkuluğa tutunan kolunuzun üzerine yüzünüzü koyarak yüzünüzü ve gözlerinizi koruyun.

5. OKULLARDA AFETE HAZIRLIK ADIMLARI

- Diğer elinizle başınızı ve boynunuzu korumaya çalışın

Asansördeyseniz;

- STOP/DUR düğmesine basarak asansörü kat hizasında durdurun ve çıkın. Koridor öğretilerini uygulayın.

Okul bahçesindeyseniz;

- Binalardan, enerji hatlarından, duvarlardan ve üzerinize düşebilecek başka şeylerden uzak durun.

Kısaca acil durum ya da afet anında bulunduğunuz yerde en uygun şekilde

ÇÖK-KAPAN-TUTUN pozisyonunu alın. Tehlike geçinceye kadar aynı pozisyonda kalmaya çalışın.

5.3.3.2. Tahliye Planı

Deprem sona ermesiyle birlikte tüm okulun, ortak hareket etmeden belli bir tahliye planı olmadan, okulu düzenli bir şekilde tahliye etmesi mümkün değildir. Deprem sonrası oluşabilecek telaşlardan dolayı okul tahliyesi sırasında ciddi yaralanmalar olabilir. Deprem sonrası, tahliyenin sağlıklı yapılabilmesi deprem öncesi yapılan tatbikatlara ve o tatbikatlar sırasında kazanılan doğru alışkanlıklara bağlıdır. Bu yüzden öğrencilerimize sık sık deprem sonrası tahliye tatbikatları yaptırılmalı ve karşılaşılan sorunlar birlikte paylaşılarak bir daha

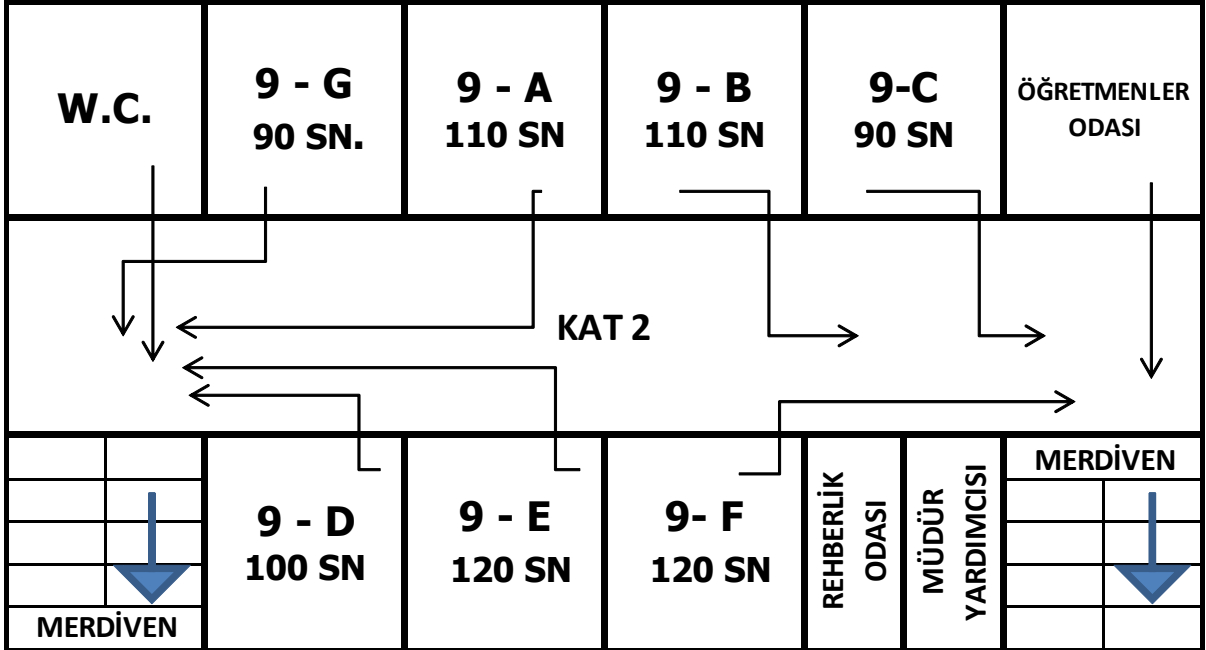
tekrar edilmemesi tavsiyesinde bulunarak bu tür tatbikatlarda en doğru alışkanlıklar kazandırılmalıdır.



Tatbikatların sağlıklı yapılabilmesi için öncelikle binanın tüm kat planlarına bakılarak her bir kat için ayrı tahliye planı yapılmalıdır. Her katta bulunan her bir sınıf için ayrı ayrı tahliye zamanları saniye saniye belirlenmeli ve kat başlarına bu planlar asılmalıdır. Sınıfların hangi zaman diliminde koridorun neresini kullanacağını, hangi çıkış kapısından tahliye olacağını gösteren sınıf tahliye planı da sınıflara asılmalıdır. Sınıf afet çantasını taşıyacak öğrenci tahliye sırasında sınıf afet çantasını yanında bulundurmalıdır. Eğer sınıfta engelli öğrenci varsa bu tip öğrencilere destek olacak öğrenciler önceden belirlenip tüm okul tahliyesi bittikten sonra tahliyelerini yapmaları gerektiği kendilerine

aktarılmalıdır. Örneğin 4 katlı iki çıkışı olan bir okul binasının 2. katı için aşağıda önerilen şekilde bir tatbikat planı yapılabilir.

5. OKULLARDA AFETE HAZIRLIK ADIMLARI



KAT 2 Tahliye Planı

NOT: Sevgili öğrenciler tahliye sırasında herhangi bir panik yaşamamak için sınıfınız adına belirlenmiş zamana göre tahliyenizi yapın.

Tahliye Tatbikatları Sırasında Dikkat Edilmesi Gereken Hususlar

- Okul md/md yrd. başkanlığında en az dört kişiden oluşan "Tatbikat Planlama ve Uygulama Komisyonu" kurulmalı. Komisyon, öncelikle sivil savunma servis başkanları, sivil savunma kulübü öğretmenleri ve ihtiyaç halinde diğer personelden oluşturulmalı.
- Bu komisyon okula uygun uygulanabilir bir deprem senaryosu hazırlamalı. Tatbikattan önce kurum amiri veya müdür yardımcısı aracılığıyla görevli personele ve tüm okul çalışanlarına görevleriyle ilgili bilgi verilmelidir.
- Bu komisyon tarafından önceden binanın her tarafı gezilmeli, deprem ve yangında ihtiyaç duyulacak malzemelerin genel kontrolü titizlikle yapılarak eksik hususlar varsa iyileştirmelidir.
- Bir afet sırasında ve sonrasında görev yapacak tüm ekipler oluşturulmalı.
- Panik yaşanmaması için zaman zaman öğrencilere, personele ve velilere haberli habersiz tatbikat yapılabileceği duyurulur. Anasınıfı, birinci kademe öğrencileri ve büyük deprem yaşamış kişilere her tatbikat öncesi hatırlatmalar yapılarak daha dikkatli olmaları sağlanır.
- Tatbikatta tereddüt edilen hususlarda sivil savunma uzmanlığıyla irtibat kurulur.
- Tatbikata okuldaki tüm personelin (kantinci dahil) katılımı sağlanır.

5. OKULLARDA AFETE HAZIRLIK ADIMLARI

- Alarm, zil, megafon sireni vs. kullanılarak depremin başladığı belirtilir.
- Bu ihbarla beraber öğretmenler sınıflarda (veya öğrenciler teneffüste dışarıda iseler ona göre içeri girmemeleri ve dışarıda güvenli alanda korunmaları ikazı yapılır.) **"Çocuklar deprem oluyor! panik yapmadan daha önceden öğrendiğimiz şekilde korunmaya çalışalım"** der ve öğretmen de aynen uygular.
- Öğrenciler sıranın altına, yanına, sınıfın iç kısımlarına duvar yanına üzerlerine düşebilecek televizyon, pano, flüoresan lamba vs. dikkat ederek, çöküp, kapanıp, tutunarak hedef küçültür.
- Öğretmen ve öğrenciler en az 50 - 60 saniye bu konumda beklerler. Çünkü genelde bu süreden önce deprem biter. Düdük komutuyla birlikte depremin bittiği duyurulur ve tüm öğrenciler sınıflarına ait zaman dilimi kadar bekledikten (tahliye planında belirtilir) sonra soğukkanlı bir şekilde hızlıca sınıflarını terk etmeye başlarlar.
- Daha önceden belirlenen ve panolara asılan tahliye planına uygun olarak (özürlü öğrenci varsa dikkate alarak) en alttan (anasınıfı ve 1,2,3,4,5 ...) başlamak üzere, 1 no'lu sınıf, önde sınıf başkanı, arkada öğretmen olmak üzere koşmadan **"Yavaş"**



yavaş acele ediniz!" prensibince hızlı adımlarla koridor ve merdivenlerden geçerek okulu terk ederler.

- Koridorlardan geçerken üzerlerine açılacak kapı olabileceği öğrencilere aktarılır ve daha dikkatli olmaları gerektiği kendilerine hatırlatılır.
- Tahliye sırasında merdivenlerden inerken merdivenin duvara yakın kısmından inilmesi gerektiği söylenir.
- Tahliye olan sınıflar, bahçenin durumuna göre önceden belirlenen güvenli alanlara (Bina yıkılması halinde yüksekliğinin yarısı kadar alana yayılır) daire şeklinde, çömelerek, oturarak (ayakta kalmak psikolojik olarak daha rahatsız eder) düzen alıp; ortada sınıf öğretmeni veya başkan yerini alıp, acilen yoklama alır.(Öğrencilerin çok sessiz olmasını tembih eder.)
- Eksiklik varsa hemen idareye bildirilir. İdare eksik öğrenciler için öncelikle okuldaki sivil savunma servislerini göreve davet ederek arama kurtarma faaliyetlerini başlatır. Varsa yangınlara müdahale edilir, sedye, merdiven, megafon, el lambası, yangın söndürme cihazı vs. mutlaka kullanılarak, deneyim sağlanır.
- Görevli idareci veya öğretmen tarafından basına (gelmişse) ayrıntısız genel bilgi verilir.
- Öğrenciler evlerine (özellikle ilköğretim öğrenciler) kesinlikle kendi başlarına gönderilmez. Velisi gelmiş olsa bile (çocuğunu habersiz alıp gitmemesi gerektiğini bilmeli) "doğal afet sonrası öğrenci teslim tutanağı" tanzim edilerek, öyle teslim edilir.
- Yakını gelmeyen öğrenciler için okulda veya kurumda sağlıklı barınmaları için ortam hazırlanır.

5. OKULLARDA AFETE HAZIRLIK ADIMLARI

- Tatbikat sonrasında veli, öğrenci, personel görüşleri alınır, komisyon tarafından değerlendirilip eksiklik varsa, bir sonraki tatbikatta telafisi için karar alınır.
- Okul müdürü hazırlık aşamasından itibaren çalışmalarını takip ederek, tatbikatın tüm aşamalarına hâkim olmalıdır.

Erkan Avcı Teknik Ve Endüstri Meslek Lisesi Deprem Tatbikatı

Tarih : 03.11.2009

Saat : 11: 00

Beklenen İstanbul Depremi olmuştur.

Saat 11 00'de beklenen İstanbul depremi büyük bir gürültü ile kendini hissettirdi. Deprem tüm öğrencilerin derste olduğu zaman diliminde gerçekleşti. 10 – C sınıfı beden eğitimi dersinden dolayı bahçede bulunuyordu, depremi hissettikleri an öğretmenlerinin



uyarısı üzerine, bahçenin ortasında çöküp hedef küçülttüler. Diğer öğrenciler dershanede eğitim öğretimlerine devam ediyorlardı. Depremi hisseden tüm öğrenciler öğretmenleriyle beraber daha önceden tatbikatlarda uygulandığı gibi sıra altında ya da yanında ve iç duvar önünde, kolon ve camlardan uzak bir durumda, hedef küçültüp başlarını korumaya alarak, en az zarar görebilecek şekilde korunma vaziyeti aldılar. 60 saniye kadar bu şekilde korunduktan sonra öğretmenlerinin uyarısıyla normal konuma geldiler. Öğretmen sınıf kapısını aralayarak hem dışarıyı kontrol edip, hem de öğrencileri sakinleştirici konuşmalar yapmaya başladı. Her kattaki müdür yardımcısı katlarında ve sorumlu oldukları merdivenlerde yapısal bir hasar olmadığını gözlemledikten sonra, düdüklü ile işaretleşip tahliye işlemini başlattılar. Sınıflar tahliye planında belirtilen zaman diliminde sıraları geldikçe ön ve yan çıkış kapısından tahliyeye başladılar. İlk tahliye işlemi, okul yan çıkış kapısından 9 – B sınıfı ile başladı. 9 – B sınıfının sınıf başkan yardımcısı, okul yan çıkış kapısını tamamen açılı pozisyona getirdi. Okul ön çıkış kapısından ise, ilk tahliyeyi 9 – D sınıfı yaptı. 9 – D sınıfının başkan yardımcısı okul ön çıkış kapısının iki kanadını da tamamen açtı. Aynı zamanda kapı kanatlarından bir tanesi hidrolik sistemle çalıştığından kendiliğinden kapanıyordu, plana göre tüm okul tahliye olana kadar hidrolik sistem yardımıyla kendiliğinden kapanan kapı, başkan yardımcısı tarafından tamamen açık olacak şekilde durduruldu. Tüm okulun tahliyesi 7 dakika 20 sn sürdü.

5. OKULLARDA AFETE HAZIRLIK ADIMLARI

Tahliye olan öğrenciler okul bahçesinde kendilerine ayrılan yerlerde toplanmaya başladı. Her sınıfın sınıf başkanları yoklamalarını yaparak sonuçları ilgili müdür yardımcısına bildirdiler. Evleri yakın olan öğrencilerin birkaçının okul bahçesinde yoklama işleminin yapılmasını beklemeden okulu terk ettikleri yoklama işlemi sırasında anlaşıldı. İlgili müdür yardımcısı evleri yakın olan öğrencileri bildiklerinden dolayı fazla telaşlanmaya gerek olmadığını söyledi. Bu arada 11 – A sınıfında okuyan işitme engelli olan bir öğrencinin ağladığı görüldü. Kendisi olan biteni anlayamamıştı ve çok telaşlıydı. İşaret dilinden az çok anlayan okul rehber öğretmeni kendisine kısaca durumu anlattı ve öğrencinin sakinleşmesi sağlandı.

Okul İdaresi tahliye işleminin devam etmesi sırasında, daha önce hazırlamış olduğu "Okul Afete Hazırlık Planını" uygulamaya koydu. Olay Kumanda Merkezi okulun girişindeki danışma kulübesinde çalışmalarına başladı.

Deprem öncesinde planlandığı gibi;

- İlk Yardım Ekibi,
- Arama Kurtarma Ekibi,
- Yangın Müdahale Ekibi,
- Lojistik Destek Ekibi,
- Enerji Kontrol Ekibi,
- Sivil Savunma Ekibi,
- Haberleşme Ekibi,
- Öğrenci Teslim Ekibi,



- Okul Tahliye Ekibi,
- Psikolojik Destek Ekip'leri kendi sorumlulukları dâhilinde görevlerine başladılar.

Okul güvenlik ekibi tüm dış kapıları öğrencilerin okulu terk etmemeleri ve dışarıdan kontrolsüz müdahalelere engel olmak için kapattı.

İlk yardım ekibi, küçük yaralanmalara maruz kalmış okul çalışanlarına ve öğrencilere bahçenin atölyelere yakın kısımda müdahale etmeye başladı. Bir öğrencinin tahliye sırasında yaşamış olduğu heyecandan dolayı ayağının kırıldığı tespit edildi. Ayağı kırık olan öğrenci arkadaşlarının ve sorumlu bir öğretmenin yardımıyla seyyar bir sedye yardımıyla acilen bitişikteki özel bir hastaneye sevk edildi.

Arama Kurtarma Ekibi, tahliyenin bitmesiyle birlikte tüm okul binasının içini ve çevresini, atölyeleri tek tek ve hızlıca kontrol etti. Zemin katın kantin çıkışının kazan dairesi ile birleştiği duvarın yıkılması nedeniyle molozların arasına bir öğrencinin sıkıştığı görüldü, öğrencinin yavaşça bulunduğu yerden çıkarılması sağlandı.

5. OKULLARDA AFETE HAZIRLIK ADIMLARI

Enerji Kontrol Ekibi, okulun elektrik, su ve doğalgaz vanalarını kapadı.

Bu arada yangın ekibindeki sorumlular birinci katta çıkan küçük yangına müdahale etmektedirler. Üçüncü katta çıkan büyük yangını, Haberleşme Ekibinden bir yetkili, telsiz yardımıyla itfaiyeye haber vermektedir. Aynı telsizci, ağır yaralıları almaları için ilçenin hastanesini aramaktadır.

Ağır yaralı öğrenciler gelecek olan ambulansa verilmek üzere yaralı bekleme bölümünde bekletilmektedirler. Yaralı öğrenciler, gelen sağlık ekibinin görev yaptıkları kuruma ait kimlik kartları kontrol edildikten sonra, yaralı öğrenci teslim tutanağı ile kendilerine teslim edilirler.

Bilgisayar laboratuvarında, sarsıntıdan dolayı devrilmiş olan dolap ile masa arasında sıkışıp ağır yaralı vaziyette olan öğretmenimiz, bulunduğu yerden ilk yardım ekibinin sorumluları tarafından çıkarılmaktadır.

Lojistik destek ekibi ihtiyacı olan her öğrenciye battaniye, su ve yiyecek dağıtarak desteklerini sürdürmektedirler.

Sorumlu ekipler tarafından eksik öğrenciler tespit edilmektedirler. Listelerden tespit edilen öğrenciler tek tek, gelen velilere teslim tutanağı ile teslim edilmeyi beklemektedirler. Daha önce velisi tarafından verilen dilekçe doğrultusunda kendi başına evine gidebilecek olan 11 ve 12. Sınıf öğrencileri yoklama yapıldıktan sonra evlerine gönderildi. Evi yakın olan 12. Sınıf

öğrencilerinden ailelerine haber vermeleri halinde, (kendi ailelerinde bir sorun olmadığı takdirde) okul işlerine yardım etmek üzere destekleri istendi.

Öğrenci toplanma yerinde, şoka girmiş birkaç öğrenciye psikolojik destek ekibi yardım etmektedir.

Okula gelmiş olan basın mensubuna, halkla ilişkiler sorumlusu ayrıntıya girmeden, kısa ve öz olarak okuldaki deprem sonrası yapılan çalışmaları özetledi.

Bilgisayar laboratuvarında daha önce tedbir alınarak sabitlenmiş bilgisayarlara hiç bir şey olmazken, arızalı durumda olup ta bakım yapılması için masa üzerinde duran monitör ve kasası bulunduğu yerden düşerek kırılmıştır. İdari bölümde bulunan müdür başyardımcısı odasındaki kilitli olan dolaplardaki dosyalara bir şey olmazken, kilitli olmayan dolaplardaki dosyalar etrafa saçılmışlardır. Sehpa üzerinde sabitlenmemiş televizyon devrilerek zarar görmüştür.

Saat 14.00'e doğru okulda kalan 60 öğrenci dışında, tümü ailelerine teslim edildi.

5. OKULLARDA AFETE HAZIRLIK ADIMLARI

Tüm ekipler ve okul yöneticileri okulun tüm alanlarını kontrol ederek, yapısal ve yapısal olmayan zararları tespit ettiler.

Saat 15.30'a doğru okulda kalan öğrenci sayısı 35'e inmiştir. Okuldaki işi bitmiş ekipler okul müdüründen izin alarak kendi evlerine gitmek üzere okuldan ayrıldılar. Okulda kalan öğrenciler adreslerine göre kendilerine en yakın oturan öğretmenlere teslim edilerek evlerine gitmeleri sağlanmıştır.

Saat 16.00' da deprem sonrası yapılan tüm çalışmalar rapor edilerek İlçe Milli Eğitim Müdürlüğüne gönderilmiştir.

Saat 16.30'da deprem sonrası yapılabilecek acil işlerin bittiği düşünülerek tüm okul çalışanları evlerine gönderilmiştir.

Okul müdürü, İlçe Afet Merkezi ile sürekli işbirliği içinde olmalı ve gerektiğinde eğer yetkililer tarafından yapılan kontrol sonrası okulda yapısal bir hasar olmadığı tespit edilirse çevredeki mahalle sakinlerine hizmet vermelidir.

Bu Tür Tatbikatlarda Kazanılması İstenilen Davranışlar

- Soğukkanlı olmak,
- Başkalarını telaşlandırmamak,

- Çok-Kapan-Tutunu doğru bir şekilde uygulamak,
- Sıranız gelmeden sınıfı terk etmemek,
- Sınıftan kimseyi sıkıştırmadan ve telaşlandırmadan çıkmak,
- Koridoru doğru kullanmak,
- Merdivenleri doğru kullanmak,
- Öğrencilere, okul ana çıkış kapılarından aceleyle ve telaşlı olmadan ve başkalarını telaşlandırmadan geçmeleri gerektiği konusunda alışkanlık kazandırmak.
- Bahçede kendilerine ait toplanma yerinde kurallara uygun bir şekilde beklemek.
- Bazı öğrenciler için teslim tutanağı olmadan okuldan ayrılamayacağını öğretmek,
- Kurulan Ekiplerin çalışmalarını tatbikat sırasında izlemek ve eksikleri varsa gidermek,
- Deprem sonrası kullanılması gereken donanımın, yeterli olup olmadığını görmek,

5. OKULLARDA AFETE HAZIRLIK ADIMLARI

- Okulun deprem sonrası başka amaçlar adına kullanılabileceğini öğrenmek,
- Olağanüstü durumlarda tüm okulun ortak hareket edebilme kabiliyetini gözlemlemek,
- Olağanüstü durumlarda yazışma kültürünü öğrenmek,
- En önemlisi daha önce hazırlanmış olan "Okul Afete Hazırlık Planını" test etmek.

5.3.4. Deprem Sonrası Yapılması Gerekenler

Bir deprem sonrasında önceden belirlenmiş ve görev dağılımı yapılmış ekipler acilen işlerini yapmaya koyulurlar. Okul Afet Kurulu Başkanı bahçedeki yerini alarak ekiplerin nasıl çalıştıklarını ve görevlerini tam yapıp yapmadıklarını kontrol eder. Enerji kontrol ekibi herhangi bir yangın veya patlama riskine karşı elektrik ve gaz sistemlerini devre dışı bırakır. Yangın ekibi okulun tüm alanlarını dolaşarak herhangi bir yangının olup olmadığını hızlıca kontrol ederler. Hafif arama kurtarma ekibi okulu çok hızlı kontrol ederek herhangi bir çökme, duvar yıkıntısı veya yapısal olmayan eşyaların devrilmesini ve bunların altında bir personelin ya da öğrencinin kalıp kalmadığını kontrol ederek duruma göre bir sonraki işini yapar. İlk yardım ekibi hafif yaralı öğrencilere müdahale etmeye çalışır. Eğer ağır yaralı varsa hakla ilişkiler sorumlusundan destek alarak, alternatif iletişim sorumlusundan en yakın hastane ile iletişime geçilerek hasta nakil aracı istenir. Okul güvenlik ekibi tüm dış kapıları öğrencilerin okulu terk etmemeleri ve dışarıdan kontrolsüz müdahalelere engel olmak için

kapatır. Ve gerektiğinde kontrollü bir şekilde kapının kullanılmasını sağlar. Okulun tüm öğrencileri bahçenin uygun yerlerinde toplanır ve o anki ders öğretmenleri tarafından yoklamaları alınır. Okulunuzda engelli öğrenci varsa engelli destek ekibi tarafından bu öğrenciler sınıflarından alınarak bahçenin uygun bir yerine yerleştirilirler. Ruhsal sorun yaşayan, telaşlanan, ağlayan öğrencilere destek olmak psikolojik destek ekibi çalışmalarına başlar. İlk 72 saat içinde yapılabilecekler oldukça sınırlıdır. Bu zaman diliminde verilebilecek en iyi psikolojik destek tüm personelin ve öğrencilerin sakin olmalarını sağlamak ve hayatın devam edebilmesi için çeşitli basit kuralları aktarmak olacaktır. Örneğin depremin doğal bir afet olduğunu ve milyarlarca yıldır dünya üzerinde devam ettiğini büyük bir deprem sonrası genellikle artçı şokların olduğunu öğretmek dahi deprem sonrası hayatta kalan herkes için sakinleşme adına önemli bir bilgi olacaktır. Bu arada yakın çevrede oturan veliler yavaş yavaş okula çocuklarını teslim almaya gelirler. Halkla ilişkiler sorumlusu önceden hazırlanmış öğrenci teslim tutanağı ile okul güvenlik ekibinden almış olduğu yardım ile öğrencileri velilerine teslim etmeye başlarlar. Lojistik destek ekibi ihtiyaç duyuldukça okul personeline ve öğrencilere gıda, su ve temizlik ihtiyaçlarının düzenli yapılmasına yardımcı olurlar. Yapılan işlemlerle ilgili okul afet kuruluna sürekli bilgi aktarılır. İş hafifleyen ekipler iş yoğun olan

5. OKULLARDA AFETE HAZIRLIK ADIMLARI

ekiplere destek verirler. Tüm öğrenciler ailelerine teslim edildikten sonra okulun genel güvenliği kontrol edilerek üst makamlarla yapılan iletişim sonrası okul yakın çevresine hizmet vermek üzere yetkililerin belirleyeceği bir tarihe kadar tatil edilir.

5.3.4.1 Deprem Sonrası Eğitim Öğretimin Devam Ettirilmesi

Okulların bir deprem sonrasında hayatın normale dönebilmesi için en hızlı şekilde eğitim öğretime başlaması gerekir. Kamuya ait kurumlarda çalışan uzmanlar tarafından yapılan kontroller sonucu okullarda yapısal bir sorunu olmadığı tespit edilirse, eğitim öğretimin başlaması için üst makamlardan alınacak bir emir yeterli olacaktır. Üst makamlardan gelen emir doğrultusunda okullar, acilen eğitim öğretime hazır hale getirilmelidir. Bunun için, okulların tüm yapısal olmayan eşyaları gözden geçirilmeli bozuk olanlar onarılmalıdır. Tüm moloz ve yıkıntılar temizlenmeli, kırık camlar onarılmalı, eğitim materyalleri kontrol edilerek eksiklikleri giderilmelidir. Öğrenci oyun alanları ihtiyaç duyduğunda yeniden düzenlenmelidir.



Ancak okulları bir deprem sonrası bekleyen önemli sorunlardan biri



yaşanan olaylardan dolayı okul personelinin ve öğrencilerin psikolojik durumudur. Deprem sırasında oluşan can kaybı, yaralanma, maddi kayıplar gibi durumların derecesine göre okul personeli ve öğrencilerin psikolojik durumları şekillenir. Özellikle okul öncesi ve ilkökul çocuklarında bir deprem olayı sonrasında; çocuğun yaşadığı korkular, çocuğun gelişimindeki gerileyen davranışlar ve bazı psikolojik problemler görülebilir. Okul olarak en zor duruma göre planlama yapmak zorundasınız. Böyle durumlarda öğretmen ve öğrencilerin ders yapma istekleri olmayabilir. Sürekli saldırgan olabilirler, yoğun stresli olabilirler, yaşama istekleri oldukça azalabilir, daha önce hiç görülmemiş sorunlarla karşılaşılabilir, iletişimde olağanüstü düşüşler yaşanabilir. Bu tür olayları tüm okul personeli olarak doğal karşılayıp eğitim öğretim müfredatınızı uygularken yukarıda belirtilen konuları dikkate alarak yeni düzenlemeler yapabilirsiniz. Başa çıkılmayacak durumlarda uzmanlardan destek alınabilir ya da öğrenciye izin verilebilir. Depremin çocuğun ruh sağlığına yapabileceği etkiler, bazı kimselere çok küçük, basit bir konu gibi gelebilir. Ancak küçük birikimler insanın ruh sağlığının bozulmasında büyük etkiler yapabilir. Bu noktadan hareketle problemin başından çözümlenmesi hem anne-babanın, hem de konuyla ilgili sorumluların bir görevidir.

5. OKULLARDA AFETE HAZIRLIK ADIMLARI

Böyle olağanüstü durumlardan sonra asıl amacımız öğrencilerimizi hayatın normal akışı içine çekmek olmalıdır. Belli bir zaman sonra nasılsa birçok şey rayına oturacaktır.

5.3.5 Alternatif İletişim Sistemlerinin Oluşturulması

Hasar verici bir deprem veya diğer afetler sonrası ilk zarar göreceği yerlerden biri telefon santralleri olabilir. Telefon santrallerinin sağlam kalması halinde ise, özellikle ilk 72 saat içinde yoğun iletişim talebi yüzünden telefonla iletişimi sağlayan sistemler çökebilir veya hizmetini geciktirebilir. Bu nedenle öğrenci aileleriyle, okul personeliyle, okul personelinin kendi aileleriyle, bağlı bulunduğumuz üst kurumlara telefon ve internet yardımıyla iletişim kurmak mümkün olmayabilir. Belirtilen



kişiler ve kurumlar arası iletişimin sağlanması için alternatif iletişim yolları araştırılmalıdır. Örneğin okulunuza ait bir sınıfın öğrenci velileri birbirine yakın ise, okula en yakın olan veli okulunuzdaki durum hakkında, okulunuz halkla ilişkiler uzmanından bilgi aldıktan sonra kendisine en yakın veliye bilgi verebilir. Diğer velilerde birbirlerine yakınlık durumuna göre

bilgi paylaşımı yapabilirler. Veliler arası haberleşme zincirinin yanı sıra yaya olarak iletişim zinciri de kurulup birkaç tabakat yapılarak sistemi düzenleyebilirsiniz. Aynı yolu okul personeli içinde kullanabilirsiniz. Okulunuzun



üst kurumlara ve ilçe afet kurulu ile olan iletişimleri, örneğin okulunuzda sürekli bulunduracağınız bir bisiklet yardımıyla yapılabilir. Eğer bu kurumlar okulunuza yakın ise yaya olarak iletişim kurmak mümkündür. Ancak uzak olması halinde araçların çalışması zor olacağından günde birkaç kez üst makamlarla ve diğer kurumlarla ihtiyaçların tespiti adına, sürekli irtibat halinde olunacağından, haberleşme veya bisiklet yardımıyla yapılabilecek iletişim desteğine veya sizin belirleyeceğiniz farklı bir iletişim desteğine ihtiyaç duyabilirsiniz.

5. OKULLARDA AFETE HAZIRLIK ADIMLARI

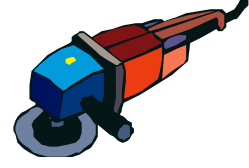
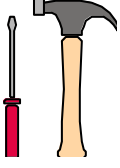
5.3.6 Okullarda Temel İhtiyaçların Depolanması Ve Bakımı

Eğitim - Öğretimin devam ettiği bir sırada olabilecek hasar verici bir deprem veya başka bir afet sonrası, yaralananlar için tıbbi malzemelere, hayatta kalanlar için gıda ve suya, çeşitli sorunları çözmek için bazı araç gereçlere okul binasında yapısal bir sorun varsa barınma için çeşitli boyda çadırlara ve ısınma adına battaniyeye ihtiyaç duyulacaktır. Olan depremin çevrede ve okulda oluşturduğu hasara göre deprem sonrası bazı personel ve öğrenciler okulda kalmak zorunda olabilir. Özellikle uzak yerlerde oturan öğrenci ve personelin okuldan



ayrılması daha büyük sorunlara neden olabilir. Bu yüzden bir deprem sonrası özellikle uzak yerlerde ikamet eden personel ve öğrencilerin sayısına göre en az 72 saat okulda kalabilecekleri düşünülerek, ihtiyaç duyacakları su ve gıda, tıbbi malzemeler, çeşitli araç ve gereçler ve mevsimine göre ısınmak amaçlı yeterli miktarda battaniyeler belirlenip depolanmalıdır. Belirlenen temel ihtiyaçlar okulun en kolay ulaşılabilecek

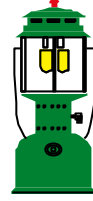
ve yapısal olarak hasar görme ihtimali en düşük, en emniyetli, en sağlıklı ortama sahip yerlerden biri olmalıdır. Depolanan malzemelerin listeleri yapılmalı, nerede depolandığı kayıt altına alınmalıdır. Ayrıca depolanan gıda ve tıbbi malzemelerde son kullanma tarihleri dikkate alınarak zamanı geldikçe yenileri ile değiştirilmeli ve yapılan işlemler ve değiştirme tarihleri kayıt altına alınmalıdır. Oluşturulan listeler ve raporlar kolayca ulaşılabilecek yerlerde olmalıdır. Temel ihtiyaç malzemelerini çok çabuk belirleyip temin etmek zor olabilir, yapılacak çalışmalar zamana yayılmalıdır. İhtiyaç duyulabilecek malzemelere birkaç örnek;



5. OKULLARDA AFETE HAZIRLIK ADIMLARI

Deprem sonrası okulda kalabilecek öğrenci ve personel sayısına yeterli olabilecek,

- İlk yardım malzemeleri
- Su ve gıda malzemeleri
- Temizlik malzemeleri
- Battaniye
- Hafif arama kurtarma malzemeleri
- El fenerleri ve yedek pilleri
- Reçete gerektirmeyen, sık kullanılan ilaçlar uygun bir ortamda bulundurulmalıdır.



5.3.7. Ekiplerin Oluşturulması ve Görev Dağılımı

Okul müdürü başkanlığında, deprem öncesi, sırası ve sonrasında neler yapılabileceklerin kararının verilmesi adına oluşturulan "Okul Afet Kurulu" deprem öncesi ve sonrası yapılacak çalışmalarla ilgili görevlerin tespitini yapar. Okulları afet



sonrası daha iyi yönetebilmek için, tespit edilen görevlerin başarılı insanlar tarafından oluşturulan ekipler yardımıyla yapılması gerekir. Ekiplerin belirlenmesinde okulların tüm çalışanlarından (öğretmenlerinden, diğer personelinden), velilerden, okulun yakın çevresindeki uzmanlardan ve komşu okul ya da kurumlarda çalışan uzman personelden faydalanabilirsiniz. Tüm ekip çalışanlarının seçimini yaptıktan sonra, ekiplerin yapacağı işleri belirleyiniz. Belirlenen iş sırası afet yönetimi içinde bütün olarak değerlendirildiğinde, birbirini destekleyecek şekilde olmalıdır. Ayrıca tüm ekipler kendi görev ve sorumlulukları yanında, diğer ekiplerin görev ve sorumluluklarına destek verebilecek seviyede olmalıdırlar. Ekiplerin seçilmesinde deprem veya başka bir afet sonrası çok çabuk bir şekilde okulda toplanabilmesi için okulunuzun yakın çevresinde oturan kişilerden seçim yapılmasına dikkat edilmelidir. Seçilen ekip elemanlarına konularında uzmanlık eğitimi aldirmayı ihmal etmeyin

5. OKULLARDA AFETE HAZIRLIK ADIMLARI

5.3.7.1. İlk Yardım Ekibi

Bir deprem veya diğer afetler sonrası olabilecek küçük yaralanmaları yapabilecek düzeyde uzmanlık bilgisine sahip kişilerden oluşturulur. Okulunuzda daha önce hemşirelik yapmış öğretmen veya velilerden ya da yakın bir sağlık kuruluşundan destek alınabilir. Okul ve sınıf ilkyardım çantaları ilkyardım ekibi tarafından hazırlanır. İlk yardım ekibi ağır yaralı birini hangi sağlık kuruluşuna göndermesi gerektiğini önceden planlamalıdır.



5.3.7.2. Okul Güvenlik Ekibi

Bir deprem veya diğer afetler sonrası okulunuz için en önemli konu, okulunuzun güvenliğini sağlamak olacaktır. Okulunuzdaki öğrencilerin okulu terk etmemesi, aynı zamanda kötü niyetli insanların okulunuza zarar vermemesi ve doğru bir afet yönetimi için okulunuzun güvenliğini sağlamalısınız. Okul güvenlik ekibini başında bir müdür yardımcısı olmak üzere, askerliğini yedek subay olarak yapmış öğretmenlerden oluşturabilirsiniz. Ayrıca ilçeniz emniyet müdürlüğüyle işbirliği yaparak, bir deprem sonrası çok çabuk bir şekilde okulunuza güvenlik takviyesi gerekli olabileceğini bildiriniz ve deprem sonrası okulunuzun güvenliği adına görevlendirilecek nöbetçi güvenlik personelinin adını öğreniniz. Okulunuzdaki öğrencilerin ve yaralıların tesliminin nasıl yapılacağı, okul halkla ilişkiler ekibinin faaliyetlerinin nasıl olacağı konularını okul güvenlik ekibinin çok iyi öğrenmesi gerekir.

5.3.7.3. Hafif Arama Kurtarma Ekibi

Okulunuz içinde bir deprem sonrası hafif göçükler, duvar yıkıntıları ya da yapısal olmayan eşyalar altında kalan öğrencilerin kurtarılması için oluşturulan bir ekiptir. Ayrıca yıkıntılar

sonrası oluşan molozların temizlenmesi, zarar görmüş yapısal olmayan eşyaların onarılması veya kullanılmayacak olanların temizlenmesi işlerini de bu ekip yapabilir. Bu ekip içinde çalışacak personelin seçiminde Hafif Arama Kurtarma eğitimi almış olmalarına dikkat edilmelidir.

5.3.7.4. Yangın Ekibi

Bir deprem sonrasında en büyük tehlikelerden biri de yangınlardır. Özellikle bir deprem sonrası elektrik, doğalgaz ve tüp kaçağı, alev alan ve tutuşabilen sıvılar, sobalar ve elektrikli ısıtıcılar nedeniyle yangın çıkma ihtimali oldukça yüksektir. Normal Eğitim - Öğretim sırasında da yangın çıkma ihtimali olduğundan yangınla mücadele ekibinin bu işin erbabı olacak personelden seçilmesi gerekir. Seçilmiş olan



5. OKULLARDA AFETE HAZIRLIK ADIMLARI

Yangınla Mücadele Ekibinin en yakın itfaiyeden eğitim alması çok önemlidir. Ayrıca bu ekibin yılda en az iki adet tatbikat yapması halinde, yangınla mücadelede doğru alışkanlıklar kazanmaları mümkün olacaktır.

5.3.7.5. Lojistik Destek Ekibi

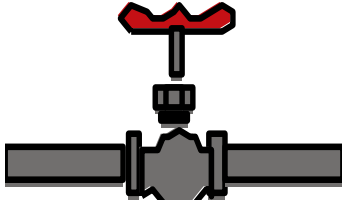
Bir deprem veya diğer afetler sonrası ihtiyaç duyulacak gıda ve kişisel temizlik malzemeleri, içilecek ve kullanılacak su miktarı, ısınmada ve yatmada kullanılabilecek battaniye gibi acil malzemelere ihtiyaç duyulacaktır. İhtiyaç duyulacak malzemelerin belirlenmesi, satın alınması, sağlıklı bir şekilde saklanması ve kullanılması ve en önemlisi deprem sonrası herkese dengeli bir şekilde verilmesi, diğer kurumlardan gelecek ihtiyaç malzemelerinin kabul edilmesi gibi önemli görevleri olan Lojistik Destek Ekibinin eğer okulunuzda varsa izci liderlerinden, yoksa konuya duyarlı öğretmen ve velilerden oluşturulması gerekir. Çalışma temposu en yoğun bir ekiptir.

5.3.7.6. Engelli Öğrenci Tahliye Ekibi

Okulunuzda ortopedik engelli, görme engelli, işitme engelli veya zihinsel engelli öğrenciler bulunabilir. Özellikle bir deprem veya diğer afetler sırasında ve sonrasında bu durumda olan öğrencilerimizin stresi daha da artacaktır. Bu tip öğrencilerin deprem sırasında ve sonrasında nasıl davranmaları gerektiği konularında uygulamalı eğitimler alması gerekir. Engelli öğrencilerimize vereceğimiz eğitimlerin seviyesi ne olursa olsun, bir deprem sırasında muhakkak kendilerine destek olacak öğrenci arkadaşlarına veya okul personeline ihtiyaç vardır. Konuya duyarlı öğrenci ve personelden böyle bir ekip oluşturulabilir.



5.3.7.7. Enerji Kontrol Ekibi



Bir deprem veya diğ er afetler sonrasında özellikle yangına neden olabilecek elektrik, doğ algaz gibi sistemleri devre dışı bırakmak için kurulan bir ekiptir. Ayrıca okulunuzda otomatik devreye giren jeneratörleriniz varsa bu tip jeneratörlerin deprem sırasında otomatik olarak devreye girmemesi gerekir. Jeneratörlerimiz deprem sonrası

okulun tüm alanları kontrol edilerek herhangi bir tehlike olmaması halinde mekanik olarak devreye girer. Bunun yanında su tesisat sistemleri kontrol edilerek eğer bir çatlak varsa su vanasından okul binasının suyu devre dışı bırakılmalıdır. Belirtilen tüm bu işleri enerji kontrol ekibi



5. OKULLARDA AFETE HAZIRLIK ADIMLARI

yapar. Enerji kontrol ekibini okulumuz teknisyenlerinden veya teknik konularda becerikli personellerden seçebiliriz.

5.3.7.8. Psikolojik Destek Ekibi

Deprem veya diğ er afetler sonrası ortaya çıkan durumdan etkilenecek öğrencilerin ruhsal sorunlarının olma ihtimali oldukça yüksektir. Hatta öğretmenlerimiz veya diğ er personellerimiz arasında da aynı belirtiler görülebilir. Ayrıca deprem sonrası öğrenci velileriyle iletişim sorunları yaşanabilir. Belirtilen sorunları çözmek adına okulunuz rehber öğretmenlerinden veya konuya duyarlı öğretmen ve velilerinizden psikolojik destek sağlayabilecek bir ekip oluşturulmalıdır. Psikolojik destek ekibi bir deprem veya başka afetler sonrası nelerle karşılaşılabilir konularında bilgilenmeli ve hatta eğitim almalıdırlar. Özellikle bu ekibin depremi veya diğ er afetleri iyi tanımaları gerekir ki, karşı tarafın sorunlarını çözerken ikna edici olabilsin. Bu ekip halkla ilişkiler ekibiyle sürekli iletişim halinde çalışmalıdır.



5.3.7.9. Halkla İlişkiler Sorumlu Ekibi

Bir deprem veya diğ er afetler sonrası Okul Afet Kurulunun başarılı olması ve afeti iyi yönetebilmesi okul velileriyle, çevre kurum temsilcileriyle ve üst makamlarla iyi bir diyalog kurmasına bağlıdır. Özellikle öğrencilerinizin durumunu öğrenmek isteyen velilerin açık ve net bir şekilde bilgilendirilmesi gerekir. Yine üst makamlara açık ve kolay anlaşılır ifadelerle bilgi akışı sağlanmalıdır. Bunun için önceden bazı bilgilerle ilgili matbu evraklar hazırlanması gerekir. Örneğin;

- Öğrenciyi veliye teslim tutanağı, (Ek:3)

- Yaralı öğrenciyi sağlıkçılara teslim tutanağı,
- Üst makamlardan talep edilecek yardım tutanağı,
- Üst makamlardan talep edilecek temel ihtiyaç tutanağı,
- Okulunuz yapısal durumunu bildirir çizelge,
- Okulunuz öğrenci sağlık durumunu bildirir çizelge,
- Okulunuz yaralı öğrencilerini bildiren liste,
- Okulunuz ilkyardım ve ilaç ihtiyacını bildiren liste vb.



5. OKULLARDA AFETE HAZIRLIK ADIMLARI

Halkla ilişkiler ekibine başında bir müdür yardımcısı olmak üzere, okulunuzda en çok sevilen konuya duyarlı öğretmen ve velilerden seçim yapılabilir. Halkla ilişkiler ekibi tüm ekiplerle koordinasyon içinde olmalı, afet sonrası okulla ilgili tüm bilgilere sahip olması gerekir.

5.3.7.10. Alternatif Acil İletişim Sorumlusu

Hasar verici bir deprem veya diğer afetler sonrası ilk zarar göreceği yerlerden biri telefon santrallerinin olma ihtimali oldukça yüksektir. Telefon santrallerinin sağlam kalması halinde ise, yoğun iletişim talebi yüzünden telefonla iletişimi sağlayan sistemlerin hizmet vermede gecikeceği düşünülmektedir. Bu nedenle öğrenci aileleriyle, okul personeliyle, okul personelinin kendi aileleriyle, bağlı bulunduğumuz üst kurumlarla telefon ve internet yardımıyla iletişim kurmak mümkün olamayabilir.



Belirtilen kişiler ve kurumlar arası iletişimin sağlanması için alternatif iletişim yolları araştırılmalıdır. Okulunuzun üst kurumlarla ve ilçe afet kurulu ile olan iletişimleri, örneğin okulunuzda sürekli bulunduracağınız bir bisiklet yardımıyla yapılabilir. Bir deprem veya diğer afetler sonrası en iyi iletişim araçları telsizler olacaktır. Okulunuzun bütçesinin müsait olması halinde bir telsiz düzeneğini okulda bulundurmanız, afet sonrası diğer kurumlarla iletişiminizi güçlendirecektir. Bu ekibi konuya duyarlı öğretmenlerden ve bisiklet kullanmasını bilen yardımcı personelden oluşturabilirsiniz. Ayrıca eğer okulunuzda telsiz kullanacaksanız, ekibin bir elemanını amatör telsizcilik eğitimine göndermeniz gerekir.

5.3.7.11. "Güvenli Arşiv Ortamı" Hazırlama Ekibi

Okullarınızın sürekli saklanması gereken evrakları için, herhangi bir afet sonrası zarar görmeyecek bir mekânda güvenli bir arşiv oluşturulmalı. Özellikle bir deprem veya diğer afetler sonrası okulunuzda okuyan veya mezun olan öğrencilerinizin, okul personelinizin

önemli evrakları (diplomaları gibi) kaybolabilir. Bu durumdan dolayı okulunuzdan mezun olmuş öğrencilerinizin mezuniyetlerini belirten belge talepleri sürekli olacaktır. Geçmişte mezun olan bir öğrenciye diploma kayıp belgesi verebilmek için düzenli ve doğal afetlerden etkilenmeyecek bir arşive sahip olmanız gerekir.

5.3.7.12. "Acil Durum Afet Çantası" hazırlama Ekibi

Bir deprem veya diğer afetler sonrası en çok ihtiyaç duyulabilecek temel ihtiyaçlar ilkyardımla ilgili sağlık malzemeleri olacaktır. Öğrencilerin okul içinde daha sağlıklı

5. OKULLARDA AFETE HAZIRLIK ADIMLARI

hizmet almaları için sınıf özelliklerini bir afet sonrası da kaybetmemeleri gerekir. Bu yüzden okulun tüm öğrencilerinin kolayca sayılması, sağlık ile ilgili bilgilere kolayca (sürekli kullandığı ilaçlar gibi) ulaşabilmek, öğrenci teslimini kolayca yapabilmek, hafif yaralı öğrenciye çok çabuk bir şekilde ilkyardım sağlayabilmek adına her sınıf için, içerisinde sınıf listesi, deprem sonrası teslim edilecek ailelerin isimleri, en az altı saat gelemeyecek duruma karşılaşılabilecek öğrencilerin teslim edilebilmeleri için diğer alternatif isimler , teslimle ilgili tutanaklar, ilk yardım çantası, el feneri ve yedek pil, plastik bardaklar vb....) bulunduran sınıf deprem çantasına ihtiyaç duyulacaktır. Okulun genel işleriyle ilgili ve içerisinde tüm okul öğrencilerinin listelerinin olduğu, okulun tüm planlarının ve öğrenci ders programlarının ve öğrenci derse giriş çıkış çizelgesinin olduğu okul deprem çantasının da hazırlanması faydalı olacaktır. Her sınıf öğretmeni bu ekibin içinde olmalıdır.



5.3.8. Okul Afete Hazırlık Planı

Tüm bu hazırlık çalışmalarından sonra kontrol amaçlı olarak aşağıdaki "Okul Afete Hazırlık Planı" kullanılarak eksikler tespit edilebilir.

OKUL AFETE HAZIRLIK PLANI		
A – DURUM TESPİTİ VE PLANLAMA		
	EVET	HAYIR
1- İlk toplantı ve sonraki toplantılar yapıldı mı?		
2- Okul Afete Hazırlık Kurulu oluşturuldu mu?		
3- Tüm okul birimlerinin detaylı kat planları çizildi mi?		
B – FİZİKİ YAPININ DEĞERLENDİRİLMESİ		
1- Okul binanızın depreme dayanıklılık testi yapıldı mı?		

2- Okulun güvenli ve güvensiz alanları belirlendi mi?		
3- Sınıflardaki riskler belirlendi mi?		
4- Koridorlardaki riskler belirlendi mi?		
5- Bir deprem sırasında düşüp kayabilecek ya da devrilebilecek eşyalar sabitlendi mi?		
6- Laboratuvarlardaki kimyasal maddeler ile mesleki ve teknik öğretim okullarındaki diğer risk taşıyan maddelerin depremde oluşturabileceği tehlikelere karşı gerekli tedbirler alındı mı?		
7- Okulunuzun sınıf kapıları dışarı doğru açıldı mı?		
8- Okulunuzun ana çıkış kapıları dışarı doğru açıldı mı?		
9- Dersliklerdeki pencere camları, deprem esnasında kırılıp saçılmasını önlemek için, koruyucu film tabakası ile kaplandı mı?		
10- Dolapların ve raflarının üst bölümlerindeki ağır eşyaların yerleri değiştirildi mi?		
11- Okulunuzun elektrik lambaları sabitleştirildi mi?		
12- Dersliklerdeki öğrenci sıraları cam kenarından 60 cm' den uzakta mı?		
C – AFETLERE MÜDAHALE KAPASİTESİ VE BECERİLER		
1- Temel Afet Bilinci Eğitimi programı uygulandı mı?		
2- İlk Yardım Eğitimi programı uygulandı mı?		
3- Yapısal Olmayan Tehlikelerin Azaltılması Eğitimi programı uygulandı mı?		
4- Yangınların Onlenmesi Eğitimi programı uygulandı mı?		
5- Okulunuzda telsiz kullanmayı bilen var mı?		
6- Çök-kapan-tutunu herkes yapabiliyor mu?		
7- Okulun genel güvenliği ile ilgili programının hazır mı?		
8- Yılda en az iki kez olmak üzere deprem tatbikatı yapıldı mı?		
9- Okulunuzda deprem tahliye plânı yapıp öğrencinin görebileceği yerlere asıldı mı?		
10- Deprem esnasında elektrik ve telefonların kesileceği dikkate alınarak "acil arama" yani alternatif arama sistemi kuruldu mu?		
11- Deprem sonrasında öğretmen ve öğrencilere yönelik psikolojik destek projesi geliştirildi mi? (Depremden sonra uygulanmak üzere)		
12- Okulunuzda deprem sırasında görev yapabilecek tüm ekipler oluşturuldu mu?		
13- Engelli öğrenciniz varsa öğrencinizin engel durumuna göre tedbir alındı mı?		
14- Deprem sonrasında binadan tahliye edilen öğrencilerin okul bahçesinde tutulması ile ilgili programınız hazır mı?		
15- Deprem sonrasında öğrencilerin okulda tutulacağına dair veliler bilgilendirildi mi?		
16- Veli toplantılarında gündem maddeleri olarak deprem konusu işlendi mi?		
17- Depremle ilgili eğitim CD'lerinin öğrencilere gösterilmesi sağlandı mı?		
18- Depremle ilgili olarak İl M.E.Md. ve Bakanlıktan gelen yazı, genelge, tüzük ve yönetmeliklerin öğretmenlere duyurulup ayrı bir dosya halinde tutulmakta mıdır?		
19- Deprem konusu ek ünite olarak sınıflarda işlendi mi?		
20- Sınıf ve okul deprem çantanız mevcut mu?		
21- Cevabı hayır olan sorular için gerekli tedbirleri alınız.		

6. SERVİSLER İLE ÖĞRENCİ TAŞINAN OKULLARDA ALINMASI GEREKEN TEDBİRLER

Öğrencilerin okuldan eve ya da evden okula servis araçları ile taşınması sırasında bir deprem veya diğer afetlerin olacağı düşünülürse, servis araç şoförünün konuya hazırlıklı olması ile ilgili alması gereken tedbirler olmalıdır. Bu yüzden afetlerde servis şoförleri ve sorumlularının nasıl davranacağı konusunda bilinçlendirilmiş olması gerekir. Okulu afete hazırlamada servis şoförlerine ve sorumlularına da yer vermeliyiz ve afetlerle mücadele becerilerini artırmak için

eđitim almalarını sađlamalıyız. Okullar kendi imkânları dođrultusunda afet gibi olađanüstü durumlarda servis şoförleri ile iletişim sađlayacak sistemler kurmalıdırlar. Alınacak tedbirler;

1. Servis şoför ve yardımcısı afetlerden korunma bilinci ve ilkyardım eđitimi almalı.
2. Taşınan öğrencilerin listesi ve ailesinin adı soyadı ve telefonlarının olduđu bir liste sürekli güncellenerek araçta bulundurulmalı.
3. Sađlık sorunu olan ve sürekli ilaç kullanan öğrencilerin adları ve doktorlarının isimleri ve telefon numaraları bir liste halinde araçta bulundurulmalı
4. Servislerin öğrencileri hangi güzergâh üzerinden taşıdığı okul idaresine ve öğrenci ailesine bildirilmeli ve bu güzergâh çok özel bir durum olmadıkça deđiştirilmemeli.

6. SERVİSLER İLE ÖĐRENCİ TAŞINAN OKULLARDA ALINMASI GEREKEN TEDBİRLER

5. Afet sonrası deđiştirilmesi zorunlu olma ihtimaline karşı alternatif güzergâhlar varsa okul idaresi ve öğrenci velisi ile paylaşılmalı.
6. Araçta, acil durumlar için öğrenci sayısına yetecek kadar temiz su ve kuru yiyecekler bulundurulmalı.
7. Sođuk havalarda ısınmak için birkaç battaniye bulundurulmalı.
8. Öğrenci ailesine bir şey olması halinde, öğrenciyi teslim alacak alternatif aile yakını önceden kimlik bilgileriyle belirlenmeli.
9. Servis ve okul yönetimi sürekli irtibat halinde olmalı, bunun için gereken iletişim sistemi kurulmalıdır.

7. DİĐER AFETLER

7.1. Heyelan

Bir yamaç üzerindeki dođal kaya, zemin yapay dolgu malzemesinin çeşitli faktörlerin etkisiyle eđim yönünde, çođunlukla aşıđıya dođru kaymasıdır. Heyelanlar, yeryüzünde çok sık meydana gelen ve çok yaygın bir kütle hareketi çeşididir.

Yaratmakta olduđu olumsuz etkilerden dolayı dođal tehlikeler arasında önemli bir yer tutan heyelanlar, etkin oldukları bölgedeki okullar için önemli risk oluşturlar. Okulunuz heyelan bölgesinde bulunuyorsa yetkililerden bilgi alarak risk durumunuzu tespit edin.

Heyelanların Oluşumu

A. Dış Nedenler:

- Yamaç eteklerinde ve yol şevlerinde (eğimli yol) yapılan kazılar veya yamaç topraklarının akarsular tarafından oyulması ile eğimin artması ve yamaç dengesinin bozulması
- Eğimin fazla olduğu dik yamaçlarda heyelan olayı olma ihtimali, eğimi az olan yerlere göre daha fazladır. Ülkemizde eğimi fazla olan Karadeniz, Akdeniz, doğu Anadolu bölgelerinde heyelan olasılığı fazladır.
- Yamaç üzerinde yapılan aşırı yapılaşma



7. DİĞER AFETLER

- veya çöp yığılması vb. diğer yüklerin yüklenerek yamaç dengesinin bozulması
- Deprem, volkanik patlama, patlama ve trafik yüklerinin yamaçtaki malzemeyi harekete geçirmesi
- Bitki örtüsünün tahribi sonucu suların sızmasının kolaylaşmasıyla yamaçtaki malzemenin daha kolay olarak suya doymun hale gelmesi
- Aşırı yağışlar ve karın ani erimesi
- Şiddetli devamlı yağmurlar ya da karların ani erimesi, zemine bol miktarda suyun sızmasına neden olur ülkemizde meydana gelen heyelanların %65'i yağışların çok ve kar erimelerinin fazla olduğu ilkbahar aylarında oluşmuştur.

B. İç Nedenler:

Yamacı oluşturan malzemenin kendi yapısından kaynaklanan nedenlerdir. Killi zeminler suyla temas ettiğinde suyu kolayca emer, şişer dolayısıyla kayganlaşan zeminlerde heyelan oluşumunu kolaylaştırır ve hızlandırır.

Heyelandan Korunma Bilinci

a) Heyelan öncesi Hazırlık

Genel anlamda ani sürpriz nitelikli hiçbir yamaç hareketi yoktur. En hızlı heyelanlar bile daha önceden işaretler verir ve geleceklerini duyurur.

Heyelan Öncesindeki Belirtiler

- Arazide daha önce olmayan kaynak suları, suya doymun alanlar ve su sızıntıları oluşturur.
- Arazide veya yolda çatlaklar, yarıklar veya açılmalar oluşur.
- Bina temelleri altında çatlama, yarıma veya ayrılmalarla, bina döşemelerinde ve duvarlarda sürekli genişleyen çatlaklar oluşur.
- Su altı borularında sızıntılar ve kanalizasyon kanallarında kırılma ve çatlaklar oluşur.
- Telefon direklerinde, çitlerde ve ağaçlarda yamaç aşağı eğilme ve yatmalar gözlemlenir.
- Tel veya ahşap çitlerde yer değiştirmeler görülür.

- Derelerdeki su seviyesinde hızlı yükselme veya suda türbülans (dönme hareketi) görülür.
- Daha önce o bölgede heyelan meydana gelmiş olması da bu konuda tedbir almamızı gerektirir. Okulunuzun çevresinde bu tip belirtiler görüldüğünde yetkililerle işbirliği yaparak risk durumuna göre tedbir alın, gerekirse eğitim-öğretime ara verin.

b) Heyelan Sırasında;

Okuldaysanız;

- Binadan çıkmak ve heyelan bölgesinden uzaklaşmak için yeterli vaktiniz yoksa öğrencilerin okulu terk etmelerine izin vermeyiniz.

7. DİĞER AFETLER

- Öğrencilere heyelan sırasında okul sıralarının altına yada yanına **ÇÖK – KAPAN - TUTUN** hareketlerini yapmaları gerektiğini öğretin.
- Hissedilen tehlike sona ermedikçe bulunduğunuz yerden ayrılmayın.

Açık alandaysanız kaçın, kaçamıyorsanız;

- Toprak kaymasının veya çamur akıntısının geldiği yolun üzerinde durmayın.
- Toprak kayması olduğunu çevrenizdeki insanlara söyleyin.
- Olduğunuz yerde ÇÖK-KAPAN-TUTUN hareketi ile mutlaka başınızı ve boynunuzu koruyun.

c) Heyelan sonrasında okul yöneticileri olarak;

- Her şeyden önce öğrencilerinize güvencede olduklarına emin olmaları gerektiğini aktarın. Gerekliyse tehlikeli bölgeden uzaklaşarak kendilerini güvenceye alabileceklerini söyleyin.
- Okulunuzdaki bulunan elektrik, gaz ve su kaynaklarını hemen kapatın. Çevrenizde gaz kaçağı olmadığından emin olana kadar bulunduğunuz yeri kibrit veya diğer yanıcı maddelerle aydınlatmaya çalışmayın.
- Çevrenizi kontrol edin, yangın ve yeni çamur akıntısı gibi bir tehlike yoksa yaralı veya yardıma muhtaç kişileri yerlerinden oynatmayın.
- Telefonları mümkün olduğunca kullanmayın.
- Tehlikeli duvarlar, çatılar ve bacalara karşı tüm okul çalışanlarını, öğrencilerinizi ve velilerinizi uyarın ve bunların etrafında dolaşmamaları gerektiğini aktarın.
- Radyo ve televizyon gibi kitle iletişim araçlarıyla size yapılacak uyarıları dinleyin ve söylenenleri uygulayın.
- Cadde ve sokakları acil yardım araçları için boş bırakın.
- Eğer okulunuz zarar görmüş ise eşya almak için içeriye girmeyiniz.

Heyelan Zararlarının En Aza İndirilmesi Konusunda Okul Yöneticilerinin Sorumlulukları

- Okulunuz çevresindeki potansiyel afetler hakkında bilgi sahibi olun.
- Heyelan açısından sorunlu alanlarla ilgili olarak yer bilimcilere ve mühendislerle danışın.

- Okulunuz tüm çalışanlarını ve öğrencilerini, heyelan konusunda bilgilendirecek seminer programları düzenleyin.
- Okulunuzun heyelan bölgesinden uzak olması, ancak okulunuza gelen öğrencilerin heyelan bölgesini geçiş olarak kullanmaları dahi önemli bir tehlikedir. Bu durumda olan okul çalışanları ve öğrencilerini konuyla ilgili daha dikkatli bilgilendirin. Özellikle çok yağışlı dönemlerde daha dikkatli davranmaları gerektiğini aktarın.
- Okulunuz heyelan bölgesinde ya da yakınında ise okulunuzda yapacağınız yapısal onarımlarda mühendise danışmadan hiçbir işlem yapmayınız.

7. DİĞER AFETLER

7.2. Sel Baskınları

Sel Öncesinde Okul Yöneticileri Olarak,

- Okulunuzun sele maruz kalma riskini öğrenin. Eğer okulunuz sel veya su baskınına maruz kalacak bir alanda ise yetkililerle görüşüp teknik destek isteyiniz.
- Bölgedeki sel suları işaretlerini, yerel erken uyarı sistemlerini öğrenin ve kullanılabilecek medya araçlarını takip edin.
- Bulduğunuz okulun su seviyesi altında kalıp kalmadığını ve bu bölgenin sel ile ilgili geçmişini öğrenin.
- Okul içinde ve dışında yüksek ve sel basma tehlikesinin az olduğu güvenli yerleri belirleyin.
- Her



- yağmurda sel olma ihtimaline karşı hava raporlarını ve haberlerini takip edin.
- Okulunuz sık sık sel baskınlarının olduğu bir bölgede ise; kontra plak, plastik levhalar, el arabası, çivi, çekiç, kürek, testere, kum torbaları gibi acil durumlarda kullanabileceğiniz malzemeleri bolca bulundurun.

- Okulunuzdaki atık su borularından suların geri tepmesi olasılığına karşı gerekli tedbirleri alın.
- Sel felaketinin gerçekleşmesi anında, okul velileriyle nasıl bir işbirliği yapacağınızı önceden belirleyin. Sel sonrası uygulanabilecek bir acil eylem planı hazırlayın. "Sel Sonrası Acil Eylem Planınızı" tüm velilerinizle paylaşın.
- Bütün velilerin belirlemiş olduğunuz sel sonrası acil eylem planında ne yapacaklarını bilip bilmediklerini kontrol edin.
- Böyle bir durumda okulunuz enerji kontrol ekibine tüm enerji vanalarını kapamaları gerektiğini öğretin.
- Sel anında binanın boşaltılması için plan ve tatbikatlar yapın.

7. DİĞER AFETLER

- Okulunuzun boşaltılmasının gerektiği zamanlarda okul çevresinde yüksekçe bir yer varsa tüm öğrencilerin acil durumda buraya nasıl intikal edebileceklerini uygulamalı olarak öğretin.
- Okulunuzu maddi hasarlara karşı sigortalatın.
- Aranabilecek polis, itfaiye vb birimlerin telefon numaraları görünür bir yere asın.
- Sel anında yapılması gerekenleri uygulayın ve hemen bölgeyi terk edin.
- Sel sırasında nasıl davranılması gerektiği konusunda, okul çalışanlarına ve tüm öğrencilerinize seminer programları düzenleyin.

7.3. Çığ

Çığ, genellikle bitki örtüsü olmayan dağınık ve eğimli arazi üzerine birikmiş büyük kar örtüsünün yer çekimi etkisiyle kaymasıdır. Bu nedenle ülkemizde Doğu, Güneydoğu Anadolu ve Karadeniz Bölgesi ile batı bölgelerimizin iç kesimlerindeki dağlık alanlar çığ oluşumuna uygundur.

Dağlık bölgelerde yaşayanlar, dağlık alanlara giden dağcı, kayakçı, avcılar ile bu alanlara hizmet götüren devlet görevlileri, kış aylarında ve ilkbaharın başında çığ tehlikesi ile karşı karşıya kalırlar. Bu kişilerin çoğu, çığın oluşumuna kendileri neden olmaktadır. Çığ tehlikesi alan dağlık araziye giden kişi, kendi ağırlığı ile kar örtüsünün kırılmasına ya da çıkardığı ses ile (bağırma, korna çalma, silah atma v.b) kaymasına neden olabilir.

Ülkemizin Doğu, Güneydoğu Anadolu bölgeleri ile Karadeniz Bölgesinin ve batı bölgelerimizin iç kesimlerindeki dağlık alanlarda çığ tehlikesi ile



daha sık karşılaşılır. Özellikle bu bölgelerde yaşayan okul çalışanları ve öğrenciler okullarına gidip gelirken, çığ tehlikesi ile karşılaşabilirler. Bu durumda olan okul çalışanları ve öğrencileri iyi tespit edip konuyla ilgili bilgilendirin. Yoğun kar yağışı ve çığ tehlikesinin olduğu durumlarda gerekirse okula gelmeyebileceklerini aktarın. Ayrıca bu tür bölgelere gezi

ve etkinlik programını düzenleyen okullar, gezinin düzenlendiği bölgedeki bölgeyi iyi tanıyan uzmanlardan bilgi alarak kullanılması uygun yerleri öğrenin.

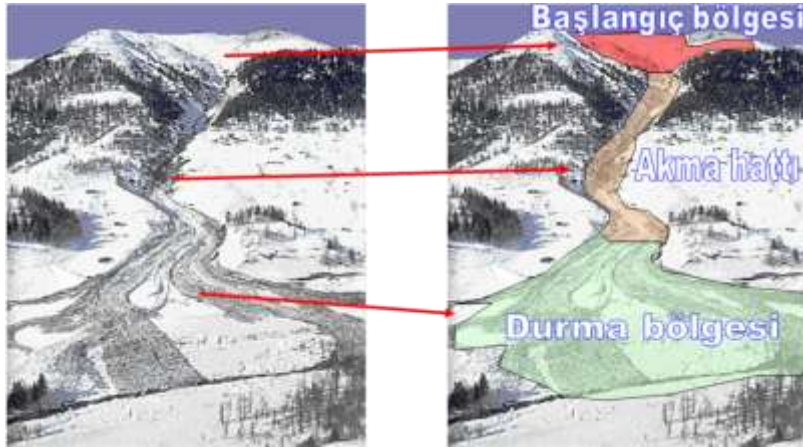
A) Çığdan korunma bilinci

Çığ öncesi hazırlık

- Çığ bölgelerine yeni yerleşim yerleri kurmayın.
- Çığ yataklarında var olan yapıları kaldırın.
- Mevcut yapıları, çığ bölgesinden kaldırılana kadar sigortalayın.

7. DİĞER AFETLER

- Yamaçlardaki orman ve bitki örtüsü çığ düşmesini azaltır. Bu nedenle, çığ tehlikesinin artmaması için vadilerdeki ağaç ve bitki örtüsünü ortadan kaldırmayın, ormanları tahrip etmeyin.
- Hava, yol durumu ve çığ tehlikeleri hakkında düzenli olarak bilgi veren kaynakları oluşturun.
- Kar yağın aylarda hava ve yol durumu raporlarını dikkatlice izleyin.
- Kar yağdığı dönemlerde çığ tehlikesi nedeniyle dağlara ve çığ bölgelerine gitmeyin.
- Tehlikeli ve dik yamaçlardan geçmeyin.



- Çığ sırasında ve sonrasında güvenli davranış

a) Çığ sırasında;

- Çığ sırasında bir aracın içinde bulunuyorsanız, motoru durdurun ve ışıkları söndürün.
- Araçtaki oksijen miktarını korumak için sigara içmeyin, ateş yakmayın.
- Telsiz varsa çağrı yapın ve telsizi alıcı durumunda sürekli açık tutun.
- Dışarıya ses (korna) ve ışık verecek herhangi bir alet (fener vb.) kullanın.
- Araçta bir çubuk veya benzeri bir alet varsa kar içinde yukarı doğru batırın, kurtarmaya gelecek olanların sizi görmelerini sağlayın.
- Son olarak, aracı çevreleyen karı kazmaya çalışın ancak; kazarken kendinizi güvende hissetmiyorsanız emniyet için araç içinde kalın.

b) Çığ başladığında;

- Çığın büyüklüğüne, hızına, patikanın güneşliğine, etrafta bulunan ağaçlara ve var olan daha güvenli yerlere bağlı olarak, o alandan çok hızlı bir şekilde ayrılmaya karar verin.
- Çığ tarafından götürülmemek için patikadan yanlamasına geçmeye/kaçmaya çalışın.
- Çığın daha yavaş ve yüksekliğinin az olduğu kenar kısımlara ulaşmaya çalışın.
- Çığa yakalanmamak kesin ise veya o anda kayak yapıyorsanız, kayak bastonlarınızı (denge sağlayıcı metal çubuklar) ve kayakları çıkarıp sabit bir ağaç kaya veya başka bir cisme tutunmaya çalışın.

7. DİĞER AFETLER

c) Çığ altında kalırsanız;

- Soğukkanlılığınızı muhafaza etmeye çalışın.
- Yerden destek alarak ve geniş yüzme hareketleri yaparak akan karın üstünde kalmaya çalışın.
- Giysinin bir kısmı ile (boğazlı kazak, atkı vb.= üst solunum yoluna karın girmesini engellemek için ağızınızı kapatmaya çalışın. Başınız karın altında kaldığında mümkünse uzun süre nefesinizi tutun.
- Akış sırasında oturma pozisyonu alın. Bacaklarınızı ve kollarınızı birbirine yapıştırın ve çığ durmadan kısa süre önce bacaklarınızla yeri sertçe iterek kalmaya çalışın.
- Çığ durmadan önce mutlaka bir elinizi, ağızınızı ve kapatacak şekilde yüzünüze, diğer elinizi de başınızın üzerine (yüze doğru uzatarak) tutun ve kar altında kaldığınız zaman boyunca hayati önem taşıyacak olan nefes boşluğunuzu genişletin. Bu arada başınızı sağa sola çevirerek boşluğu büyütebilirsiniz.
- Karda ses iletimi az olduğundan, yüze yakınsanız bağırın.

7.4. Orman Yangınları

Doğal ya da insan kaynaklı sebeplerden ormanların kısmen ya da tamamen yanmasıdır. Özellikle yaz aylarında ormanlarımız için büyük tehdit oluşturan yangınlar, yüzlerce yılda yetişen ağaçların bir anda yok olmasına, doğal dengenin bozulmasına, ormanda yaşayan canlı türlerinin ve doğal yaşam ortamının yok olmasına, topraktaki organik maddelerin yitirilmesine neden olmaktadır.

Orman yangınları, genellikle fark edilmeden başlar ve hızla yayılır, çalılırları ağaçları ve evleri tutuşturur, tarlalara ve yollara zarar verebilir.

Orman yangınları konusunda orman yakınında bulunan okulların yöneticileri, tüm öğrencilerine ve okul çalışanlarına orman yangınıyla karşılaştıklarında nasıl davranılması gerektiği konusunda uzman kişilerden seminer programları almalarını sağlayın. Böyle bir yangınla karşılaşıldığında kimlerle işbirliği yapılması gerektiğini önceden belirleyin. Orman çevresinde oturan öğrencilerinize ve okul çalışanlarına konuyla ilgili daha detaylı bilgi almalarını sağlayın. Çünkü onların öğreneceği bilgiler kendilerine ömür boyu lazım



olabilir. Hatta okulunuzda "Orman Yangınlarıyla Mücadele Ekibi" oluşturun. Yetkililerle görüşüp kurulan ekibin orman yangınlarına müdahale donımına sahip olmalarını sağlayın.

A. Yangın Öncesi Hazırlık

- Sıcakların arttığı günlerde orman yangınlarına karşı daha duyarlı ve dikkatli olun.
- Koruma altına alınan orman ve ağaçlandırma sahalarına hiçbir şekilde girmeyin.
- Ormana sönmemiş sigara, kibrit atmayın

7. DİĞER AFETLER

- İstenmeyen otları yakarak tarım alanlarını temizlemeye çalışmayın
- Çöpleri yakmayın ve arı kovanlarının tütsülenmesinde kullanılan ateşi ormana atmayın.
- Su ısıtmak veya yemek pişirmek için ateş yakmayın.
- Yolculuk esnasında araçlardan dışarıya yanan sigara izmariti atmayın.
- Ormanların içinden veya kenarlarından geçen yol kenarlarında piknik yapmayın. Yalnızca özel olarak belirlenmiş piknik alanlarında gerekli önlemleri alarak yararlanın. Bu piknik alanlarından ayrılırken yakılan ateşi tamamen söndürün ve kullanılan alanı temizleyin.
- Ormanlarda cam kırıkları, büyüteç gibi cisimler, güneş ışınlarını bir noktaya toplayarak yangın başlatabilir. Bu nedenle, ormanda şişe vb. hiçbir çöp bırakmayın.
- Ormanlık, çalılık bölgelerde kuru ve sıcak günlerde binaların bacalarından kıvılcım kaçması orman yangınına sebep olabilir. Bacalardan kıvılcım kaçmaması için gerekli önlemleri alın ve yılda en az iki kez baca temizliği yapın.
- Elektrik idaresi veya yerel yöneticilerden, elektrik tellerine yaklaşan ağaçların dallarının budanmasını isteyin.
- Binaların hemen bitişiğindeki ağaç, çalı ve otlar da yanabilir. Bu nedenle, ormanlara yakın binaların etrafındaki otları düzenli olarak kesin, eve yakın ağaç dalarını budayın, duvarları kaplayan sarmaşık otları temizleyin.
- Çevrenizde tutuşabilecek, yanabilecek maddeler bulundurmuyun. Saman, talaş gibi çabuk tutuşabilecek malzemeleri evlerin yanına depolamayın.
- Ormanlara çınar, söğüt gibi kolay yanmayan ağaçlar dikin.
- Acil telefon numaralarını görünür yerlere asın.
- Seminerler düzenleyerek ve broşürler dağıtarak halka orman yangınlarıyla ilgili bilgi verin.

B. Yangın Sırasında ve Sonrasında Güvenli Davranış **Yangın sırasında,**

- Çevrenizde herhangi bir yerde orman yangını olması durumunda zaman kaybetmeden **177 yangın ihbar hattına** haber ulaştırın.
- Medyadan haberleri sürekli takip edin.
- Acil durum malzemelerini hazırlayın.
- Evdeki tüm kapları ve banyo küvetini temiz su ile doldurun.
- Çatıdaki ve okullardaki yanabilir maddeleri tekrar temizleyin.
- Etraftaki her türlü yanabilir eşya ve malzemeleri içeri alın.
- Evin çatısını, çevredeki otları ve ağaçları sulayın.

- Orman yangını sırasında ölümlerin bir kısmı, çok sıcak havayı solumaktan ve çok sıcak ortamlarda bulunmaktan dolayı aşırı su kaybından olur. Kuru ve sıcak havalarda içebileceğiniz kadar su için.
- Ormandan yayılan ısı, büyük kayalar ve bina duvarları tarafından (aynen yüzümüz gibi) tutulur. Bu durumda ateşi gören duvarlardan ve alevlerden uzakta bina içinde kalın.

7. DİĞER AFETLER

Orman yangınlarından kaynaklanan ölümlerin çoğuna ve çıplak cilt yüzeylerinin tahrip olmasına; ormanda yanan cisimlerden gelen ısı neden olmaktadır. Isıdan korunmak için uzun kollu giyecekler ile ve mümkünse böyle yerlerde şapka, iş gözlüğü, bot, eldiven olmadan dışarıya çıkmayın.

- Bir yangında insan yaşamı için asıl tehlikeyi oluşturan; alevlerden çok dumandır. Yanma sonucu çıkan zehirli gazlar ve isten oluşan gaz bulutu; gözlerde yanma, boğazda kaşıntı, nefes alma güçlüğü ve baş dönmesi yarattığından olası bir yangın anında dumandan korunun.
- Her şeyden önemlisi en kısa sürede daha güvenli bir yere ve beraberlerinde eğer varsa ve mümkünse hayvanlarınızı da alıp gidin.

Yangın sonrasında

- Yangından etkilenen orman köylüsüne destek verin, yardımcı olun.
- Yanan alanlarda ağaçlandırma çalışmalarını başlatarak ekolojik dengenin yeniden kurulmasını sağlayın.

8. AFET SONRASI OLASI TEMEL İHTİYAÇLARIN BELİRLENEREK DEPOLANMASI

Eğitim - öğretimin devam ettiği bir sırada olabilecek yıkıcı bir deprem sonrası yaralananlar için tıbbi malzemelere, hayatta kalanlar için gıda ve suya, çeşitli sorunları çözmek için bazı araç gereçlere ihtiyaç duyulacaktır. Olan depremin çevrede ve okulda oluşturduğu hasara göre deprem sonrası bazı personel ve öğrenciler okulda kalmak zorunda olabilir. Özellikle uzak yerlerde oturan öğrenci ve personelin okuldan ayrılması daha büyük sorunlara neden olabilir. Bu yüzden bir deprem sonrası özellikle uzak yerlerde ikamet eden personel ve öğrencilerin sayısına göre en az 72 saat okulda kalabilecekleri düşünülerek, ihtiyaç duyacakları su ve gıda, tıbbi malzemeler, çeşitli araç ve gereçler belirlenip depolanmalıdır. Belirlenen temel ihtiyaçlar okulun en kolay ulaşılabilecek ve yapısal olarak hasar görme ihtimali en düşük, en emniyetli, en sağlıklı ortama sahip yerlerden biri olmalıdır. Depolanan malzemelerin listeleri yapılmalı, nerede depolandığı kayıt altına alınmalıdır. Ayrıca depolanan gıda ve tıbbi malzemelerde, son kullanma tarihleri dikkate alınarak zamanı geldikçe yenileri ile değiştirilmeli ve yapılan işlemler ve değiştirme tarihleri kayıt altına alınmalıdır. Oluşturulan

listeler ve raporlar kolayca ulařılabilecek yerlerde olmalıdır. Temel ihtiya malzemelerini ok abuk belirleyip temin etmek zor olabilir, yapılacak alıřmalar zamana yayılmalıdır. İhtiya duyulabilecek malzemelere birkaç rnek;

8. AFET SONRASI OLASI TEMEL İHTİYALARIN BELİRLENEREK DEPOLANMASI

Deprem sonrası okulda kalabilecek ğrenci ve personel sayısına yeterli olabilecek,

- İlk yardım malzemeleri
- Su ve gıda malzemeleri
- Temizlik malzemeleri
- Battaniye
- Hafif arama kurtarma malzemeleri
- El fenerleri ve yedek pilleri
- Reete gerektirmeyen, sık kullanılan ilalar gibi malzemeler ařağda belirtilen iřlem sırasına gre belirlenip depolanır.

Temel İhtiya Malzemelerinin Temininde

Yapılması Gereken İřlem Basamakları

1. Daha nce belirlenen "Okul Temel İhtiyalarını Belirleme ve Satın Alma Ekibi" tarafından herhangi bir yıkıcı deprem sonrası karřılařılacak durum tespiti yapılır ve tahmin edilen duruma gre okulda kalmak zorunda olabilecek personel ve ğrencilere gre temel ihtiya listeleri genel olarak belirlenir.
2. Okulun tm ekiplerinden kullanmaları zorunlu olabilecek temel ihtiya listeleri istenir ve daha nce belirlenen genel ihtiya listeleri ile birleřtirilir.
3. Belirlenen listelerdeki malzemelerle ilgili piyasa arařtırılması yapılır ve en uygun yerden bte durumuna gre ncelikli olanlardan bařlayarak satın alınmaya bařlanır.

4. Satın alınan malzemeler ilgili ekiplerle işbirliği yapılarak uygun yerlerde depolanmaya çalışılır.
5. Depolanan malzemeler sık sık periyodik olarak kontrol edilir.
6. Bozulma ihtimali olan yiyecekler son kullanma tarihlerine yakın zamanda tüketilerek yerine yenisi konulur.
7. Meyve suyu, kuru gıda (fındık, kuru üzüm, kuru kayısı vb.) gibi yiyeceklerin mümkünse öğrenciler tarafından tüketilecekleri kadarıyla her gün çantalarında bulundurmaları konusunda alışkanlık kazandırılır.

8. AFET SONRASI OLASI TEMEL İHTİYAÇLARIN BELİRLENEREK DEPOLANMASI

8.1. İhtiyacımız Olabilecek Temel İhtiyaç Malzemeler

İlkyardım malzemeleri:

Tüm okullar, gerekli olabilecek ilkyardım malzemelerini konunun uzmanlarından destek alarak hazırlamalıdır. Öncelikle okul personel ilkyardım çantası, her bir sınıf için sınıf ilkyardım çantası ve okul yedek ilkyardım çantaları oluşturulmalıdır. Deprem afeti için hazırlanan tıbbi malzemeler dikkatli bir şekilde korunmalıdır. Sadece deprem afeti sırasında kullanılmalıdır. Çok olağanüstü bir durum ile karşılaşıldığında kullanılan tıbbi malzemeler hemen yerine konmalıdır. Bir ilk yardım çantası içinde olabilecek örnek malzemeler listesi,

- Sınıflar İçin Önerilen İlkyardım Çantası Listesi (Sınıf afet çantası içinde bulundurulacaklar)

- | | |
|--------------------------------------------------------------------------------------------------------------------------------------------------------------------------------------------------------------------------------------------------------------------------------------------------------------------------------------------------------------------------------------------------------------------------------------------------------------------------------------------------------------------------|---------------------------------------------------------------------------------------------------------------------------------------------------------------------------------------------------------------------------------------------------------|
| <ul style="list-style-type: none">• Sınıftaki tüm öğrencilerin isimlerinin yazılı olduğu "Öğrenci Sınıf Listesi" (Sürekli güncel olmalı)• Sürekli ilaç kullanan öğrenci listesi• Sürekliliği olan hastalık isimleri ve detayları• Kullandıkları ilaç listesi ve içeriği• Sürekli hastalığı olan öğrenci ve personeli muayene eden doktor isimleri, çalıştıkları adresler ve acil iletişim numaraları• Çeşitli boyda steril gazlı bezler• Yanık kremi | <ul style="list-style-type: none">• Pamuk• Atel• Flaster• Turnike lastiği• Hidrojen peroksit• Oksijenli su• Çengeli iğne• Kalem• Not kâğıdı• Tıbbi makas |
|--------------------------------------------------------------------------------------------------------------------------------------------------------------------------------------------------------------------------------------------------------------------------------------------------------------------------------------------------------------------------------------------------------------------------------------------------------------------------------------------------------------------------|---------------------------------------------------------------------------------------------------------------------------------------------------------------------------------------------------------------------------------------------------------|

- Latex eldivenler
- Değişik türde yapışkanlı bant
- Toz maskesi
- Battaniye
- Havlu

- Normal makas
- Yara bandı

8. AFET SONRASI OLASI TEMEL İHTİYAÇLARIN BELİRLENEREK DEPOLANMASI

Temizlik Malzemeleri;

- Öğrenci ve personel sayısına yeterli gelecek
 - Sabun ve su
 - Diş macunu ve diş fırçası
 - Çamaşır suyu
 - Çöp torbası

Diğer Malzemeler;

- Kırtasiye çeşitleri
- Radyo ve yedek pilleri
- El feneri ve yedek pilleri
- Çeşitli el aletleri
- Düdük
- İş eldivenleri
- Levye
- Çizme
- Yağmurluk
- Öğrenci istek ve teslimi için formlar

Okul Tıbbi İhtiyaç Çantası (750 kişi için)

- Steril Gazlı Bez 7,5cm x 7,5cm
- Amonyak nefes açıcı 10'luk paketler halinde
- Aplikatör, steril, 6,5 cm
- Karbonat
- Bandaj makası, 15 cm
- Bandaj, betafix 5 ms10 cm
- Elastik bandaj 6 cm a 10 elastik bandaj 13 cm
- 20 kol askısı

- Klor tabletleri
- 20 paket kâğıt mendil
- 3 paket göz bezleri, steril
- 20 gazlı bez, steril, 7,5cmx7,5cm
- 10 gazlı bez, 5 cm
- Gazlı bez, 10 cm

- Aspirin içermeyen tablet
- Kağıt havlular
- Plastik torba
- 20 plastik ambalaj kâğıdı
- Oksijen tüpü takımı: 1 yetişkin, 1 öğrenci
- Çengelli iğneler

8. AFET SONRASI OLASI TEMEL İHTİYAÇLARIN BELİRLENEREK DEPOLANMASI

- Sıhhi peçeteler
- Sabun (sıvı ve su gerektirmeyen cinsten)

- 10 adet, 18'lik atel - 3 adet, 24'lük atel (6 ayda bir eksik malzemelerin listesini çıkartıp, tamamlayın.)

Okul Acil Durum İhtiyaçları ve Donanımı

- Baltalar
- Battaniyeler
- Megafon, pilli ve yedek pil
- KONSERVE AÇACAĞI (mekanik), fener ve gaz
- Manivela
- Bardak (kâğıt ya da plastik)
- Yangın söndürücüleri
- El lambaları, yedek pillerle beraber
- Kasklar
- Yangın söndürme ve su için hortum
- Bıçaklar(ağır işler için)
- Işıldak, kovalar, kazmalar, kürekler, çekiçler, tornavidalar, anahtar takımı

- Maskeleme bandı
- Mum uçlu kibritler (her yere sürtüldüğünde tutuşan)
- Plastik çöp torbalan - ağır işler için (Öğrenci başına iki tane; sıcak tutmak, yağmurdan korunmak ve hijyen için)
- Plastik örtü, siyah, 1 metre genişliğinde - 30 metre uzunluğunda, branda kalınlığında (yağmurdan korunma ve perde olarak)
- Plastik su bidonları - dört tane 200 litrelik
- İp, naylon, muşamba
- El testereleri, tel
- Sedyeler

- Tuvalet kâğıdı
- Radyo, AM - FM bantlı, pilli ve yedek pil
- Telsiz (el telsizi ve yedek pilli)

- Sedyeler yapmakta kullanılacak sopalar

8. AFET SONRASI OLASI TEMEL İHTİYAÇLARIN BELİRLENEREK DEPOLANMASI

8.2. Depolanması Gereken Diğer Malzemeler

1. Barınmayla İlgili İhtiyaç Malzemeleri

- İlk yardım çantaları, ilkyardım el kitabı
- Pilli el lambaları (fenerler) ve radyolar
- Acil durum jeneratörleri
- Sıhhi ihtiyaçlar (tuvaletlerin kullanılamama durumunda, su geçirmez plastik çantalar ve bağlar, tuvalet kağıdı, kadınlar için hijyenik ihtiyaç malzemesi)
- Battaniyeler (şişme veya normal)
- Sedyeler ya da paspas, halı, şişme yatak gibi alternatifler
- Süpürge, çöp sepeti, büyük ve küçük plastik torba, sabun, kağıt havlu, kova, dezenfektan gibi temizlik malzemeleri
- Barınak levhası / işareti (tanınma ve ulaşılabilirlik için)

2. En Az Üç Günlük Su

Ağızına kadar dolu dört litrelik su şişeleri ve her birine sekiz damla klorin dezenfektanı ya da beş tane dört litrelik steril mühürlü bidon

Gereksinim: 1 litre su (bir kişinin bir günlük içme ihtiyacı için), 20 litre su (bİR kişinin bir günlük tüm ihtiyaçları için)

3. En Az Üç Günlük Yiyecek İhtiyacı

Konserve et, sebze, fasulye, kuruyemiş, meyve, meyve suyu, alkolsüz içecekler, hububat, yer fıstığı yağı, kraker, dondurulmuş kuru yiyecek, enerji veren yiyecekler, kahve, çay, süt tozu, şeker, meyve özü tozu (sulandırılmak üzere), hazır çorba

8.3 Okul İin Gerekli Temiz Su Miktarı

Bir deprem sonrası ilk 72 saat iinde en ok ihtiya duyulacak malzeme su olacaktır. Okul yneticileri deprem sonrası ilk 72 saat iinde okulda kalması zorunlu olabilecek tahmini personel ve ğrenci sayısına gre iilecek ve temizlikte kullanılacak su miktarını depolamak zorundadır. Kiři bařına bir gnde 4 lt. temiz su yeterli olup, 3 gn iin 12 litre temiz suya ihtiya duyulur. Ayrıca temizlięi belli olmayan suyun arıtılması konusunu, okulunuz fen teknolojisi ğretmeninden ya da ile sivil savunma uzmanından ğrenebilirsiniz.

8. AFET SONRASI OLASI TEMEL İHTİYALARIN BELİRLENEREK DEPOLANMASI

8.4 Su Nasıl Arıtılır

Kaynatma: 1 dakikadan 3 dakikaya kadar kaynatın. Suyun tadını iyileřtirmek iin bir kaptan dięerine defalarca aktararak suyu havalandırın.

Arıtma tabletleri: Herhangi bir eczaneden alınabilir. Prospektsn okuyarak kullanın.

amařır suyu ile arıtma: Ev iin retilen kokusuz, renksiz amařır suyu kullanılabilir. Mutlaka hipoklorit iermelidir, tercihen % 5.25 oranında.

Ařaęıdaki tabloya gre suya ekleyin ve karıřtırın.

Su miktarı	Temiz Su	Kirli Su
1 litre	2 damla	4 damla
4 litre	8 damla	16 damla
20 litre	1 tatlı kařıęı	2 tatlı kařıęı

9. EKLER

EK 1

OKUL AFETE HAZIRLIK PLANI		
A – DURUM TESPİTİ VE PLANLAMA		
	EVET	HAYIR
1- İlk toplantı ve sonraki toplantılar yapıldı mı?		
2- Okul Afete Hazırlık Kurulu oluşturuldu mu?		
3- Tüm okul birimlerinin detaylı kat planları çizildi mi?		
B – FİZİKİ YAPININ DEĞERLENDİRİLMESİ		
1- Okul binanızın depreme dayanıklılık testi yapıldı mı?		
2- Okulun güvenli ve güvensiz alanları belirlendi mi?		
3- Sınıflardaki riskler belirlendi mi?		
4- Koridorlardaki riskler belirlendi mi?		
5- Bir deprem sırasında düşüp kayabilecek ya da devrilebilecek eşyalar sabitlendi mi?		
6- Laboratuvarlardaki kimyasal maddeler ile mesleki ve teknik öğretim okullarındaki diğer risk taşıyan maddelerin depremde oluşturabileceği tehlikelere karşı gerekli tedbirler alındı mı?		
7- Okulunuzun sınıf kapıları dışarı doğru açıldı mı?		
8- Okulunuzun ana çıkış kapıları dışarı doğru açıldı mı?		
9- Dersliklerdeki pencere camları, deprem esnasında kırılıp saçılmasını önlemek için, koruyucu film tabakası ile kaplandı mı?		
10- Dolapların ve raflarının üst bölümlerindeki ağır eşyaların yerleri değiştirildi mi?		
11- Okulunuzun elektrik lambaları sabitleştirildi mi?		
12- Dersliklerdeki öğrenci sıraları cam kenarından 60 cm' den uzakta mı?		
C – AFETLERE MÜDAHALE KAPASİTESİ VE BECERİLER		
1- Temel Afet Bilinci Eğitimi programı uygulandı mı?		
2- İlk Yardım Eğitimi programı uygulandı mı?		
3- Yapısal Olmayan Tehlikelerin Azaltılması Eğitimi programı uygulandı mı?		
4- Yangınların Onlenmesi Eğitimi programı uygulandı mı?		
5- Okulunuzda telsiz kullanmayı bilen var mı?		
6- Çök-kapan-tutunu herkes yapabiliyor mu?		
7- Okulun genel güvenliği ile ilgili programının hazır mı?		
8- Yılda en az iki kez olmak üzere deprem tatbikatı yapıldı mı?		
9- Okulunuzda deprem tahliye plânı yapıлып öğrencinin görebileceği yerlere asıldı mı?		
10- Deprem esnasında elektrik ve telefonların kesileceği dikkate alınarak "acil arama" yani alternatif arama sistemi kuruldu mu?		
11- Deprem sonrasında öğretmen ve öğrencilere yönelik psikolojik destek projesi geliştirildi mi? (Depremden sonra uygulanmak üzere)		
12- Okulunuzda deprem sırasında görev yapabilecek tüm ekipler oluşturuldu mu?		
13- Engelli öğrenciniz varsa öğrencinizin engel durumuna göre tedbir alındı mı?		

14- Deprem sonrasında binadan tahliye edilen öğrencilerin okul bahçesinde tutulması ile ilgili programınız hazır mı?		
15- Deprem sonrasında öğrencilerin okulda tutulacağına dair veliler bilgilendirildi mi?		
16- Veli toplantılarında gündem maddeleri olarak deprem konusu işlendi mi?		
17- Depremle ilgili eğitim CD'lerinin öğrencilere gösterilmesi sağlandı mı?		
18- Depremle ilgili olarak İl MEM ve Bakanlıktan gelen yazı, genelge, tüzük ve yönetmeliklerin öğretmenlere duyurulup ayrı bir dosya halinde tutulmakta mıdır?		
19- Deprem konusu ek ünite olarak sınıflarda işlendi mi?		
20- Sınıf ve okul deprem çantanız mevcut mu?		
21- Cevabı hayır olan sorular için gerekli tedbirleri alınız.		

9. EKLER

EK 2

VELİ OKUL AFET SÖZLEŞMESİ

Okulumuzda eğitim ve öğretim devam ettiği sırada bir acil durum veya doğal afet söz konusu olabilir. Bu durumlarla karşılaşıldığında neler yapılması gerektiği konusunda biz hazırlığımızı yaptık, ayrıntılı bir " Okul Afete Hazırlık Planı" hazırlayarak büyük afet ve acil durumlardan korunmak için önlemlerimizi aldık.

Özellikle deprem, bulunduğumuz bölge için büyük ve olası bir tehlikedir. Ve ne zaman ne kadar şiddette olacağını kimsenin ve hiçbir teknolojinin önceden bilmesi ve belirlemesi mümkün olmamaktadır. Tüm okul personeli afetlerde nasıl davranılır konusunda eğitilmiştir. Tüm afetlere yönelik tatbikatlarımızı yapmış ve öğrencilerimizi de bu konuda eğitim vermiş bulunmaktayız ve tatbikatlarımızı sık sık tekrarlamaktayız. Dolayısıyla öğrencilerimizi bu afet ve acil durumlar söz konusu olduğunda en iyi şekilde koruyarak elimizden geleni yapacağımızı belirtmek isteriz.

Ancak bizim hazırlıklı olmamız, ne yapacağımızı bilmemiz kadar önemli olan bir şey daha vardır;

SİZİN YARDIM VE DESTEĞİNİZ!

Böyle bir durumla karşılaştığımızda siz neler yapmalısınız?

Okul telefonlarını acil durum haberleşmeleri için meşgul edilmemesi gerekmektedir. Lütfen okulu arama konusunda hassasiyetli davranınız!

Afetle öğrenciler servisle taşınırken karşılaşıldığında okula yakın yerde iseler tüm servisler okula dönecektir. Servis öğrencilerin evlerine yakın yerde iseler çocukları evlerine bırakmak için gayret gösterecektir. Eğer mümkün değilse kaldığı yerde güvenli bir yere park ederek bekleyecektir.

Çocuğunuzun sizlere verdiğimiz programına ve servis güzergahına göre o saatlerde nerede olduğunu bileceksiniz ve dolayısıyla panikle okula gelmek yerine zaman kaybetmeden o bölgeye gidiniz!

Okulda bulunan öğrenciler, velileri gelip teslim alana kadar okulda tutulacaktır. Afet sonrası öğrencimizi okuldan kimlerin alacağını önceden bizlere bildiriniz. Çünkü öğrencinin teslimi sırasında kimlik kontrolü yapılacaktır. Öğrenciyi teslim alacak kişileri seçerken eğer imkânınız varsa okula yakın tanıdıklardan olmasına dikkat ediniz.

9. EKLER

Öğrencilerimize her zaman okul personelinin talimatlarına uymalarını öğretmekteyiz. Afet durumunda da uyacaklardır. Sizlerin de sık sık bu yönde çocuklarınıza hatırlatmalarda bulunmanızı istemekteyiz.

Çocuğunuza onu teslim almaya gelene kadar okulda beklemesini öğütleyiniz.

Teslim almaya gelmesi için belirttiğiniz diğer kişileri çocuğunuza da söyleyiniz.

Acil Durum Kartlarını çocuklarınızın yanlarında taşımaya özen gösteriniz ve öğütleyiniz. Özellikle konuşmasının anlaşılması konusunda sıkıntı yaşayan öğrencilerimizin bu kartları yanlarında taşımaları ayrıca büyük önem taşımaktadır. Bu kartlarda mutlaka bölgemiz dışından da irtibat kurulacak en az bir kişinin telefonunu ve acil kullanması gereken ilaçların isimlerini yazdırınız.

Sizlerle paylaştığımız, afet sırasında yapılacakları içeren "Okul Afete Hazırlık Planının" içerdiği tüm prosedürlere özellikle uymanızı istemekteyiz.

Ayrıca afet sonrası okulumuza destek verebilecek bir birikiminizin olması halinde, konuyla ilgili olarak bizimle işbirliği yapmanızı isteriz. Tüm katkılarınız için şimdiden teşekkür ederiz.

Sınıf öğretmeni

Okul Müdürü

9. EKLER

EK: 3

DOĐAL AFETLERDE /YANGINLARDA ÖĐRENCİ TESLİM TUTANAĐI

Öđrencinin _____ :

Adı ve Soyadı _____ :

Baba Adı _____ :

Anne Adı _____ :

Sınıfı _____ :

Okul No _____ :

Okulu _____ : İlköđretim Okulu / Lisesi

Yukarıda açık kimliđi yazılı olan öđrencimiz / / tarih ve saat
..... te ailesine / Emniyete / Jandarmaya / / olarak
teslim edilmiş olup, iş bu tutanak imza altına alınmıştır.

Teslim Eden _____ :

Teslim Alan _____ :

Adı ve Soyadı :

Adı ve Soyadı :

Görevi :

Görevi :

İmza :

İmza :

9. EKLER

EK 4

Acil Sağlık Bilgi Kartı

Adı/Soyadı

Adres

Şehir

İlçe

Kod

Tel Ev

İş Faks

Cep

Doğum Tarihi

Kan Grubu

Sosyal Sigorta No

Sağlık Sigortası No& Grup No

Doktorlar

Acil Bağlantılar (şehir içi)

Acil Bağlantılar (şehir dışı)

Kişisel Destek Ağı

Sağlık, Engellilik Durumu

İlaçlar

Beklenen Yardım İhtiyacı

Alerjiler

Aşı Tarihleri

İletişim/Cihaz/Diğer

9. EKLER

EK .4

OKUL AFET GÖNÜLLÜSÜ GÖREV İSTEK DİLEKÇESİ

..... OKUL MÜDÜRLÜĞÜ'NE

Okul afet hizmetlerinde gönüllü olarak görev almak istiyorum. Kimlik bilgilerim aşağıda belirtilmiştir.

Gereğini arz ederim. / / 20..

İmza

ADI VE SOYADI :
BABA ADI :
DOĞUM YERİ VE TARİHİ :
BİRİMİ :
EV ADRESİ :
EV TELEFONU :
İŞ ADRESİ :
İŞ TELEFONU :
CEP TELEFONU :
KAN GRUBU :
AFETLE İLGİLİ ÖZEL BECERİLER :

ULAŞILABİLECEK BİR YAKININ

ADI SOYADI :

ADRESİ :

TEL. NUMARASI :

EK . 5

**2007/12937 KARAR SAYILI BİNALARININ YANGINDAN KORUNMASI HAKKINDAKİ
YÖNETMELİK VE İÇ DÜZENLEMESİ GEREĞİNCE HAZIRLANAN**

..... OKUL / KURUM MÜDÜRLÜĞÜ

EKİP GÖREVLİLERİ PERSONEL LİSTESİ

S.N	S.N	EKİBİN ADI	PERSONELİN ADI SOYADI	EKİPTEKİ GÖREVİ	ÜNVANI	EV / CEP TELEFONU	İMZASI
01	01	Söndürme Ekibi		Ekip Başı			
02	02			Ekip Personeli			
03	03			"			
04	04			"			
05	05			"			
06	06			"			
07	07			"			
08	08			"			
09	01	Kurtarma Ekibi		Ekip Başı			
10	02			Ekip Personeli			
11	03			"			
12	04			"			
13	05			"			
14	06			"			
15	07			"			
16	08			"			
17	01	Koruma Ekibi		Ekip Başı			
18	02			Ekip Personeli			
19	03			"			
20	04			"			
21	01	İlk Yardım Ekibi		Ekip Başı			
22	02			Ekip Personeli			
23	03			"			
31	04			"			
24	05			"			

25	06			"			
26	07			"			

İmza Mühür
Okul / Kurum Müdürünün
Adı ve Soyadı
Ünvanı

Not: Kurtarma ve Söndürme Ekipleri en az 3'er Koruma ve İlk yardım ekipleri ise, en az 2 kişiden oluşur. Kurumda sivil savunma servisleri kurulmuş ise söz konusu ekiplerin görevleri, bu servislerce yürütülür. (Yangın Yönetmeliği madde 126. madde)

KAYNAKÇA

1. Toplum Liderlerini Teşkilatlandırma Projesi, Afet Zararlarını Azaltma Programı, Afetlerde Toplum Liderlerinin Rolü ve Depremden Korunma Bilinci Türk Kızılayı Derneği
2. Işıkara, A.Mete, 2004 depremden korunma Bilinci Toplum ve Okul eğitim Paketi, MEB, İçişleri Bakanlığı, DASK, İstanbul
3. Işıkara, A. Mete, 2009 Afet Yönetiminde Yeni Yaklaşımlar Mersin Sempozyumu, Mersin Üniversitesi
4. ARC, FEMA. 2000. Your Family Disaster Plan
5. OES, California Office of Emergency Service and BAREPP, Earthquake Preparedness Project (Bay Area Regional Earthquake Project)
6. Durukal E. M. Erdik, B. Sungay, Z. Türkmen, E. Harmandar.2008. Yapısal Olmayan Deprem Risklerinin Azaltılması, Mitigation Of Non-Structural Earthquake Risks, in 'Afet Zararlarını Azaltmanın Temel İlkeleri'
7. Boğaziçi Üniversitesi Kandilli Rasathanesi ve Deprem Araştırma Enstitüsü. 2004. Yapısal Olmayan Tehlikelerin Azaltılması Eğitim Programı (YOTA), İstanbul
8. M.Kadioğlu, E. Özdamar (Editors), pp. 157-174. JICA Türkiye Ofisi, Yayın No:2, ISBN 978-975-98140-1-4
9. Zeynep Türkmen Sanduvaç. 2009.Temel Afet Bilgisi, Med Akademi, İstanbul
10. 1996 – 2005 İstanbul İl Millî Eğitim Müdürlüğü Deprem Eğitim Komisyonu Eğitim Çalışma Notları
11. Petal, M.A., Turkmen Z. 2005. ABCD Temel Afet Bilinci El Kitabı. Afete Hazırlık Eğitim Projesi, Boğaziçi Üniversitesi Kandilli Rasathanesi ve Deprem Araştırma Enstitüsü.
12. Petal, M.A., 2003. Ölüm ve Yaralanmaların Nedenleri 17 Ağustos 1999, 03:02, Mw 7.4, Kocaeli Depremi BÜ KRDAE / CENDİM AHEP, İstanbul
13. Türkmen, Zeynep; Petal, Marla (2005), Disaster Preparedness Management Manual for Turkish Schools. B.U Kandilli Observatory & Earthquake Research Institute, İstanbul. Adapted by USA, California Bay Office.
14. www.ahep.org
15. www.riskred.org

16. www.ssgm.gov.tr
17. www.koeri.boun.edu.tr
18. Sivil Savunma Kanunu (Resmi Gazete: 13/6/1958 Sayı : 9931)
19. Deprem Bölgelerinde Yapılacak Binalar Hakkında Yönetmelik (Resmi Gazete: 6.3.2006/26100)
20. Sabotajlara Karşı Koruma Yönetmeliđi (Resmi Gazete: 28.12.1988, No : 20033)

KAYNAKÇA

21. Türk Arama Kurtarma Yönetmeliđi (Karar Sayısı:20017 3275)
22. Afetlere İlişkin Acil Yardım Teşkilatı ve Planlama Esaslarına Dair Yönetmelik (Resmi Gazete: 08.05.1988, No:190808)
23. Milli eğitim Bakanlığı Yangın Önleme Ve Söndürme Yönergesi (12/01/2009 tarihli ve B.08.0.SAS.0.35.02.00.2009/9 sayılı Makam Onayı)
24. Afetlerde Uygulanacak Rehberlik ve Psikolojik Danışma Hizmetleri Yönergesi
25. Doğal Afetlerde Acil Önlem ve Eylem Planı (Milli Eğitim Bakanlığının 18.07.2002 tarih ve B.08.0.SAS.0.35.03.00/2002-676 sayılı emirleri)
26. Tezcan, S. S., Köksal, H., Kaptan, K. (2009) "İstanbul Depreme Nasıl Hazır Olur?", Şantiye, Sayı 255, Eylül 2009, s.106-110



Istanbul Aydın Üniversitesi
Florya Yerleşkisi
İnönü Caddesi No:38
Küçükçekmece/İstanbul
www.iau.edu.tr

AFAM



İSTANBUL AYDIN ÜNİVERSİTESİ

AFET EĞİTİM, UYGULAMA ve ARAŞTIRMA MERKEZİ

Afet Eğitim, Uygulama ve Araştırma Merkezi

AFAM

Istanbul Aydın Üniversitesi

Florya Yerleşkisi

İnönü Caddesi No:38

Küçükçekmece/İstanbul

Tlf.: 0212 4256151-1188 Faks: 0212 4255759

www.aydin.edu.tr/afam



Bu yayın UNICEF'in sponsorluğunda Uluslararası Mavi Hilal Vakfı tarafından Milli Eğitim Bakanlığına hizmet etmek üzere hazırlanmıştır.

İrtibat Adresi:

Bostancı Mah. Cami Sk. Cesur Apt. No: 11 / 3 Bostancı - Kadıköy İSTANBUL

Tel: +90 216 464 68 81 - 82 - 83 Faks: +90 216 361 57 45

e-posta: ibc@bluecrescent.net

